

Boletín Epidemiológico N° 22 - 2025

Del 25 al 31 de mayo
del 2025

GOBIERNO REGIONAL DE HUANCAVELICA
DIRECCION REGIONAL DE SALUD HUANCAVELICA
OFICINA DE EPIDEMIOLOGIA



OFICINA DE EPIDEMIOLOGIA

LEONCIO HUAYLLANI TAYPE
Gobernador Regional de Huancavelica

M.C. OSCAR ZUÑIGA VARGAS
Director Regional de Salud Huancavelica

M.V. DAVID TEODORO ENRIQUEZ CUSI
Supervisor I de la Oficina de Epidemiología

EQUIPO TECNICO

Obs. Luz Graciela Condori Baltazar
Lic. Mariluz Enríquez Nateros
Lic. Jocelyn Peralta Guzmán
Bach. Ing. Doriano Riveros Huachohuilca
Ing. José Antonio Munárriz Villafuerte
Sec. Isela Quispe Chancas

INDICE

Enfermedades de Notificación Semanal
Enfermedades de Notificación Individual
Muerte Materna y Perinatal
Enfermedades Transmisibles
Enfermedades No Transmisibles
Enfermedades Inmunoprevenibles
Monitoreo de Unidades Notificantes
Términos Epidemiológicos

MINSA EN CAMINO A LA INTEROPERABILIDAD A NIVEL NACIONAL CON TODOS LOS ESTABLECIMIENTOS DE SALUD

Así lo reveló el ministro César Vásquez durante el lanzamiento de la estrategia TeleSIS Educa

El ministro de Salud, César Vásquez, reveló que el Perú fue admitido como postulante por la Organización de Cooperación para el Desarrollo Económico (OCDE), que define estándares internacionales de calidad de atención a la población, y para cumplir todas las exigencias se encuentra la interoperabilidad, a nivel nacional de todos los establecimientos de salud, y para ello se encuentra en camino la implementación de tres grandes datas center.

Esta importante revelación la hizo durante el lanzamiento de la estrategia TeleSIS Educa, en el marco del Plan de Intervención 2025 de la Gerencia del Asegurado, a través del Seguro Integral de Salud (SIS), una iniciativa orientada a fortalecer el sistema de aseguramiento en salud mediante acciones educativas virtuales, con enfoque inclusivo, territorial y comunitario.

En este evento participaron la ministra de Desarrollo e Inclusión Social, Leslie Urteaga Peña; el jefe del Seguro Integral de Salud (SIS), Luis Quiroz Avilés; el director de la Dirección de Tecnología Educativa del Ministerio de Educación, Alonso Tenorio Trígoso y el secretario de la Secretaría de Gobierno y Transformación Digital de la Presidencia del Consejo de Ministros, César Revilla Vilchez Inga.

El eje principal de esta estrategia es brindar información oportuna y comprensible sobre los beneficios, derechos y procedimientos de afiliación al SIS, utilizando Tecnologías de la Información y Comunicación (TIC), que llegará hasta las poblaciones de comunidades nativas amazónicas.

INTEROPERABILIDAD

El ministro Vásquez, precisó que la OCDE exige al sector de Salud, la interoperabilidad a nivel nacional. Es decir, que todos los establecimientos de salud se encuentren interconectados y accedan a información desde cualquier punto del país y para ello se requiere tres grandes datas center.

"Se necesitan tres grandes datas center y ya están estudiados y definidos donde deben estar ubicados para poder tener la señal de todo el país. Uno el más grande será situado en Lima, obviamente por la cantidad poblacional, otro en La Libertad, y otro en Huancavelica", precisó.

"Los tres proyectos requieren una inversión cercana a S/500 millones. Este Gobierno ya puso el presupuesto para empezar con el primero y está en pleno proceso de adjudicación y esperamos con mucha fe y optimismo que este año se adjudique y se empiece a ejecutar este gran data center", señaló el ministro Vásquez.

La OCDE aceptó al Minsa por cumplir varios requisitos entre ellos que se tiene el aseguramiento y "creo que en eso hemos prácticamente sobrepasado la meta. Hoy por hoy tenemos asegurado a toda nuestra población, los que tienen EsSalud, seguro privado y los que no tienen nada cuenta con el SIS, que el estado financia totalmente las atenciones. Por eso estamos aquí con el SIS trabajando ese tema porque ha sido uno de los pilares fundamentales para que nos puedan haber aceptado como aspirantes a formar parte de la OCDE", puntualizó el titular del sector.

Al referirse al lanzamiento de la estrategia TeleSIS Educa agradeció el apoyo de instituciones aliadas como el Ministerio de Desarrollo e Inclusión Social (Programa PAIS), el Ministerio de Cultura, el Ministerio de Educación, el Ministerio de Salud (a través de las Diresa, Geresa e Ipsres), entre otros actores estratégicos.

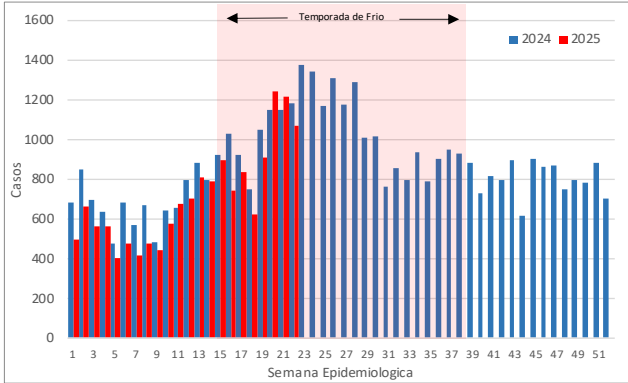
<https://www.gob.pe/institucion/minsa/noticias/1181016-minsa-en-camino-a-la-interoperabilidad-a-nivel-nacional-con-todos-los-establecimientos-de-salud>

ENFERMEDADES DE NOTIFICACION SEMANAL

INFECCIONES RESPIRATORIAS AGUDAS (IRAS)

En la semana epidemiológica 22, se han notificado 1071 casos de infecciones respiratorias agudas no neumónicas en niños <5 años. Actualmente hasta la presente S.E. se han notificado 15599 casos; 11.82% menos que el año 2024 (el año pasado hasta la presente semana se notificaron 17690 casos).

CURVA EPIDÉMICA DE CASOS DE INFECCIONES RESPIRATORIAS AGUDAS (NO NEUMÓNICAS EN < 5 AÑOS POR SEMANA EPIDEMIOLÓGICA – DIRESA HUANCAMELICA - SE. 22 – AÑO 2025

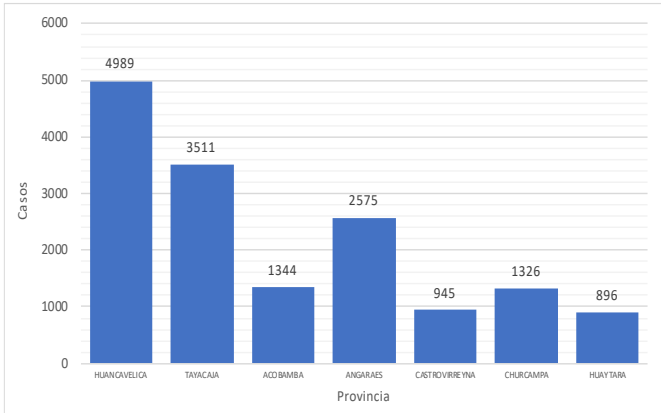


Fuente: Oficina de Epidemiología

El 54.54% de los casos han sido notificados en las provincias de Huancavelica (4989 casos) y Tayacaja (3511 casos).

La incidencia acumulada regional a la presente semana es de 498.45 x cada 1 000 niños < 5 años.

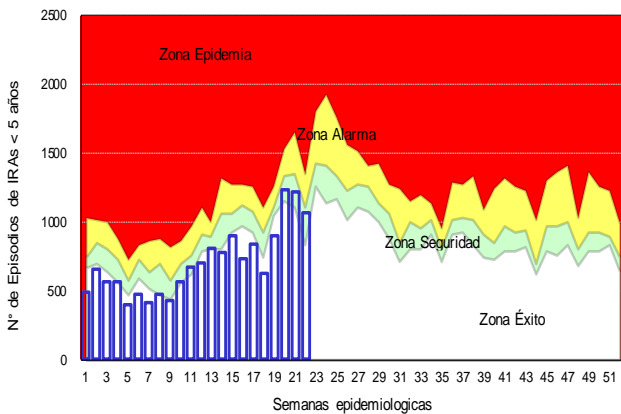
DISTRIBUCIÓN DE CASOS DE IRAS (NO NEUMONIAS) <5 AÑOS POR PROVINCIAS – hasta la SE. 22 – AÑO 2025



Fuente: Oficina de Epidemiología

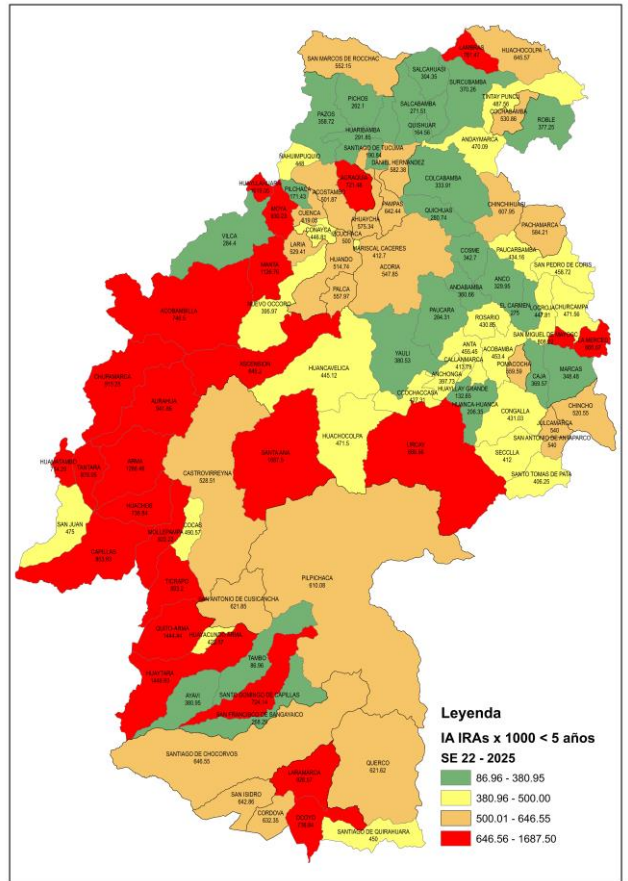
De acuerdo al canal endémico observamos que el número de casos registrados es menor a lo esperado y nos encontramos en la **zona de seguridad**.

CANAL ENDEMIC DE IRAS (NO NEUMONIAS) <5 AÑOS SE. 22 – AÑO 2025



Fuente: Oficina de Epidemiología

MAPA DISTRITAL DE INCIDENCIA ACUMULADA POR IRAS EN < 5 AÑOS SE. 22 – AÑO 2025



Fuente: Oficina de Epidemiología

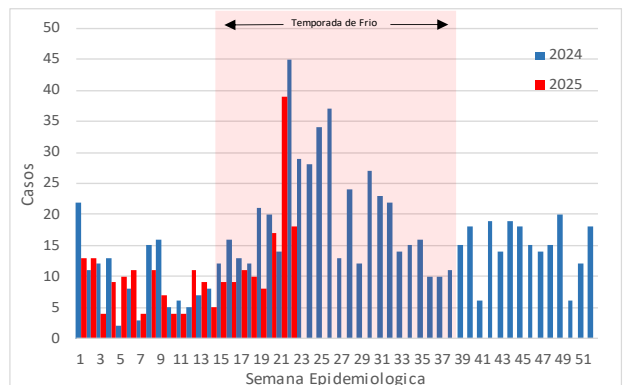
Los distritos que se encuentran en riesgo por alta incidencia acumulada de casos son Santa Ana (1687.5), Huayllahuara (1619.05), Huaytara (1446.93), Quito-Arma (1444.44), Arma (1288.46), Manta (1126.76), Aurahua (941.86), Moya (930.23), Laramarca (928.57) y Chupamarca (915.25).

Los distritos donde se notificaron más casos son Lircay (1677), Huancavelica (1383), Yauli (954), Ascension (890), Acoria (830), Pampas (663), Daniel Hernandez (509), Colcabamba (383), Acobamba (360) y Paucara (346).

SOB O ASMA

En la semana epidemiológica 22, se han notificado 18 casos de síndrome obstructivo bronquial en niños <5 años. Actualmente hasta la presente S.E. se han notificado 236 casos; 17.48% menos que el año 2024 (el año pasado hasta la presente semana se notificaron 286 casos).

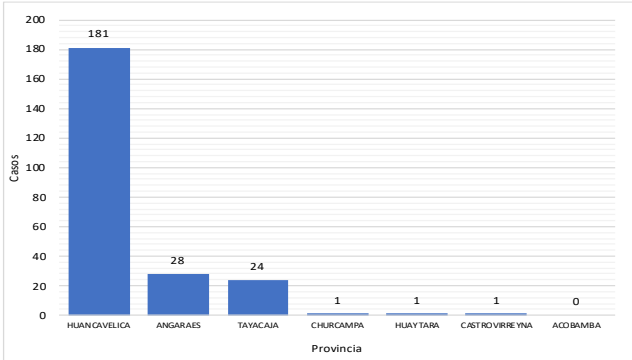
CURVA EPIDÉMICA DE CASOS DE SOB – ASMA EN < 5 AÑOS POR SEMANA EPIDEMIOLÓGICA DIRESA HUANCAMELICA – SE. 22 – AÑO 2025



Fuente: Oficina de Epidemiología

La incidencia acumulada regional a la presente semana es de 7.55 x cada 1 000 niños < 5 años.

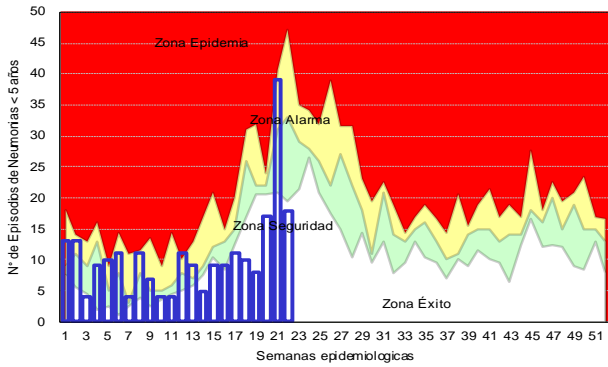
DISTRIBUCIÓN DE CASOS DE SOB-ASMA <5 AÑOS POR PROVINCIAS – hasta la SE. 22 – AÑO 2025



Fuente: Oficina de Epidemiología

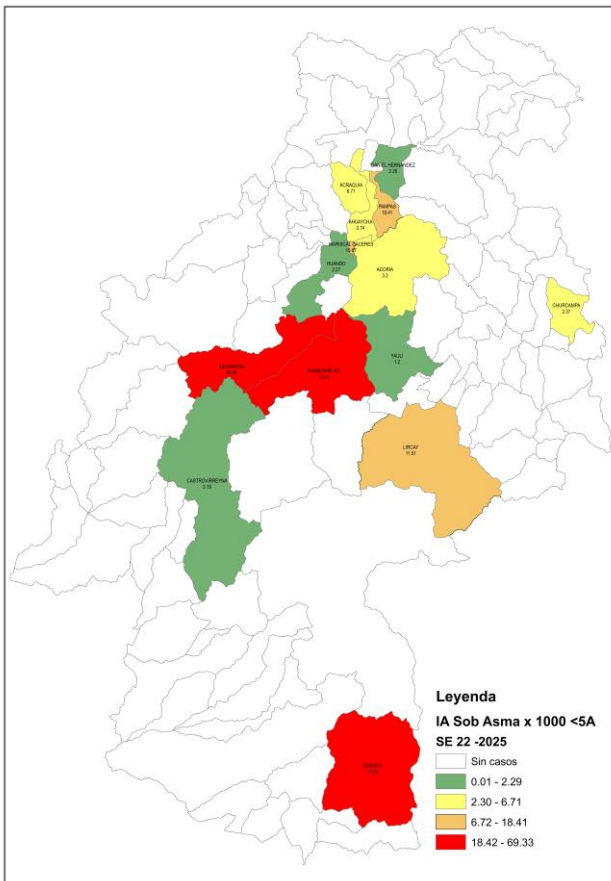
De acuerdo al canal endémico observamos que el número de casos registrados es menor a lo esperado y nos encontramos en la **zona de éxito**.

CANAL ENDEMIC DE SOB -ASMA <5 AÑOS SE. 22 – AÑO 2025



Fuente: Oficina de Epidemiología

MAPA DISTRITAL DE INCIDENCIA ACUMULADA POR SOB-ASMA EN < 5 AÑOS SE. 22. – AÑO 2025

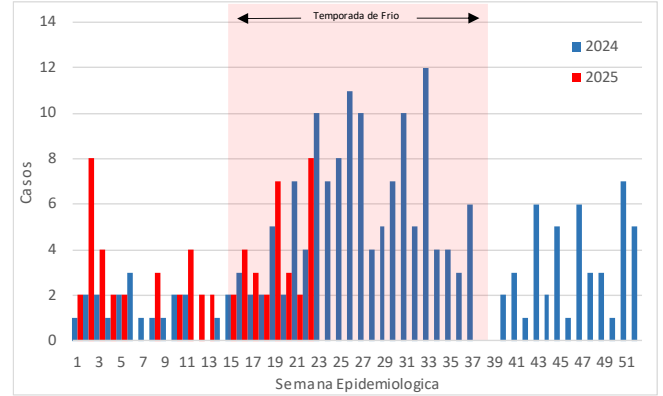


Fuente: Oficina de Epidemiología

NEUMONÍAS EN MENORES DE 5 AÑOS

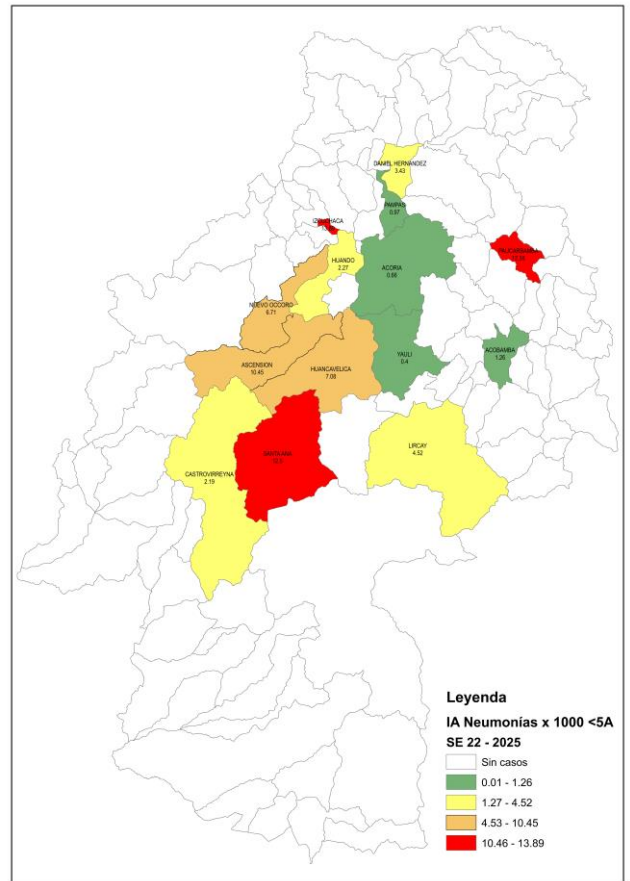
En la semana epidemiológica 22, se han notificado 8 casos de neumonía en niños <5 años. Actualmente hasta la presente S.E. se han notificado 62 casos; 34.78% más que el año 2024 (el año pasado hasta la presente semana se notificaron 46 casos).

CURVA EPIDÉMICA DE CASOS DE NEUMONIAS < 5 AÑOS POR SEMANA EPIDEMIOLOGICA DIRESA HUANCAMELICA - SE. 22 - AÑO 2025



Fuente: Oficina de Epidemiología

MAPA DISTRITAL DE INCIDENCIA ACUMULADA POR NEUMONIAS EN < 5 AÑOS SE 22 – AÑO 2025



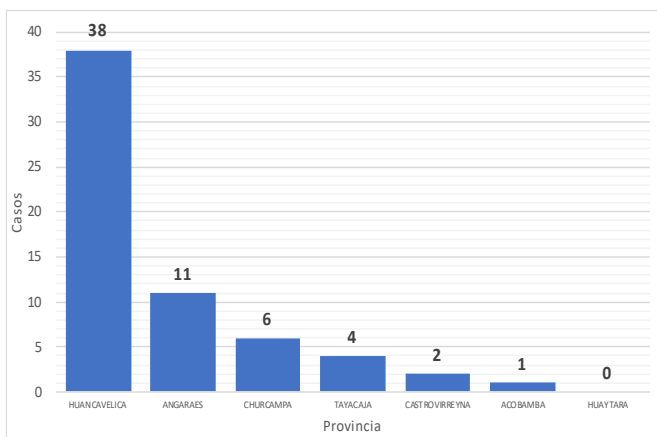
Fuente: Oficina de Epidemiología

La incidencia acumulada regional a la presente semana es de **1.98 x cada 1 000 niños < 5 años**.

Los distritos que se encuentran en riesgo por alta incidencia acumulada de casos son Izcuchaca (13.89), Santa Ana (12.5), Paucarbamba (12.35), Ascension (10.45), Huancavelica (7.08) y Nuevo Occoro (6.71).

El 61% de los casos han sido notificados en la provincia de Huancavelica (38 casos).

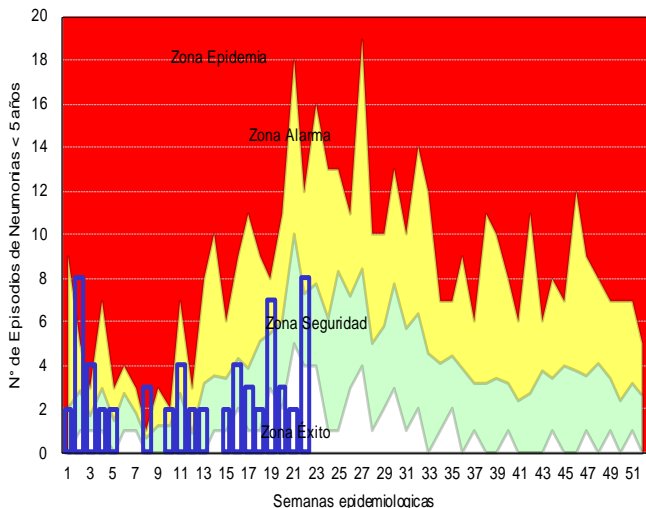
DISTRIBUCIÓN DE CASOS DE NEUMONIAS < 5 AÑOS POR PROVINCIAS – hasta la SE. 22 – AÑO 2025



Fuente: Oficina de Epidemiología

Los distritos donde se notificaron más casos son Huancavelica (22), Lircay (11), Ascension (6), Paucarbamba (6), Daniel Hernandez (3) y Acobamba (1).

CANAL ENDEMIC DE NEUMONÍAS EN <5 AÑOS SE 22 - AÑO 2025



Fuente: Oficina de Epidemiología

De acuerdo al canal endémico observamos que el número de casos registrados es menor a lo esperado por lo que nos encontramos en **zona de alarma** de acuerdo al canal endémico elaborado para 7 años.

DEFUNCIONES POR NEUMONÍAS EN MENORES DE 5 AÑOS

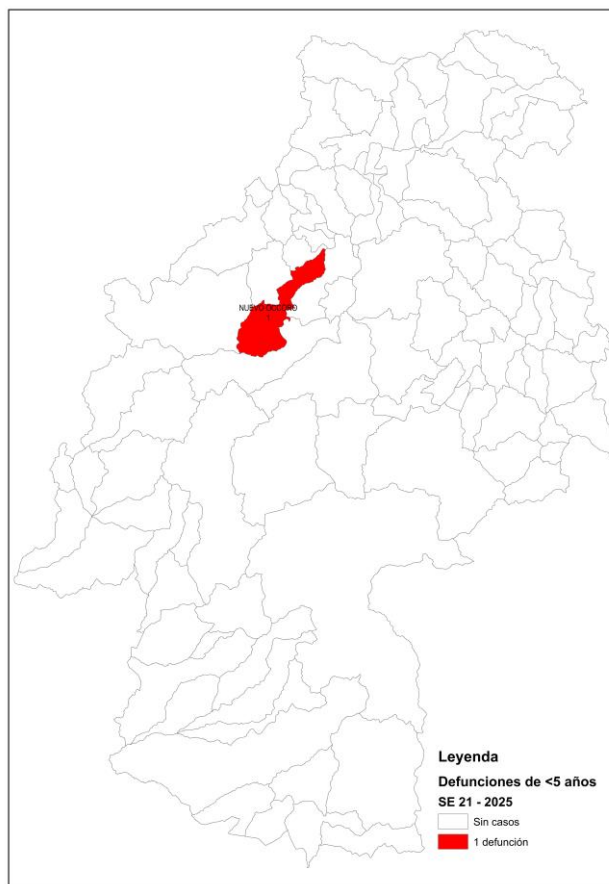
En la presente semana epidemiológica no se notificó defunciones. Hasta la presente semana se han notificado 1 defunción, 0 intrahospitalarias y 1 en comunidad. El año pasado hasta la presente semana epidemiológica se tenía notificado 2 defunciones.

DEFUNCIONES POR NEUMONÍAS MENORES DE 5 AÑOS - SE 22 - 2025 (ESTABLECIMIENTO NOTIFICANTE)

S.E.	EESS que notifica	Distrito Procedencia	Intrahospitalarias				Extrahospitalarias				Total
			<2m	2-11m	1-4a	Total	<2m	2-11m	1-4a	Total	
20	Nuevo Occoro	Nuevo Occoro	0	0	0	0	0	0	1	1	1
Total			0	0	0	0	0	0	1	1	1

Fuente: Oficina de Epidemiología

DEFUNCIONES POR NEUMONÍAS MENORES DE 5 AÑOS - SE 22 - 2025 (ESTABLECIMIENTO NOTIFICANTE)

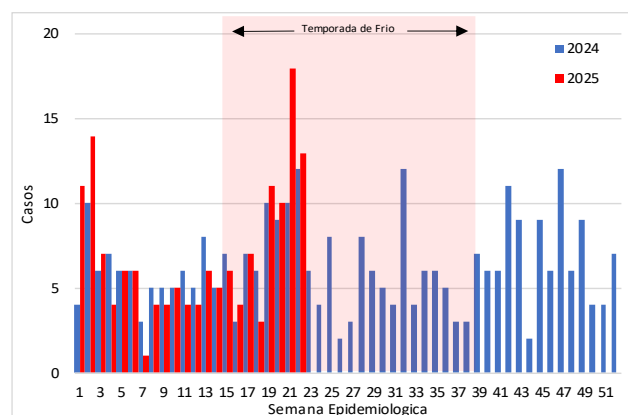


Fuente: Oficina de Epidemiología

NEUMONÍAS EN MAYORES DE 60 AÑOS

En la semana epidemiológica 22, se han notificado 13 casos de neumonía en adultos mayores de 60 años. Actualmente hasta la presente S.E. se han notificado 153 casos; 5.52% más que el año 2024 (el año pasado hasta la presente semana se notificaron 145 casos).

CURVA EPIDEMICA DE NEUMONIAS EN MAYORES DE 60 AÑOS POR SEMANA EPIDEMIOLOGICA DIRESA HUANCAMELICA - SE 22 - AÑO 2025

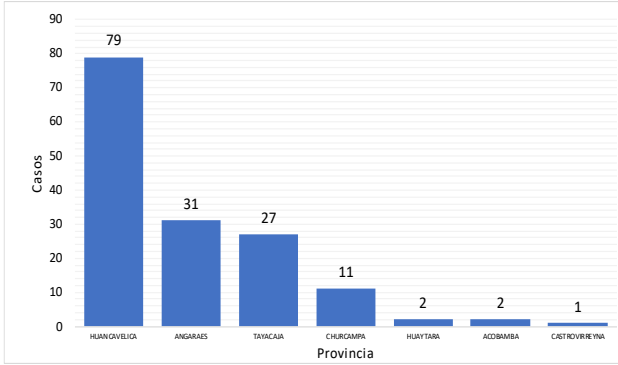


Fuente: Oficina de Epidemiología

Los distritos que se encuentran en riesgo por alta incidencia acumulada de casos son Ascension (33.63), Paucarbamba (19.11), Pichos (18.07), Lircay (18.05), Pampas (17.96), Acoria (10.18), Santa Ana (9.35), Acraquia (8.06), Moya (7.94) y Huancavelica (7.69).

Los distritos donde se notificaron más casos son Ascension (41), Lircay (28), Huancavelica (22), Pampas (13), Acoria (11), Paucarbamba (9), Daniel Hernandez (4), Yauli (3), Pichos (3) y Anchonga (3).

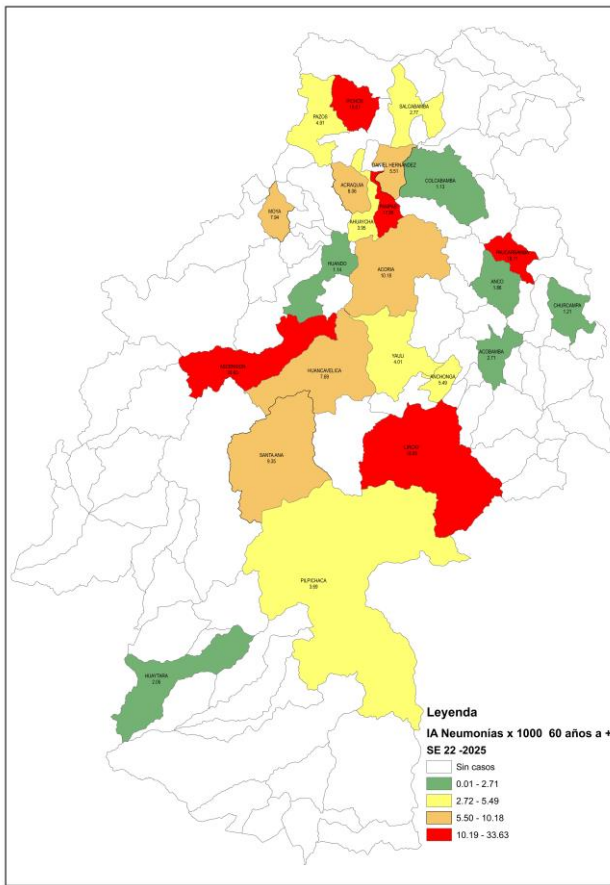
DISTRIBUCIÓN DE CASOS DE NEUMONIAS EN MAYORES DE 60 AÑOS POR PROVINCIAS – hasta la SE. 22 – AÑO 2025



Fuente: Oficina de Epidemiología

El 79.48% de los casos han sido notificados en las provincias de Huancavelica (178 casos) y Tayacaja (35 casos).

MAPA DISTRITAL DE INCIDENCIA ACUMULADA DE NEUMONÍAS EN MAYORES DE 60 AÑOS - SE 22 - AÑO 2025



Fuente: Oficina de Epidemiología

DEFUNCIONES POR NEUMONÍAS EN MAYORES DE 60 AÑOS

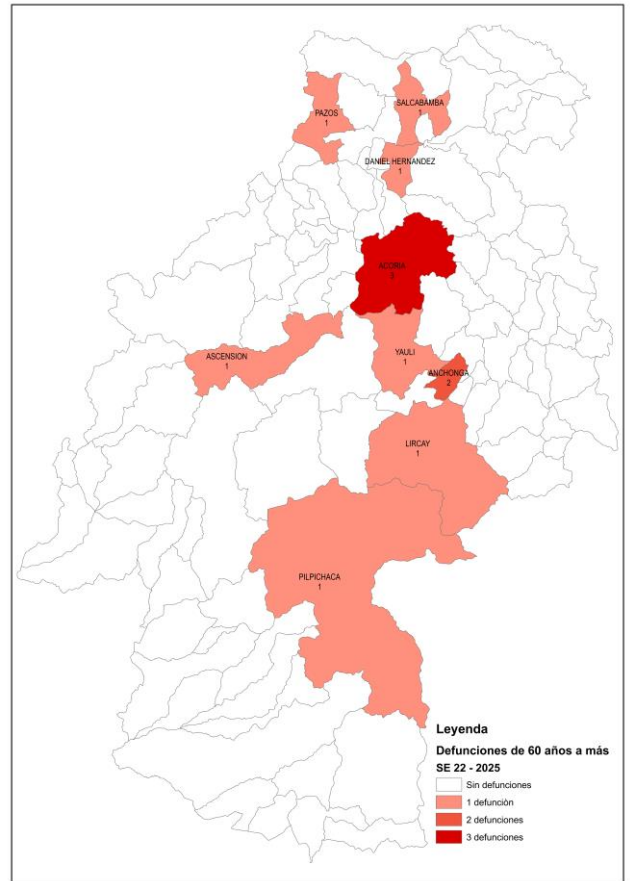
En la presente semana epidemiológica se notificó 1 defunción. Hasta la presente semana se han notificado 12 defunciones, 5 intrahospitalarias y 7 en comunidad. El año pasado hasta la presente semana epidemiológica se tenía notificado 18 defunciones.

DEFUNCIONES POR NEUMONÍAS MAYORES DE 60 AÑOS - SE 22 – 2025 (ESTABLECIMIENTO NOTIFICANTE)

Establecimiento de Salud	Defunciones		Total
	Intrahospitalari	Extrahospitalari	
Hospital Departamental De Huancavelica	4	0	4
San Pablo De Occo	0	2	2
Pucacocha	0	1	1
Hospital De Pampas	1	0	1
Salcabamba	0	1	1
Hospital De Lircay	0	1	1
Pantachi Norte	0	1	1
San Pedro De Mullaca	0	1	1
Total	5	7	12

Fuente: Oficina de Epidemiología

DEFUNCIONES POR NEUMONÍAS EN MAYORES DE 60 AÑOS - SE 22 – 2025 (POR DISTRITO DE PROCEDENCIA)



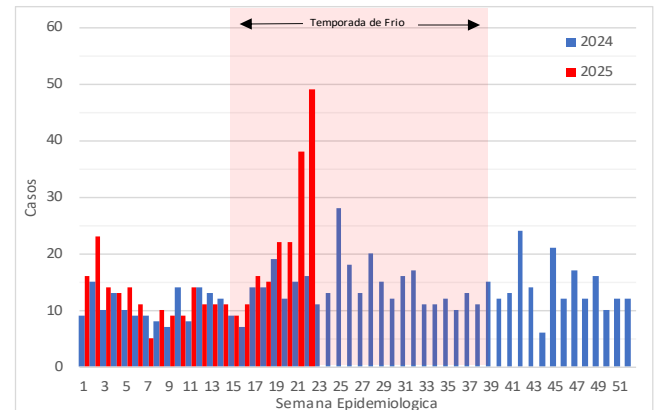
Fuente: Oficina de Epidemiología

La tasa de letalidad para el presente año hasta la semana epidemiológica 22 es de 7.84 x 100 casos mayores de 60 años afectados por neumonía.

NEUMONÍAS EN MAYORES DE 5 AÑOS

En la semana epidemiológica 22, se han notificado 49 casos de neumonía en mayores de 5 años. Actualmente hasta la presente S.E. se han notificado 353 casos; 37.35% más que el año 2024 (el año pasado hasta la presente semana se notificaron 257 casos).

CURVA EPIDEMICA DE NEUMONIAS EN MAYORES DE 5 AÑOS POR SEMANA EPIDEMIOLOGICA DIRESA HUANCVELICA - SE 22 - AÑO 2025

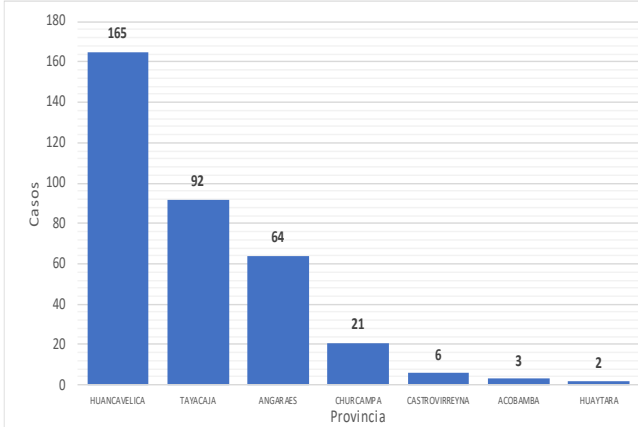


Fuente: Oficina de Epidemiología

Los distritos que se encuentran en riesgo por alta incidencia acumulada de casos son Pichos (16.46), Ascension (4.59), Pampas (4.27), Paucarbamba (3.69), Lircay (2.94), Acraquia (2.54), Huancavelica (1.58), Tantara (1.52), Santa Ana (1.51) y Daniel Hernandez (1.38).

Los distritos donde se notificaron más casos son Ascension (82), Lircay (57), Huancavelica (56), Pampas (40), Pichos (26), Paucarbamba (16), Acoria (14), Daniel Hernandez (11), Yauli (9) y Acraquia (6).

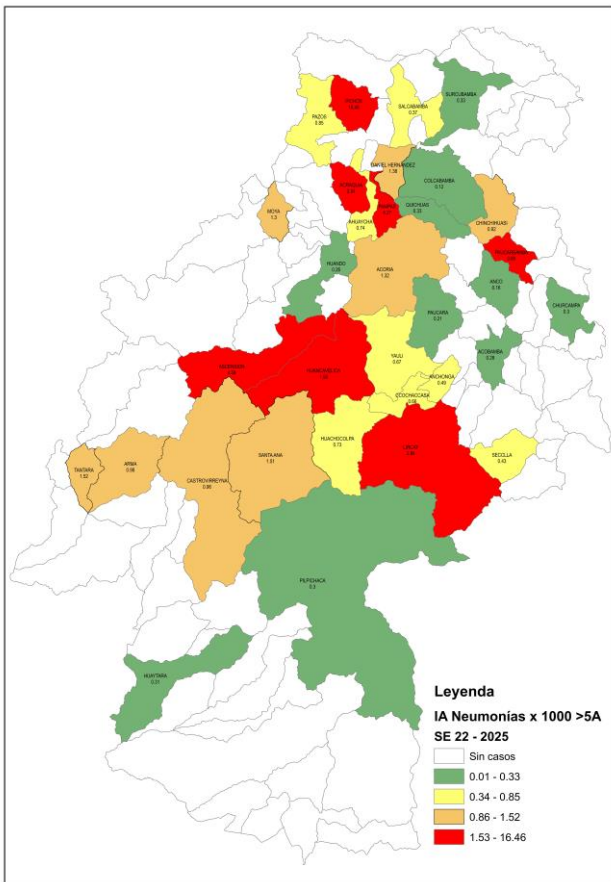
DISTRIBUCIÓN DE CASOS DE NEUMONIAS EN MAYORES DE 5 AÑOS POR PROVINCIAS – hasta la SE. 22 – AÑO 2025



Fuente: Oficina de Epidemiología

El 72.8% de los casos han sido notificados en las provincias de Huancavelica (165 casos) y Tayacaja (92 casos).

MAPA DISTRITAL DE INCIDENCIA ACUMULADA DE NEUMONÍAS EN MAYORES DE 5 AÑOS - SE 22 - AÑO 2025



Fuente: Oficina de Epidemiología

DEFUNCIONES POR NEUMONÍAS EN MAYORES DE 5 AÑOS

En la presente semana epidemiológica se notificó 2 defunciones. Hasta la presente semana se han notificado 17 defunciones, 6 intrahospitalarias y 11 en comunidad. El año pasado hasta la presente semana epidemiológica se tenía notificado 19 defunciones.

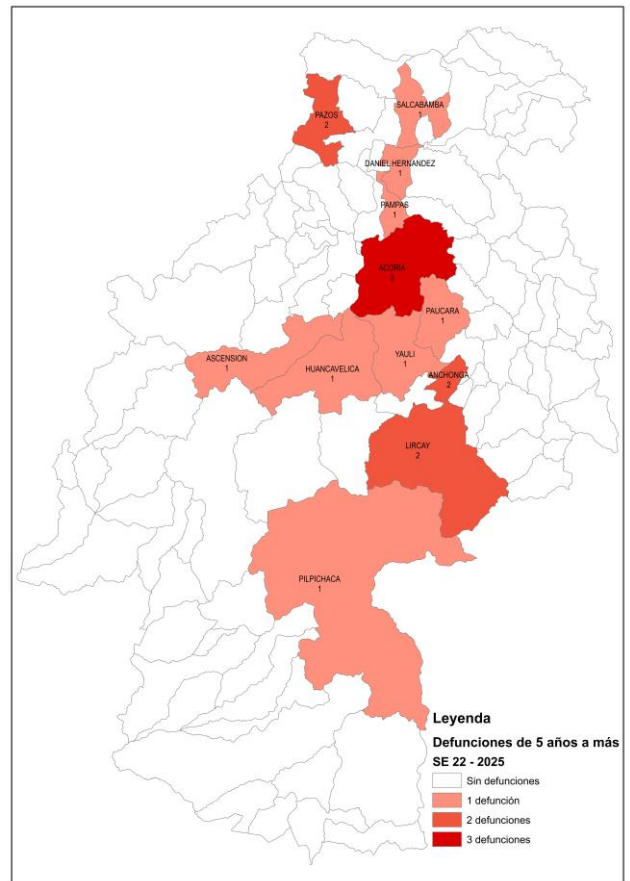
DEFUNCIONES POR NEUMONÍAS DE 5 A MÁS AÑOS - SE 22 - 2025 (POR PROVINCIA DE PROCEDENCIA)

Provincia de procedencia	Distrito de procedencia	EESS Notifica	Intrahospitalarias				Extrahospitalarias				Total				
			5-9a	10-19a	20-59a	60 a +	Sub Total	5-9a	10-19a	20-59a		60 a +	Sub Total		
Acobamba	Paucara	Hospital Departamental	0	0	0	0	0	0	0	0	1	0	1	1	
Anchonga	San Pablo De Occo		0	0	0	0	0	0	0	0	0	2	2	2	
	Lircay	Hospital De Lircay	0	0	0	0	0	0	0	0	0	1	1	1	
Ascension		Hospital Departamental	0	0	1	0	1	0	0	0	0	0	0	0	1
		Hospital Departamental	0	0	0	2	0	0	0	0	0	0	0	0	2
Huancavelica	Acoria		0	0	0	0	0	0	0	0	0	0	0	0	
	Pucacocha		0	0	0	0	0	0	0	0	0	0	0	0	
Huancavelica		Hospital Departamental	0	0	0	0	0	0	0	0	1	0	1	1	
	Yauli	Pantachi Norte	0	0	0	0	0	0	0	0	0	1	1	1	
Huaytara	Pilpichaca	Hospital Departamental	0	0	0	1	1	0	0	0	0	0	0	0	
	Daniel	Hospital De Pampas	0	0	0	1	1	0	0	0	0	0	0	0	
Tayacaja	Pampas	Pampas- Esalud	0	0	0	0	0	0	0	0	1	0	1	1	
	Pazos		0	0	0	0	0	0	0	0	1	0	1	1	
	Salcabamba	San Pedro De Mullaca	0	0	0	0	0	0	0	0	1	0	1	1	
Total			0	0	1	5	6	0	0	0	4	7	11	17	

Fuente: Oficina de Epidemiología

La tasa de letalidad para el presente año hasta la semana epidemiológica 22 es de 4.82 x 100 casos > 5 años afectados por neumonía.

MAPA DISTRITAL DE DEFUNCIONES POR NEUMONIAS EN MAYORES DE 5 AÑOS SE 22 - AÑO 2025



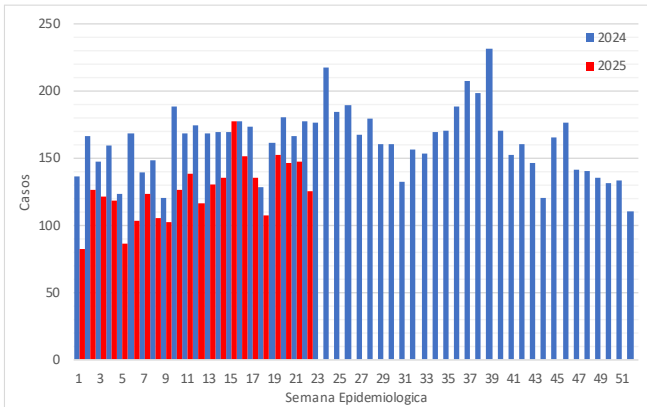
Fuente: Oficina de Epidemiología

ENFERMEDADES DIARREICAS AGUDAS (EDAs)

EDAs Acuosas

En la presente semana epidemiológica 22 se notificaron 397 casos de los cuales 126 casos; (31.74%) se presentaron en niños menores de 5 años. Actualmente se han notificado 9371 casos de los cuales 2770 casos se presentaron en menores de 5 años de edad. El año pasado hasta la presente semana se registraron 10248 casos de los cuales 3526 se atendieron en menores de 5 años.

CURVA EPIDEMICA DE EDAS ACUOSAS < 5 AÑOS POR SEMANA EPIDEMIOLOGICA DIRESA HUANCAMELICA – SE 22 – AÑO 2025

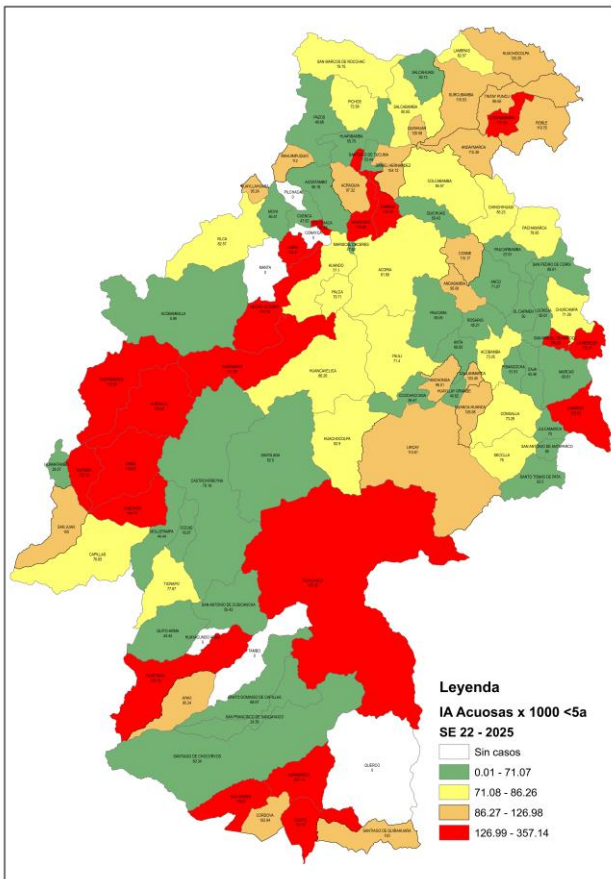


Fuente: Oficina de Epidemiología

Los distritos que se encuentran en riesgo por alta incidencia acumulada de casos son Laramarca (357.14), Cochabamba (197.53), Tantara (195.12), Huaytara (184.36), Izcuchaca (180.56), San Isidro (178.57), San Miguel De Mayocc (178.08), Ascension (177.59), Laria (176.47) y La Merced (176.47).

La tasa de incidencia acumulada de EDAs Acuosas es de **88.52 x 1000 < 5 años**.

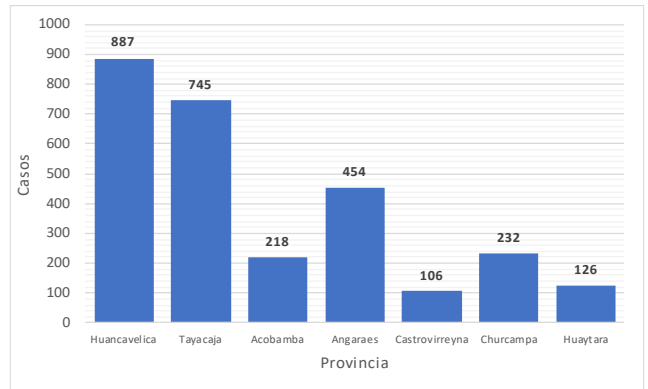
MAPA DISTRITAL DE INCIDENCIA ACUMULADA POR EDAS ACUOSAS EN < 5 AÑOS SE 22 – AÑO 2025



Fuente: Oficina de Epidemiología

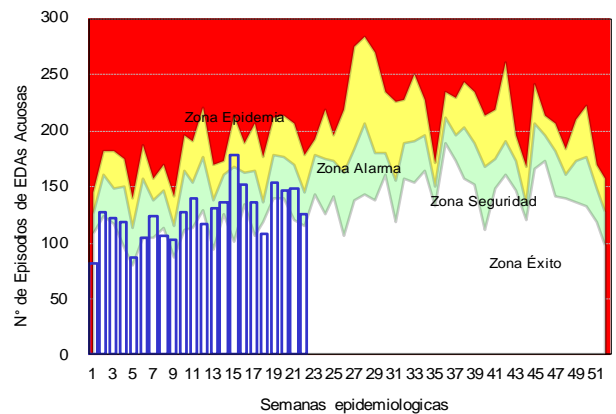
Las provincias de Huancavelica y Tayacaja han notificado 887 y 745 casos en menores de 5 años, que representan el 60.96% de la región Huancavelica.

DISTRIBUCION DE EDAS ACUOSAS POR PROVINCIAS EN MENORES DE 5 AÑOS HASTA LA SE 22 – AÑO 2025



Fuente: Oficina de Epidemiología

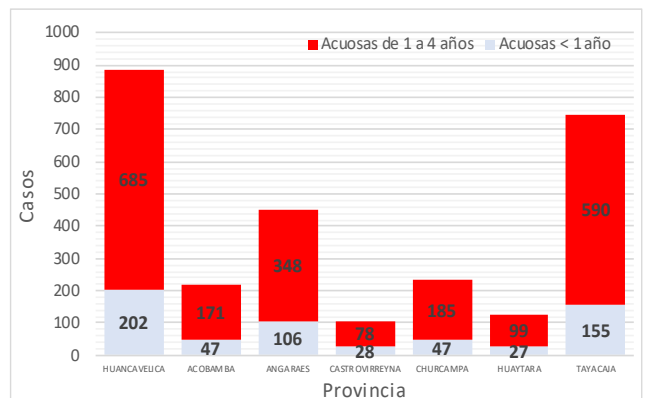
CANAL ENDEMICO DE EDAS ACUOSAS EN <5 AÑOS SE 22 - AÑO 2025



Fuente: Oficina de Epidemiología

De acuerdo al canal endémico observamos que el número de casos registrados es menor a lo esperado por lo que nos encontramos en **zona de seguridad** de acuerdo al canal endémico elaborado para 7 años.

DISTRIBUCION DE EDAS ACUOSAS POR GRUPOS DE EDAD EN MENORES DE 5 AÑOS HASTA LA SE 22 – AÑO 2025

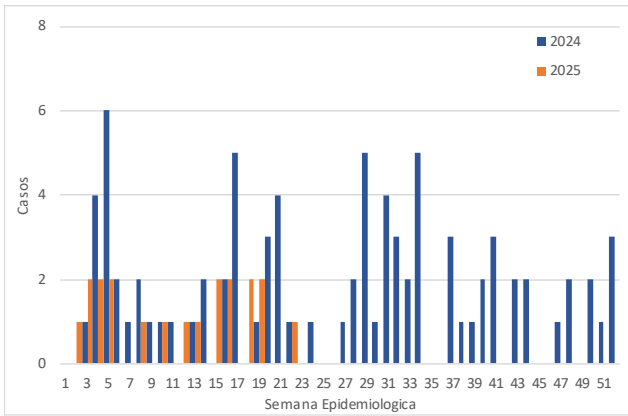


Fuente: Oficina de Epidemiología

EDAS Disentéricas

En la presente semana epidemiológica 22 no se notificó casos. Actualmente se han notificado 24 casos de los cuales 20 casos se presentaron en menores de 5 años de edad. El año pasado hasta la presente semana se registraron 106 casos, de los cuales 38 casos se atendieron en menores de 5 años.

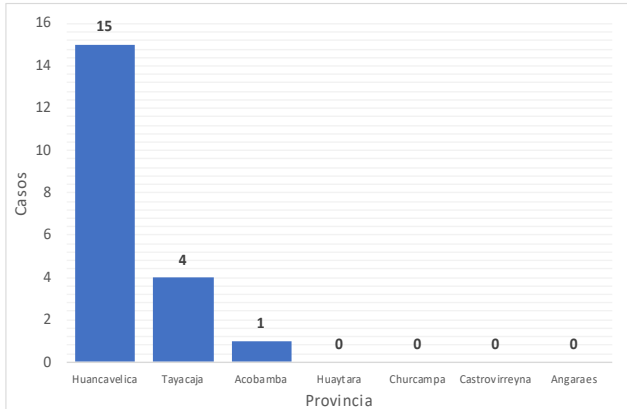
CURVA EPIDEMICA DE EDAS DISENTERICAS EN < 5 AÑOS POR SEMANA EPIDEMIOLOGICA DIRESA HUANCVELICA – SE 22 – AÑO 2025



Fuente: Oficina de Epidemiología

Los distritos que se encuentran en riesgo por alta incidencia acumulada de casos es Vilca (9.17), Caja (7.25), Huachocolpa (6.33), Ascension (3.8), Ahuaycha (2.74), Quichuas (2.05) y Huancavelica (1.93).

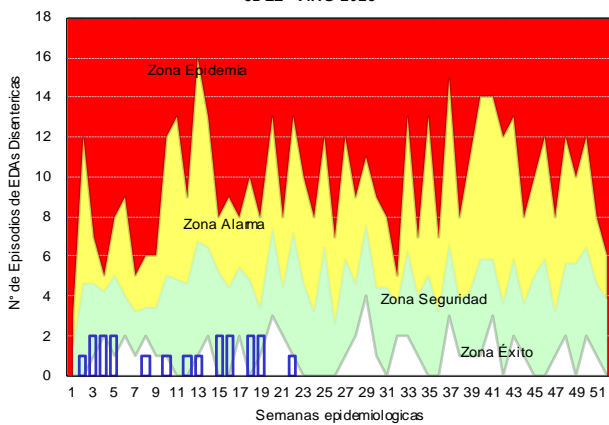
DISTRIBUCION DE EDAS DISENTERICAS POR PROVINCIAS EN MENORES DE 5 AÑOS hasta la SE 22 – AÑO 2025



Fuente: Oficina de Epidemiología

Las provincias de Huancavelica y Tayacaja han notificado 15 y 4 casos en menores de 5 años respectivamente, que representan el 95% de la región Huancavelica.

CANAL ENDEMICO DE EDAS DISENTERICAS EN <5 AÑOS SE 22 - AÑO 2025

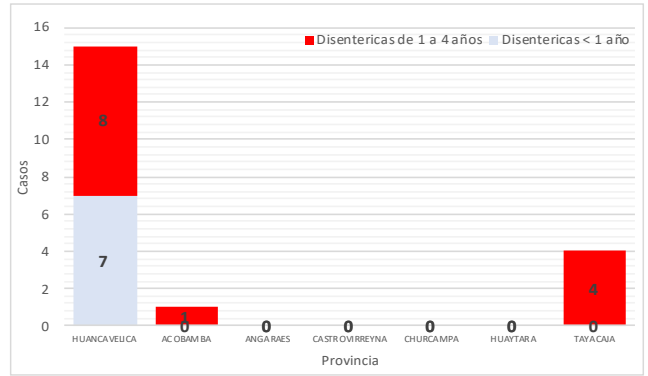


Fuente: Oficina de Epidemiología

De acuerdo al canal endémico observamos que el número de casos registrados es menor a lo esperado por lo que nos encontramos en **zona de éxito** de acuerdo al canal endémico elaborado para 7 años.

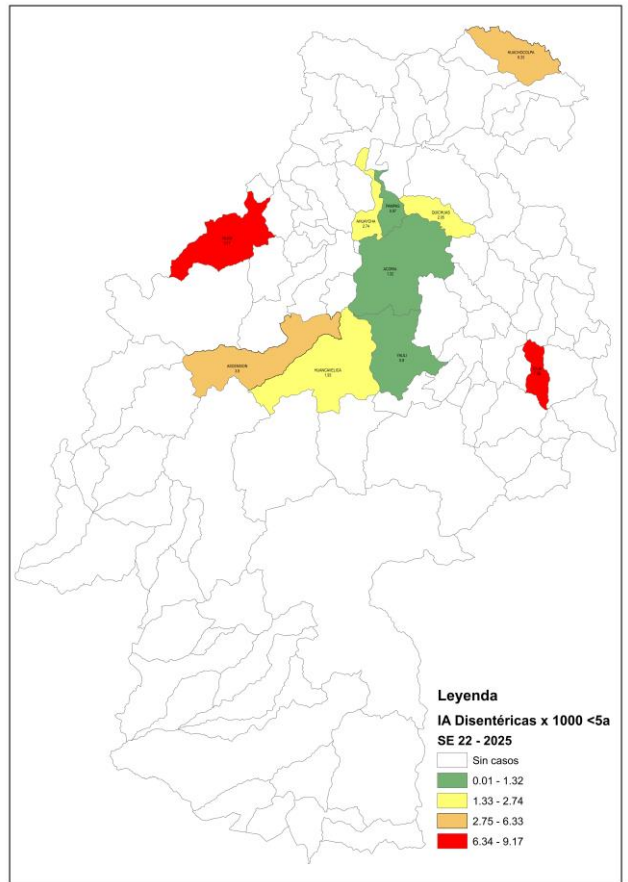
La tasa de incidencia acumulada de EDAs Disentéricas es de 0.64 x 1000 < 5 años.

DISTRIBUCION DE EDAS DISENTERICAS POR GRUPOS DE EDAD EN MENORES DE 5 AÑOS HASTA LA SE 22 – AÑO 2025



Fuente: Oficina de Epidemiología

MAPA DISTRITAL DE INCIDENCIA ACUMULADA POR EDAS DISENTERICAS EN < 5 AÑOS – SE. 22 – AÑO 2025



Fuente: Oficina de Epidemiología

Los distritos donde se notificaron más casos es Huancavelica (6), Ascension (4), Acoria (2), Yauli (2), Pampas (1), Huachocolpa (1) y Ahuaycha (1).

ENFERMEDADES DE NOTIFICACION INDIVIDUAL

ENFERMEDADES INMUNOPREVENIBLES

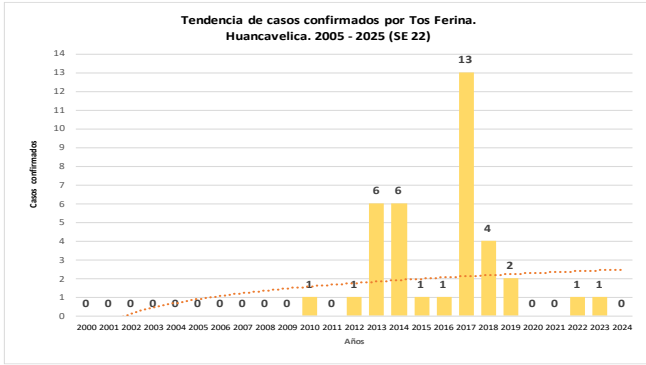
Tos Ferina

En la presente semana epidemiológica se notificaron 3 casos descartados y 2 casos probables.

Casos de Tos Ferina, DIRESA Huancavelica S.E. 22 – 2025

DIRESA Notificante	EESS notifica	Distrito de Procedencia	Tipo de Diagnóstico			Total
			P	C	D	
Huancavelica	Hospital Departamental De Hospital Essalud	Huancavelica	1	0	0	1
		Huancavelica	0	0	2	2
05 Ayacucho	Hosp. Regional Ayacucho	Churcampa	0	0	1	1
		Cosme	1	0	0	1
Total			2	0	3	5

Fuente: Oficina de Epidemiología



Fuente: Oficina de Epidemiología

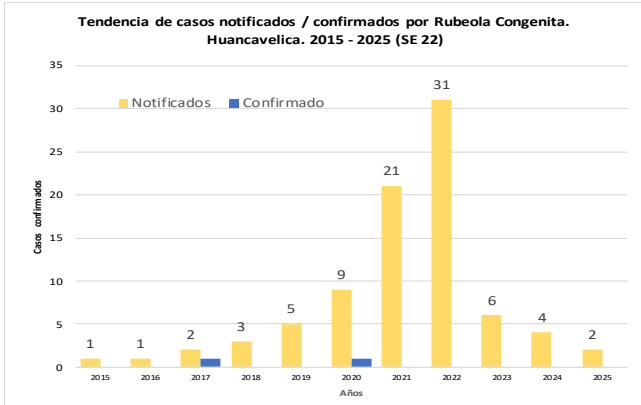
Rubéola Congénita

El presente año se notificaron 2 casos descartados.

Casos de Rubéola Congénita, DIRESA Huancavelica S.E. 22 - 2025

Enfermedad	DIRESA Notificante	EESS notifica	Distrito de Procedencia	Tipo de Diagnóstico			Total
				P	C	D	
RUBEOLA CONGENITA	Huancavelica	Hospital Departamental De Huancavelica	Huancavelica	0	0	2	2
Total				0	0	2	2

Fuente: Oficina de Epidemiología



Fuente: Oficina de Epidemiología

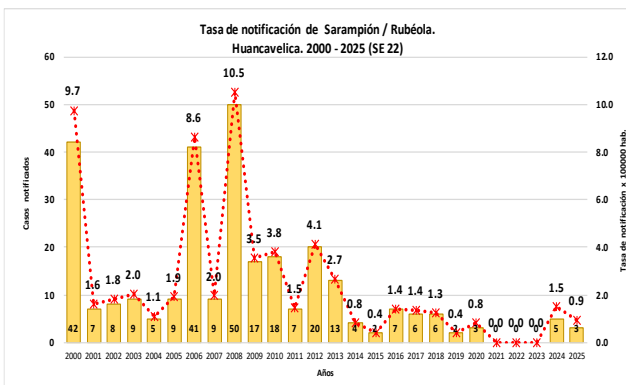
Sarampión

En la semana epidemiológica 22 de presente año, se tiene notificado 3 casos descartados y 1 caso probable notificado por el Hospital de Lircay y la DIRESA Junín.

Casos de Sarampión, DIRESA Huancavelica S.E. 22 - 2025

DIRESA Notificante	EESS notifica	Distrito de Procedencia	Tipo de Diagnóstico			Total
			P	C	D	
Huancavelica	Anco	Acobamba	0	0	1	1
	Hospital De Lircay	Lircay	0	0	1	1
	Santa Ana	Huancavelica	0	0	1	1
12 Junin	Hosp. Reg. Doc. Mater. Infant. El	Huachocolpa	1	0	0	1
Total			1	0	3	4

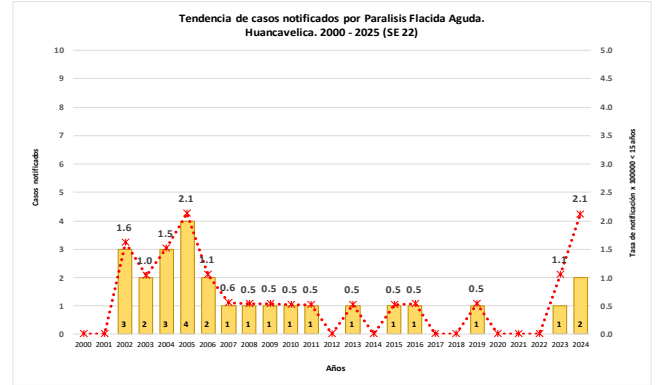
Fuente: Oficina de Epidemiología



Fuente: Oficina de Epidemiología

Parálisis Flácida Aguda

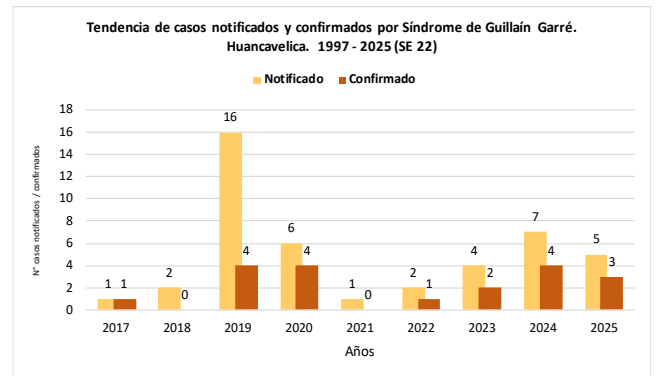
En la semana epidemiológica 22 de presente año, no se tiene notificado casos.



Fuente: Oficina de Epidemiología

Síndrome de Guillain Barré

En la semana epidemiológica 22 de presente año, se tiene notificado 5 casos, de los cuales 3 son confirmados.



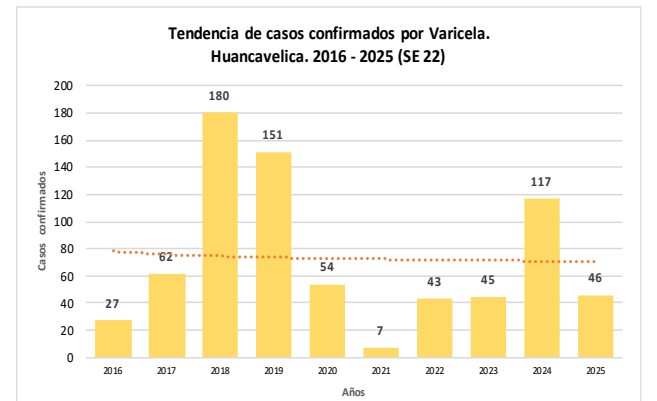
Fuente: Oficina de Epidemiología

Año	Descartado	Confirmado		Sospechoso
		Nivel 1	Nivel 2	
2017	0	1	0	0
2018	2	0	0	0
2019	11	2	2	1
2020	2	3	1	0
2021	0	0	0	1
2022	1	0	1	0
2023	2	0	2	0
2024	1	1	3	2
2025	0	1	2	2
Total general	19	8	11	6

Fuente: Oficina de Epidemiología

Varicela

En la semana epidemiológica 22 de presente año, se tiene notificado 46 casos confirmados.



Fuente: Oficina de Epidemiología

Casos de Varicela, DIRESA Huancavelica S.E. 22 – 2025

DIRESA Notificante	Diagnostico	EESS notifica	Distrito de Procedencia	Tipo de			Total
				P	C	D	
Huancavelica	Varicela Con Otras Complicaciones	Hospital De Lircay	Pachacamac	0	1	0	1
		Acobamba	Acobamba	0	5	0	5
		Ascension	Ascension	0	2	0	2
		Hospital De Pampas	Pampas	0	2	0	2
		Hospital Departamental De Huancavelica	Acobamba	0	1	0	1
		Huancavelica	Oxapampa	0	1	0	1
		Hospital Essalud Huancavelica	Castrovirreyana	0	1	0	1
		Huancavelica	Huancavelica	0	3	0	3
		Yauli	Yauli	0	1	0	1
	Varicela Sin Complicaciones	Huando	Huando	0	2	0	2
		Izuchaca	Pampas	0	1	0	1
		Lircay - Essalud	Lircay	0	6	0	6
		Paucara	Paucara	0	4	0	4
		Progreso	Paucara	0	4	0	4
		Santa Ana	Huancavelica	0	2	0	2
		Tantara	Ate	0	1	0	1
		Yauli	Yauli	0	7	0	7
		Ahuaycha	Ahuaycha	0	1	0	1
		Ccollpaccasa	Ate	0	1	0	1
Total				0	46	0	46

Fuente: Oficina de Epidemiología

Parotiditis

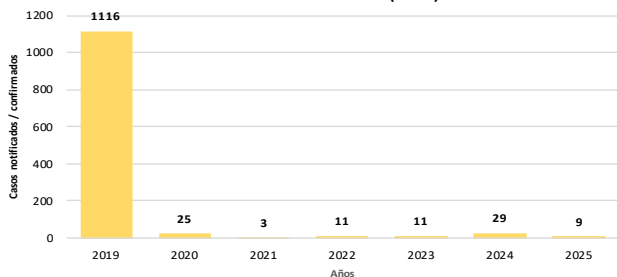
En la semana epidemiológica 22 de presente año, se tiene notificado 9 casos confirmados.

Casos de Parotiditis, DIRESA Huancavelica S.E. 22 – 2025

PAROTIDITIS	EESS notifica	Distrito de Procedencia	Tipo de Diagnóstico		Total	
			P	C		
Sin Complicación	Ccasapata	Yauli	0	0	1	1
	Hospital De Pampas	Daniel Hernandez	0	0	1	1
	Hospital Departamental De Huancavelica	Pampas	0	0	1	1
	Hospital Essalud Huancavelica	Huancavelica	0	0	1	1
	Pampas - Essalud	Pampas	0	0	1	1
	Santa Ana	Huancavelica	0	0	1	1
	Huanaspampa	Acoria	0	0	1	1
	Hospital Essalud Huancavelica	Huancavelica	0	0	1	1
Total			0	0	9	9

Fuente: Oficina de Epidemiología

Tendencia de casos confirmados de Parotiditis, Huancavelica. 2019 - 2025 (SE 22)



Fuente: Oficina de Epidemiología

ENFERMEDADES TRANSMISIBLES

Tuberculosis

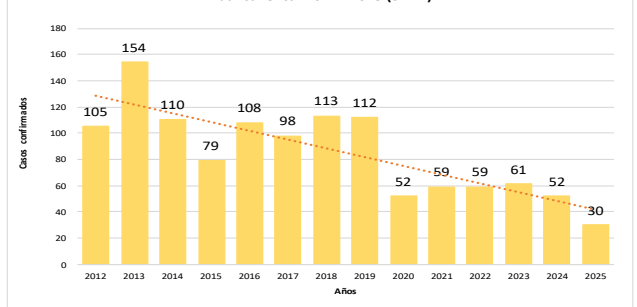
En la semana epidemiológica 22 del presente año se han notificado 30 casos confirmados.

Casos de Tuberculosis, DIRESA Huancavelica S.E. 22 – 2025

Diagnóstico	DIRESA Notificante	Distrito de Procedencia	Tipo de Diagnóstico			Total
			P	C	D	
Tbc Miliar	Huancavelica	Huancavelica	0	1	0	1
		Lima	0	1	0	1
		Oxapampa	0	1	0	1
		Acobamba	0	1	0	1
		Angaraes	0	4	0	4
		Huancavelica	0	6	0	6
Tbc Pulmonar C/ Conf. Bacteriol	Huancavelica	Huancayo	0	1	0	1
		Ica	0	1	0	1
		Lima	0	1	0	1
		Tayacaja	0	1	0	1
		Chupaca	0	1	0	1
		Churcampa	0	1	0	1
Tbc Pulmonar S/ Conf. Bacteriol	Huancavelica	Tayacaja	0	1	0	1
		Angaraes	0	1	0	1
		Huancavelica	0	3	0	3
Tuberculosis Extrapulmonar	Huancavelica	Huancavelica	0	2	0	2
		Huancavelica	0	2	0	2
		Tayacaja	0	1	0	1
Total			0	30	0	30

Fuente: Oficina de Epidemiología

Tendencia de casos confirmados por Tuberculosis, Huancavelica. 2012 - 2025 (SE 22)



Fuente: Oficina de Epidemiología

Sífilis Congénita

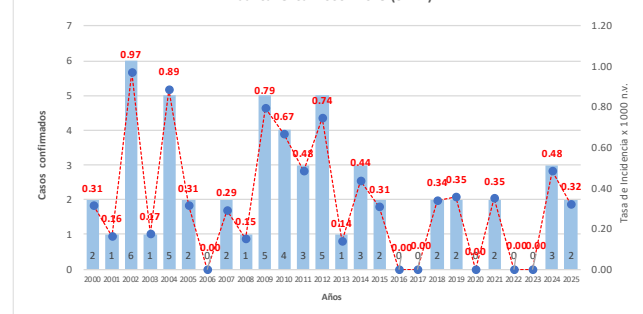
En la semana epidemiológica 22 de presente año, se tiene notificado 2 casos confirmados procedente de Acostambo y Huando notificados por el Hospital Materno Infantil El Carmen Huancayo.

Casos de Sífilis Congénita, DIRESA Huancavelica S.E. 22 – 2025

DIRESA Notificante	EESS notifica	Distrito de Procedencia	Tipo de			Total
			P	C	D	
12Junin	Hosp. Reg. Doc. Mater. Infant. El Carm	Acostambo	0	1	0	1
	Carm	Huando	0	1	0	1
Total			0	2	0	2

Fuente: Oficina de Epidemiología

Número de casos e incidencia de Sífilis Congénita, Huancavelica. 2000 - 2025 (SE 22)



Fuente: Oficina de Epidemiología

Sífilis Materna

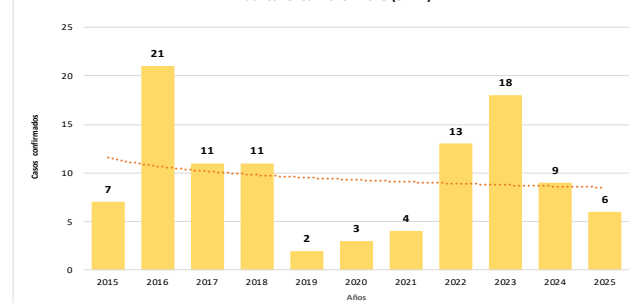
Hasta la semana epidemiológica 22 del presente año, se notificó 6 casos descartados y 6 casos confirmados.

Casos de Sífilis Materna, DIRESA Huancavelica S.E. 22 – 2025

DIRESA Notificante	EESS notifica	Distrito de Procedencia	Tipo de Diagnóstico			Total	
			P	C	D		
Huancavelica	Acobamba	Acobamba	0	0	1	1	
		Paucara	0	1	0	1	
		Chinchihuasi	1	0	0	1	
		Hospital De Lircay	Lircay	0	0	2	2
		Huando	Huando	0	1	1	2
		Jose Carlos Mariategui	Acoria	0	0	1	1
		Nueva Acobambilla	Huando	0	1	0	1
		Santa Ana	Huancavelica	0	1	0	1
		Yauli	Yauli	0	1	0	1
		Allianza Andino	Acoria	0	0	1	1
		Quimina	Acoria	0	1	0	1
		Total			1	6	13

Fuente: Oficina de Epidemiología

Tendencia de casos confirmados por Sífilis Materna, Huancavelica. 2015 - 2025 (SE 22)



Fuente: Oficina de Epidemiología

Sífilis no Especificada

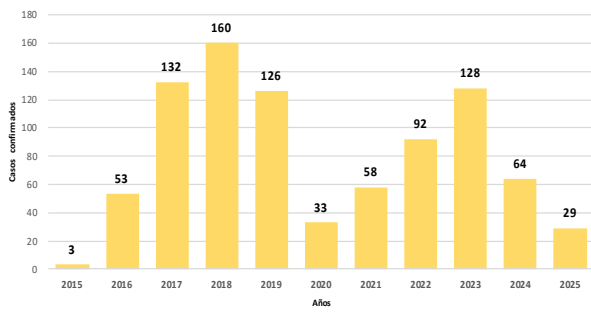
En la semana epidemiológica 22 del presente año, se notificaron 29 casos confirmados y 6 casos probables.

Casos de Sífilis No Especificada, DIRESA Huancavelica S.E. 22 - 2025

DIRESA Notificante	Provincia procedencia	Distrito procedencia	Tipo de			Total
			P	C	D	
Huancavelica	Huancavelica	Acoria	1	0	1	2
		Ascension	0	1	3	4
		Huancavelica	0	4	10	14
		Huando	0	3	3	6
		Yauli	2	3	2	7
	Acobamba	Acobamba	0	2	0	2
	Paucara	0	0	1	1	
	Angaraes	Ccochaccasa	0	0	1	1
	Virrey	Lircay	0	1	1	2
	Castrovirreyna	Aurahua	0	0	1	1
Huancavelica	Huachos	Huachos	0	0	1	1
		El Carmen	0	0	1	1
	Churcampa	Paucarbamba	1	0	0	1
	Huancayo	Huancayo	0	2	0	2
	Tayacaja	?Ahimpuquio	0	1	0	1
		Acostambo	0	4	0	4
		Ahuaycha	0	1	0	1
		Colcabamba	2	0	0	2
		Daniel Hernandez	0	0	1	1
		Quichuas	0	1	0	1
Salcabamba		0	0	1	1	
Salcahuasi	0	0	1	1		
Tintay Puncu	0	1	0	1		
Lima	Ate	0	1	0	1	
Ayacucho	Acobamba	Marcas	0	1	0	1
	Angaraes	Santo Tomas De Pata	0	1	0	1
	Churcampa	Churcampa	0	1	1	2
	El Carmen	El Carmen	0	0	1	1
	Huaytara	Pilpichaca	0	1	0	1
Total			6	29	30	65

Fuente: Oficina de Epidemiología

Tendencia de casos confirmados por Sífilis No Especificada. Huancavelica. 2015 - 2025 (SE 22)



Fuente: Oficina de Epidemiología

VIH / SIDA

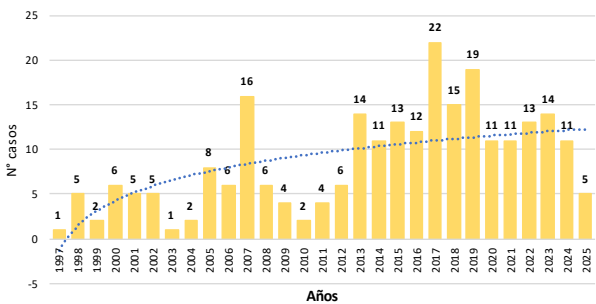
Hasta la presente semana epidemiológica 22 del presente año, se notificó 5 casos.

Casos de VIH / SIDA, DIRESA Huancavelica S.E. 22 - 2025

Enfermedad	Establecimiento de Salud	Distrito de Infección	Sexo		Total
			Masculino	Femenino	
VIH / SIDA	Hospital De Pampas	Acostambo	0	1	1
	Hospital Departamental De Huancavelica	Huancavelica	1	0	1
	Santa Ana	Huancavelica	1	0	1
	Paucarbamba	Paucarbamba	0	1	1
Total General			3	2	5

Fuente: Oficina de Epidemiología

Tendencia de casos confirmados por VIH / SIDA. Huancavelica. 1997 - 2025 (SE 22)



Fuente: Oficina de Epidemiología

Hepatitis B

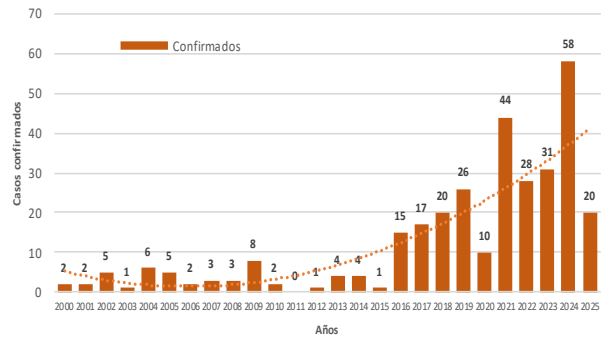
Hasta la semana epidemiológica 22, se tiene notificado 20 casos confirmados.

Casos de Hepatitis B, DIRESA Huancavelica S.E. 22 - 2025

DIRESA Notificante	EESS notificada	Tipo de Diagnóstico			Total	
		P	C	D		
Huancavelica	Acoria	0	0	1	1	
	Ascension	0	0	1	1	
	Ayaccocha	0	2	0	2	
	Colcabamba	0	1	1	2	
	Cosme	0	1	0	1	
	Daniel Hernandez	1	2	1	4	
	Hospital De Lircay	0	0	3	3	
	Hospital Departamental De Huancavelica	0	0	5	5	
	Hospital Essalud Huancavelica	0	0	1	1	
	Huando	0	2	1	3	
	Parco Alto	0	1	0	1	
	Salcabamba	0	1	0	1	
	San Cristobal	0	0	1	1	
	San Isidro De Acobamba	0	1	0	1	
	Tintay Puncu	0	2	1	3	
	Yauli	0	0	3	3	
	Chuyapata	0	3	0	3	
	Paccay	0	1	0	1	
	Villa Real Pacchapata	0	0	1	1	
	Locroja	0	2	0	2	
	Uchcus - Incanan	1	0	0	1	
	Pucapampa	0	1	0	1	
	San Jose De Miraflores	0	0	1	1	
	Huachos	0	0	3	3	
	Santa Cruz De Ila	0	0	1	1	
	Ayacucho	Hosp. Regional Ayacucho	0	0	1	1
	Cusco	Cs. Pichari	0	0	1	1
	Total		2	20	27	49

Fuente: Oficina de Epidemiología

Tendencia de casos confirmados de Hepatitis B. Huancavelica. 2000 - 2025 (SE 22)



Fuente: Oficina de Epidemiología

MUERTE MATERNA, FETAL Y NEONATAL

Mortalidad Fetal y Neonatal

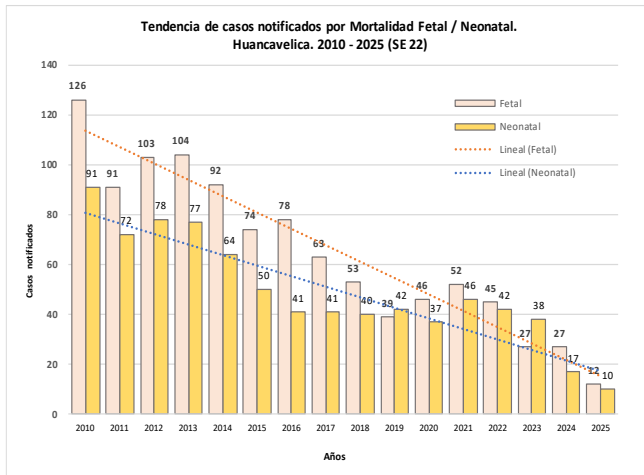
En la presente semana epidemiológica 22, se tiene registrado 22 defunciones, (12 muertes fetales y 10 muertes neonatales), en el 2024 hasta la S.E. 22 se tenía 17 casos notificados.

Número de Muertes Perinatales Según Provincias DIRESA Huancavelica, 2022 - 2025 a la S.E. 22

Provincia de Procedencia de la Madre	2022			2023			2024			2025		
	F	N	T	F	N	T	F	N	T	F	N	T
Huancavelica	7	12	19	3	7	10	3	0	3	3	4	7
Acobamba	2	2	4	1	2	3	2	1	3	0	1	1
Angaraes	3	2	5	0	3	3	1	2	3	3	2	5
Castrovirreyna	2	0	2	0	0	0	0	1	1	0	0	0
Churcampa	1	1	2	2	0	2	1	0	1	1	0	1
Huaytara	2	1	3	0	0	0	1	1	2	1	1	2
Tayacaja	7	3	10	9	2	11	2	2	4	4	2	6
Huancayo	1	0	1	0	0	0	0	0	0	0	0	0
Total		25	21	46	15	14	29	10	7	17	12	22

Fuente: Oficina de Epidemiología

F: Fetal N: Neonatal T: Total



Fuente: Oficina de Epidemiología

Mortalidad Materna

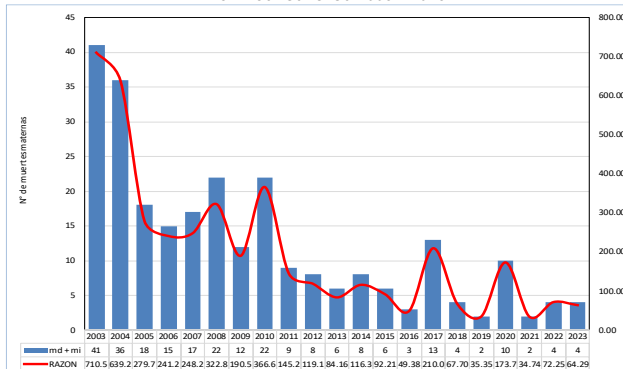
En la semana epidemiológica 22, no se tiene notificado casos en el presente año.

Muerte Materna por provincia- 2014 – 2025 (Por Lugar de Procedencia)

Provincia	2014	2015	2016	2017	2020	2021	2022	2023	2024
Acobamba	0	1	0	5	3	0	3	0	1
Angaraes	1	0	1	2	0	1	0	2	0
Castrovirreyna	1	0	0	1	2	0	1	0	0
Churcampa	3	3	0	1	0	0	0	0	0
Huancavelica	3	1	2	3	3	1	1	2	4
Huaytará	0	0	0	0	2	0	1	0	0
Tayacaja	3	2	1	4	2	0	2	0	1
Total	11	7	4	16	12	2	8	4	6

Fuente: Oficina de Epidemiología

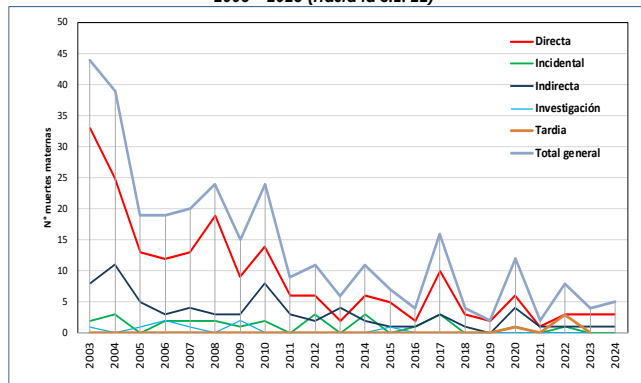
Razón y número de Muerte Materna DIRESA Huancavelica 2003 – 2023



* Información de nacimientos hasta enero 2024

Fuente: Oficina de Epidemiología

Muertes Maternas notificadas según tipo de muerte, DIRESA Huancavelica, 2003 – 2025 (Hasta la S.E. 22)



Fuente: Oficina de Epidemiología

Muerte Materna por EE.SS. notificante - 2018 – 2025 (Por Lugar de Procedencia)

Año	S.E.	EESS Notifica	Distrito Procedencia	Directa	Indirecta	Indefinida	Tardía	Total
2018	6	C.S. Querco	Querco	1	0	0	0	1
	13	Hospital 2 De Mayo Lima	Lircay	0	0	1	0	1
	41	Hosp. Reg. Doc. Cli. Quir. Daniel Alcides Car	Acoria	1	0	0	0	1
	43	Hospital Hipólito Uhanue	Huancavelica	1	0	0	0	1
Total 2018				3	0	1	0	4
2019	18	Hospital De Lircay	Lircay	1	0	0	0	1
	39	C.S. Poyeni	Tintaypuncu	1	0	0	0	1
Total 2019				2	0	0	0	2
2020	3	Hospital Hipólito Uhanue	Pomacocha	0	0	1	0	1
	13	P.S. Cochamarca	Aurahua	1	0	0	0	1
	17	Hosp. Dptal Hvca	Yauli	0	0	0	1	1
	23	C.S. Pilpichaca	Pilpichaca	0	0	1	0	1
	27	Hospital Hipólito Uhanue	Pampas	0	0	1	0	1
	29	C.S. Tinquerccasa	Paucará	0	0	1	0	1
	43	C.S. Villa De Arma	Arma	0	1	0	0	1
	45	Hosp. Dptal Hvca	Rosario	1	0	0	0	1
	45	Hosp. Reg. Doc. Cli. Quir. Daniel Alcides Car	Acoria	1	0	0	0	1
	46	P.S. Santiago De Tucuma	Daniel Hernandez	1	0	0	0	1
	46	Hosp. Regional De Ica	Cusicancha	1	0	0	0	1
	Total 2020				6	1	4	1
2021	11	Hosp. Dptal Hvca	Acoria	0	0	1	0	1
	22	Instituto Materno Perinatal Lima	Lircay	1	0	0	0	1
Total 2021				1	0	1	0	2
2022	3	Hosp. Dptal Hvca	Pazos	0	1	0	0	1
	10	Hosp. Dptal Hvca	Pampas	0	0	0	1	1
	10	Instituto Materno Perinatal Lima	Rosario	1	0	0	0	1
	14	Hosp. Dptal Hvca	Huando	0	0	1	0	1
	14	Hosp. Dptal Hvca	Pomacocha	1	0	0	0	1
	36	Hosp. Regional De Ica	Ticrapo	0	0	0	1	1
39	P.S. Inghuasi	Pilpichaca	1	0	0	0	1	
43	P.S. Mayunmarca	Andabamba	0	0	0	1	1	
Total 2022				3	1	1	3	8
2023	4	P.S. Santa Rosa De Pachacclla	Yauli	1	0	0	0	1
	6	Hospital Nacional 2 De Mayo	Yauli	1	0	0	0	1
	24	P.S. Tranca	Secclla	1	0	0	0	1
	42	P.S. Tranca	Secclla	0	0	1	0	1
Total 2023				3	0	1	0	4
2024	2	Hospital De Pampas	Colcabamba	1	0	0	0	1
	4	P.S. Pucacocha	Acoria	0	0	1	0	1
	10	C.S. Paucara	Paucara	1	0	0	0	1
	15	Hosp. Ramiro Priale Essalud - Huancayo	Yauli	1	0	0	0	1
	26	Hospital Departamental De Huancavelica	Huando	0	0	0	1	1
	51	Hospital Departamental De Huancavelica	Yauli	0	0	1	0	1
Total 2024				3	0	1	2	6
Total General				21	2	9	6	38

Fuente: Oficina de Epidemiología

ENFERMEDADES NO TRANSMISIBLES

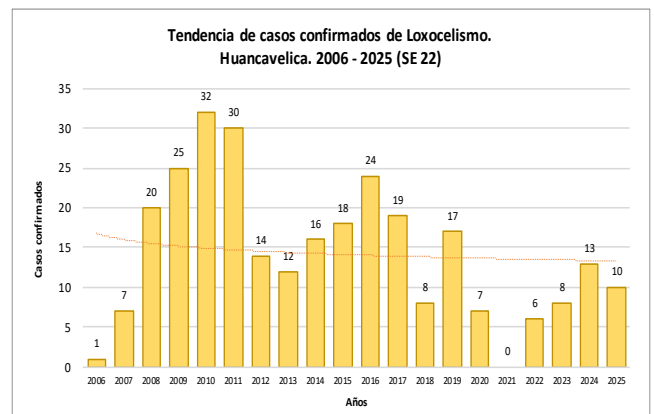
Loxocelismo

En la semana epidemiológica 22 del presente año, se tiene notificado 10 casos confirmados.

Casos de Loxocelismo, DIRESA Huancavelica S.E. 01 a 22 – 2025

DIRESA Notificante	EESS notifica	Distrito de Procedencia	Tipo de	Total			
			P C D				
Huancavelica	Hospital Departamental De	Huancavelica	0	3	0	3	
	Tintay Puncu	Tintay Puncu	1	0	0	1	
11lca	Hospital San Juan De Dios	Huaytara	0	1	0	1	
	Hosp. Reg. Doc. Cli. Quir. Daniel Alci	Churcampa	0	1	0	1	
Junin	Hosp. Reg. Doc. Mater.	Pazos	0	1	0	1	
	Hosp. Reg. Doc. Mater.	Vilca	0	1	0	1	
	Hosp. Reg. Doc. Mater.	Acoria	0	1	0	1	
50 Lima Centro	Hosp. Dos De Mayo	San Pedro De Cori	0	1	0	1	
Ayacucho	Hosp. Apoyo Huanta	Locroja	0	1	0	1	
Total				1	10	0	11

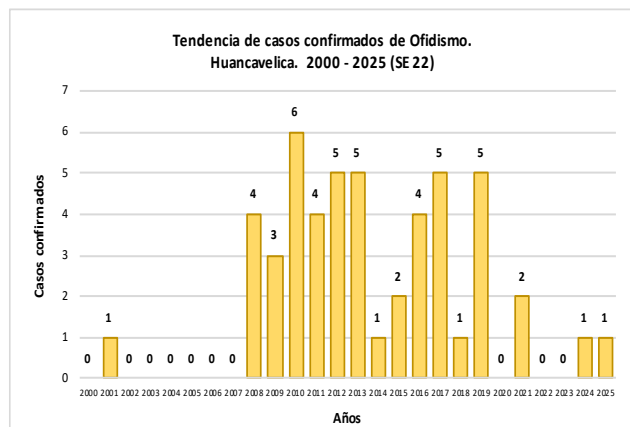
Fuente: Oficina de Epidemiología



Fuente: Oficina de Epidemiología

Ofidismo

En la semana epidemiológica 22 del presente año, se tiene notificado 1 caso confirmado.



Fuente: Oficina de Epidemiología

Casos de Ofidismo, DIRESA Huancavelica S.E. 22 - 2025

DIRESA Notificante	EESS notificada	Distrito de Procedencia	Tipo de			Total
			P	C	D	
Junin	Hosp. Reg. Doc. Cli. Quir.	Huaribamba	0	1	0	1
Total			0	1	0	1

Fuente: Oficina de Epidemiología

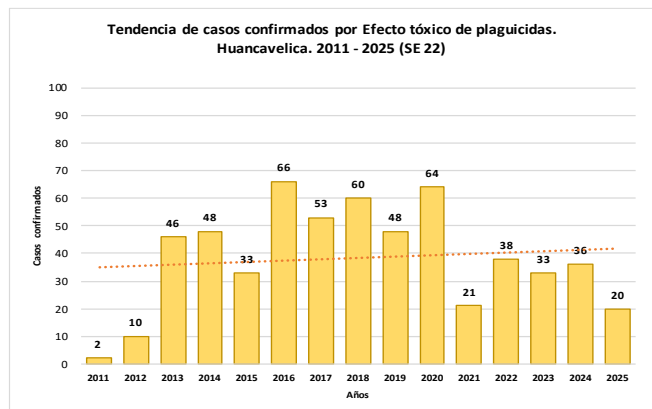
Intoxicación por Plaguicidas

En la semana epidemiológica 22 del presente año, se tiene notificado 20 casos confirmados.

Casos de Intoxicación por Plaguicidas, DIRESA Huancavelica S.E. 22 - 2025

DIRESA Notificante	Diagnostico	EESS notificada	Distrito de Procedencia	Tipo de			Total
				P	C	D	
Huancavelica	Efecto Toxico De Plaguicidas	Colcabamba	Colcabamba	0	1	0	1
		Hospital Departamental De	Acobamba	0	1	0	1
	Insec. Org. Fosf. Y Carbamatos	Quishuar	Quishuar	0	1	0	1
		Salcahuasi	Salcahuasi	0	1	0	1
	Otros Insecticidas	Andaymarca	Andaymarca	0	1	0	1
		Hospital De Pampas	Pampas	0	2	0	2
	Otros Plaguicidas	Hospital Departamental De	Yauli	0	1	0	1
		Casapata	Yauli	0	1	0	1
	Plaguicida No Especificado	Hospital Departamental De	Huancavelica	0	1	0	1
		San Juan De Ccarhuacc	Yauli	0	2	0	2
Yauli		Yauli	0	1	0	1	
Rodenticidas	Quintaocco	Acostambo	1	0	0	1	
	Hospital De Pampas	Pampas	1	0	0	1	
	Hospital Departamental De	Acoria	0	1	0	1	
Huancavelica	Huancavelica	Ascension	0	1	0	1	
		Huancavelica	0	1	0	1	
Junin	Insec. Org. Fosf. Y Carbamatos	Hosp. Nac. Ramiro Priale	Huancavelica	0	1	0	1
		Hosp. Reg. Doc. Mater. Infant.	Pazos	0	1	0	1
	Otros Insecticidas	Hosp. Reg. Doc. Cli. Quir.	San Marcos De Roc	0	1	0	1
		Hosp. Reg. Doc. Cli. Quir.	Ahuaycha	0	1	0	1
Total			2	20	0	22	

Fuente: Oficina de Epidemiología



Fuente: Oficina de Epidemiología

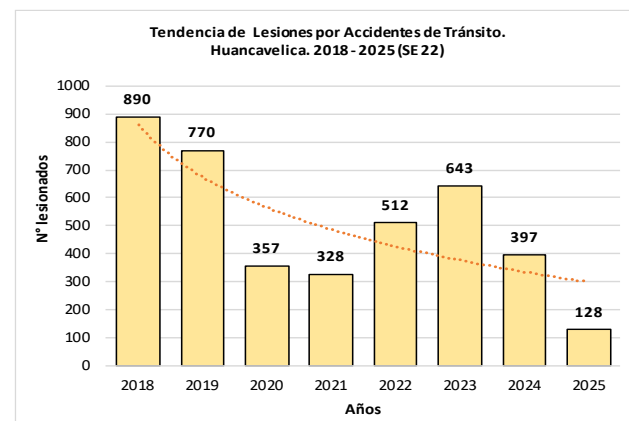
Lesiones por Accidentes de Tránsito

Hasta la semana epidemiológica 22 del presente año, se notificó 128 casos.

Lesiones por Accidentes de Tránsito, DIRESA Huancavelica S.E. 22 - 2025

Red	Año					
	2020	2021	2022	2023	2024	2025
ACOBAMBA	3	0	0	1	7	10
ANGARAES	0	45	25	78	81	24
CASTROVIRREYNA	17	26	28	19	4	1
CHURCAMP	5	0	11	7	7	0
ESSALUD	2	0	0	0	0	0
HUANCVELICA	9	0	0	38	23	3
HUAYTARA	40	0	68	45	11	0
HOSPITAL DPTAL HVCA	202	241	315	296	243	73
TAYACAJA	79	16	65	159	21	17
Total	357	328	512	643	397	128

Fuente: Oficina de Epidemiología



Fuente: Oficina de Epidemiología

Intoxicación por Metales

En la semana epidemiológica 22 del presente año, se notificó 225 casos sospechosos, el año pasado se notificó 1657 casos sospechosos.

Casos de Intoxicación por Metales, DIRESA Huancavelica S.E. 22 - 2025

Enfermedad	DIRESA	EESS notificada	Distrito de Procedencia	Tipo de			Total
				P	C	S	
METAL NO ESPECIFICADO	Huancavelica	Ascension	Ascension	0	0	168	168
			San Cristobal	0	0	2	2
			Callqui Chico	0	0	11	11
			Huancavelica	0	0	28	28
			San Geronimo	0	0	16	16
Total			0	0	225	225	

Fuente: Oficina de Epidemiología

Casos de Intoxicación por Metales, DIRESA Huancavelica S.E. 01 a 52 - 2024

Enfermedad	DIRESA	EESS notificada	Distrito de Procedencia	Tipo de			Total			
				P	C	S				
OTROS METALES	Huancavelica	Ocoyo	Ocoyo	0	0	5	5			
			Ascension	0	0	278	278			
			Huancavelica	0	0	81	81			
			Hospital	0	0	1	1			
			San Cristobal	0	0	2	2			
			MERCURIO Y SUS COMPUESTOS	Huancavelica	Ascension	Ascension	0	0	45	45
						Santa Ana	0	0	400	400
						Yauli	0	0	1	1
						Sacsamarca	0	0	20	20
			METAL NO ESPECIFICADO	Huancavelica	Ascension	Ascension	0	0	42	42
Huancavelica	0	0				169	169			
Huancavelica	0	0				3	3			
Huachocolpa	0	0				147	147			
San Cristobal	0	0				176	176			
METAL NO ESPECIFICADO	Huancavelica	Ascension				Ascension	0	0	44	44
						Huancavelica	0	0	220	220
						Santa Ana	0	0	1	1
						Yauli	0	0	1	1
ARSENICO Y SUS COMPUESTOS	Huancavelica	Callqui Chico				Ascension	0	0	18	18
			Huancavelica	0	0	2	2			
			Huando	0	0	1	1			
ARSENICO Y SUS COMPUESTOS	Huancavelica	Izcuchaca	Izcuchaca	0	0	1	1			
			Izcuchaca	0	0	1	1			
Total			0	0	1657	1657				

Fuente: Oficina de Epidemiología

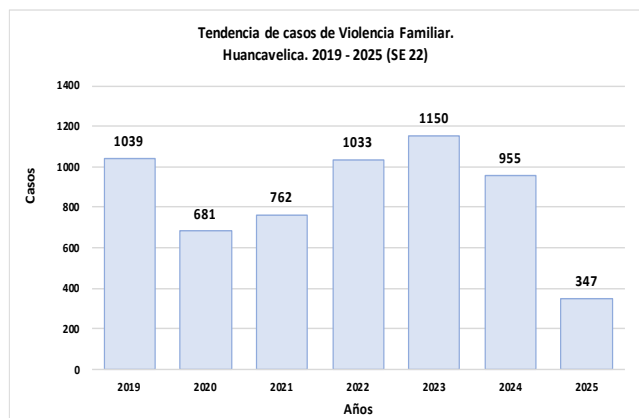
Violencia Familiar

Hasta la semana epidemiológica 22 del presente año, se notificó 347 casos de violencia familiar.

Casos de Violencia Familiar, DIRESA Huancavelica S.E. 22 - 2025

Red / Hospital	Año				
	2021	2022	2023	2024	2025
ACOBAMBA	6	31	54	92	41
ANGARAES	67	90	81	47	19
CASTROVIRREYNA	37	43	43	28	4
CHURCAMP	34	52	20	24	10
HUANCAVELICA	176	302	451	416	155
HUAYTARA	20	84	91	46	2
HOSPITAL DTAL HVCA	6	6	4	2	2
TAYACAJA	416	424	406	300	114
Total general	762	1032	1150	955	347

Fuente: Oficina de Epidemiología



Fuente: Oficina de Epidemiología

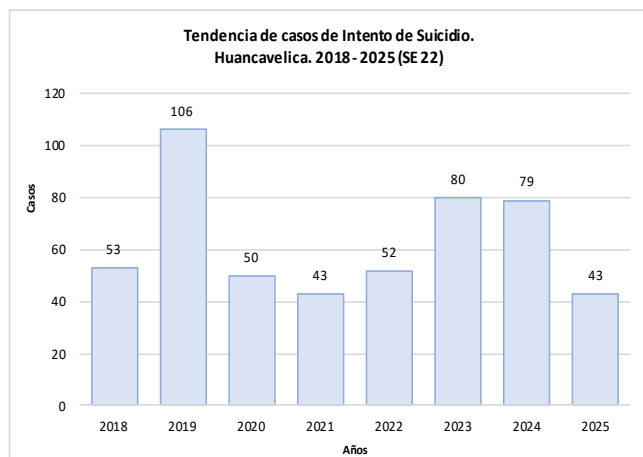
Intento de Suicidio

Hasta la semana epidemiológica 22 del presente año, se notificó 43 casos.

Casos de Intento de Suicidio, DIRESA Huancavelica S.E. 22 - 2025

PROVINCIA PROCEDENCIA DEL PACIENTE	Año					
	2020	2021	2022	2023	2024	2025
ACOBAMBA	0	1	2	10	3	2
ANGARAES	3	2	1	0	7	2
CASTROVIRREYNA	1	0	0	0	1	0
CHURCAMP	1	5	3	0	1	0
HUANCAVELICA	33	28	24	37	48	22
HUAYTARA	0	0	0	2	4	2
LIMA	0	0	0	0	1	2
TAYACAJA	12	7	22	31	14	12
HUANCAJO	0	0	0	0	0	1
Total general	50	43	52	80	79	43

Fuente: Oficina de Epidemiología



Fuente: Oficina de Epidemiología

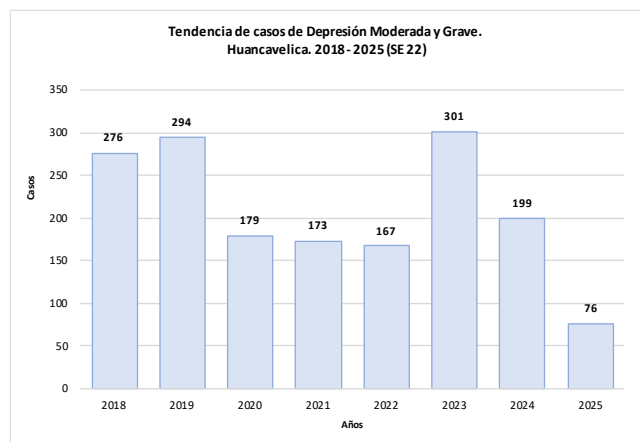
Depresión Moderada y Grave

Hasta la semana epidemiológica 22 del presente año, se notificó 76 casos de depresión.

Casos de Depresión Moderada y Grave, DIRESA Huancavelica S.E. 22 - 2025

PROVINCIA PROCEDENCIA DEL PACIENTE	Año					
	2020	2021	2022	2023	2024	2025
ACOBAMBA	3	1	2	73	20	5
ANGARAES	28	18	1	27	27	10
CASTROVIRREYNA	0	2	0	0	0	2
CHURCAMP	0	1	20	17	17	6
HUAMANGA	0	0	0	0	1	0
HUANCAVELICA	59	37	66	97	63	16
HUAYTARA	0	0	1	2	18	5
LIMA	0	0	0	0	1	2
PISCO	0	0	0	0	1	0
TAYACAJA	89	114	77	85	51	30
Total general	179	173	167	301	199	76

Fuente: Oficina de Epidemiología



Fuente: Oficina de Epidemiología

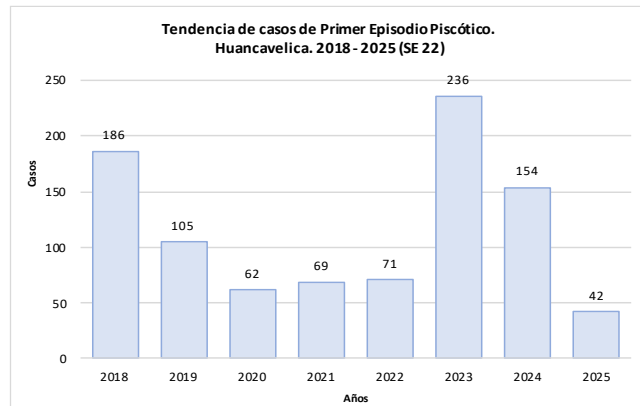
Primer Episodio Psicótico

Hasta la semana epidemiológica 22 del presente año, se notificó 42 casos.

Casos de Primer Episodio Psicótico, DIRESA Huancavelica S.E. 22 - 2025

PROVINCIA PROCEDENCIA DEL PACIENTE	Año					
	2020	2021	2022	2023	2024	2025
ACOBAMBA	1	2	10	49	26	2
ANGARAES	6	18	1	15	15	6
CHURCAMP	0	1	1	1	1	0
HUANCAVELICA	19	14	46	158	92	28
HUAYTARA	0	0	0	2	0	0
LIMA	0	0	0	0	1	1
TAYACAJA	36	34	13	11	19	3
JAEN	0	0	0	0	0	1
CALLAO	0	0	0	0	0	1
Total general	62	69	71	236	154	42

Fuente: Oficina de Epidemiología



Fuente: Oficina de Epidemiología

ENFERMEDADES ZOONOTICAS

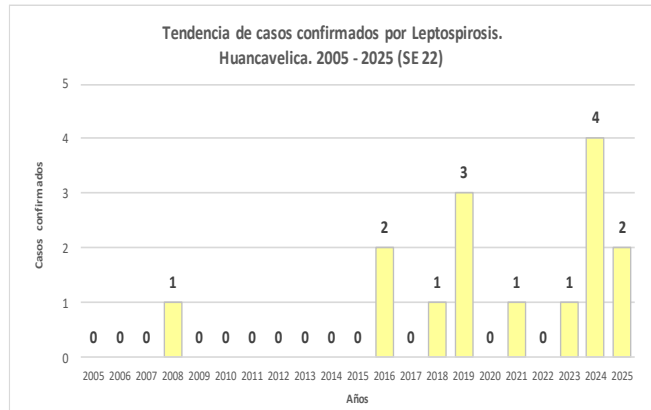
Leptospirosis

En la semana epidemiológica 22 del presente año, la DIRESA Ayacucho notificó 2 casos confirmados procedente de Tarapoto y Pangoa y 5 casos probables procedente de Santo Tomás de Pata, Churcampá, Chincho, Pampas y Chupamarca.

Casos de Leptospirosis, DIRESA Huancavelica S.E. 22 - 2025

DIRESA Notificante	EESS notificada	Distrito de Procedencia	Tipo de Diagnóstico			Total
			P	C	D	
Huancavelica	Hospital Departamental De	Pangoa	0	1	0	1
		Tarapoto	0	1	0	1
11Ica	Hospital San Jose De	Chupamarca	1	0	0	1
Junin	Hosp.Reg. Doc. Mater.	Pampas	1	0	0	1
05 Ayacucho	Hosp. Apoyo Jesus Ayacucho	Santo Tomas De Pata	1	0	0	1
		Chincho	1	0	0	1
		Churcampá	1	0	0	1
Total			5	2	0	7

Fuente: Oficina de Epidemiología

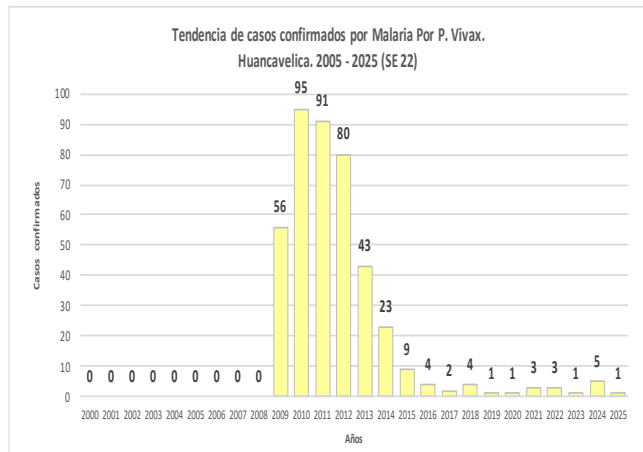


Fuente: Oficina de Epidemiología

ENFERMEDADES METAXENICAS

Malaria

En la semana epidemiológica 22 del presente año, se tiene notificado 1 caso confirmado.



Fuente: Oficina de Epidemiología

Casos de Malaria, DIRESA Huancavelica S.E. 22 - 2025

DIRESA Notificante	EESS notificada	Distrito de Procedencia	Tipo de Diagnóstico			Total
			P	C	D	
Huancavelica	Paucarbamba	Canayre	0	1	0	1
Total			0	1	0	1

Fuente: Oficina de Epidemiología

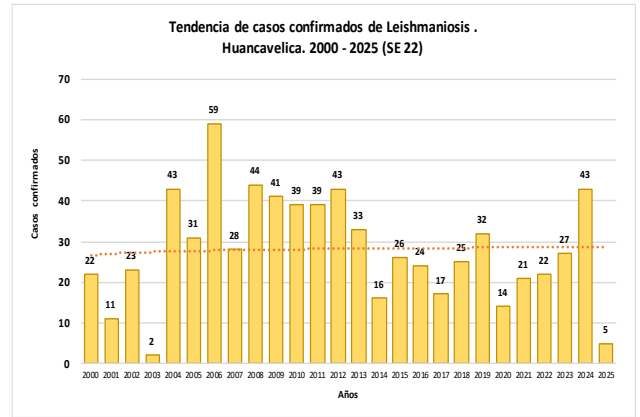
Leishmaniosis

En la semana epidemiológica 22 del presente año, se notificó 14 casos, de los cuales 3 son probables y 5 confirmados.

Casos de Leishmaniosis, DIRESA Huancavelica S.E. 22 - 2025

DIRESA Notificante	Diagnostico	EESS notificada	Distrito de Procedencia	Tipo de Diagnóstico			Total			
				P	C	D				
Huancavelica	L. Cutánea	Hospital Departamental De Huancavelica	Acobamba	Ayahuanco	0	1	0	1		
			Anco	Anco	0	1	0	1		
			Churcampá	Vizcatan Del Ene	0	1	0	1		
				Santillana	0	0	1	1		
				Mazamari	0	0	1	1		
				Satipo	0	0	1	1		
				Rio Negro	0	0	1	1		
				Villa Rica	0	0	1	1		
				Parcoy	1	0	0	1		
				Paucarbamba	Llohegua	0	1	0	1	
				Alianza Andino	Pichari	2	0	0	2	
				Dos De Mayo	Ayahuanco	0	1	0	1	
			50 Lima Centro	L. Mucocutánea	Hosp. Dos De Mayo	Huaytara	0	0	1	1
			Total				3	5	6	14

Fuente: Oficina de Epidemiología



Fuente: Oficina de Epidemiología

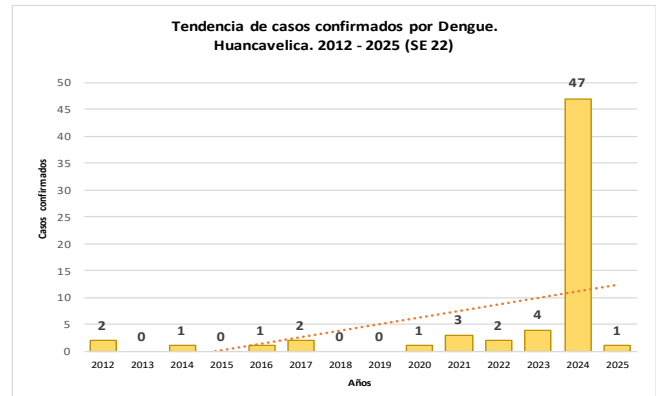
Dengue

En la semana epidemiológica 22 del presente año, se tiene confirmado 1 caso importado.

Casos de Dengue, DIRESA Huancavelica S.E. 22 - 2025

Dengue	DIRESA Notificante	EESS notificada	Distrito de Procedencia	Tipo de Diagnóstico			Total		
				P	C	D			
Dengue Con Signos De Alarma	Lima Centro	Hosp. Dos De Mayo	Paica	0	0	1	1		
			Cli. Internacional San Borja	Ocoyo	0	0	1	1	
			Castrovirreyna - Essalud	Pisco	0	0	1	1	
			Hospital Departamental De Huancavelica	Tarapoto	0	0	1	1	
				Villa Rica	0	0	1	1	
				Pisco	0	0	1	1	
				La TinguiRA	0	1	0	1	
				San Luis	0	0	1	1	
				Pilpichaca	Ica	1	0	0	1
				Santa Ana	Pichari	1	0	0	1
Dengue Sin Signos De Alarma	Huancavelica	Hospital Essalud Huancavelica	Capillas	0	0	1	1		
			Chincha Alta	0	0	2	2		
			Chincha Alta	0	0	1	1		
	Ica	Hospital San Jose De Chincha	Huachos	0	0	1	1		
			Acaña	0	0	1	1		
	Lima Centro	Hosp. Emergencias Pediatricas	Anta	0	0	1	1		
			Ascension	0	0	1	1		
	Lima Sur	C.M.J. Ollantay	Tantara	0	0	1	1		
			Vilca	0	0	1	1		
Total general				2	1	17	20		

Fuente: Oficina de Epidemiología



Fuente: Oficina de Epidemiología

Enfermedad de Carrión

En la semana epidemiológica 22 del presente año, se notificó 1 caso probable notificado por la DIRIS Lima Centro, el caso procede del distrito de Huancavelica y 1 caso descartado.

**Casos de Enfermedad de Carrión, DIRESA Huancavelica
S.E. 22 – 2025**

DIRESA Notificante	EESS notifica	Distrito de Procedencia	Tipo de Diagnóstico			Total
			P	C	D	
50 Lima Centro	Hosp. DosDe Mayo	Acobamba	0	0	1	1
	Cli. Internacional	Huancavelica	1	0	0	1
Total			1	0	1	2

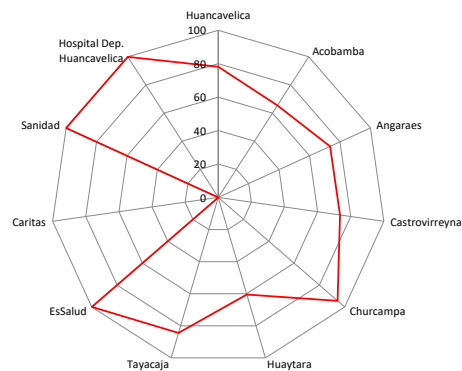
Fuente: Oficina de Epidemiología

MONITOREO DE UNIDADES NOTIFICANTES

Al terminar la semana epidemiológica 22 del 2025, la Dirección Regional de Salud de Huancavelica tuvo un puntaje ponderado de 76.79 de 100 puntos disponibles, lo que indica que se está realizando una vigilancia no óptima. Unidades notificantes con notificación negativa (no tuvieron casos de EDAs, IRAs o enfermedades de notificación individual):

- Red Huancavelica:** 22 establecimientos
- Red Acobamba:** 19 establecimientos
- Red Angaraes:** 13 establecimientos
- Red Castrovirreyna:** 09 establecimientos
- Red Churcampa:** 02 establecimientos
- Red Huaytará:** 17 establecimientos
- Red Tayacaja:** 14 establecimientos
- Caritas:** 01 establecimiento

Puntaje de Cobertura de la Información del Sistema de Vigilancia Epidemiológica - Huancavelica SE 22 – Año 2025



Fuente: Oficina de Epidemiología

La información del presente Boletín, procede de la notificación de todas las unidades notificantes e informantes (05 hospitales, 77 centros de salud y 360 puestos de salud) de la Red Nacional de Epidemiología (RENACE).

La RENACE está conformada por establecimientos del MINSA, EsSALUD y otros del sector en sus diferentes niveles de la Región de Salud de Huancavelica.

El Boletín Epidemiológico Semanal es una publicación de la Oficina de Epidemiología de la Dirección Regional de Salud de Huancavelica.

La información contenida en el Boletín es actualizada semanalmente. Los datos y análisis son provisionales y pueden estar sujetos a modificación.

Esta información es suministrada semanalmente por la Red Nacional de Epidemiología (RENACE) cuya fuente es el Registro Semanal de Enfermedades y Eventos Sujetos a Notificación Inmediata o Semanal. La Semana Epidemiológica concluye al término de las actividades del día sábado.

El Comité Editorial a través de la Oficina de Epidemiología de la DIRESA Huancavelica, agradece anticipadamente las contribuciones al Boletín.

TERMINOS EPIDEMIOLOGICOS MAS USADOS

Brote

Una epidemia localizada o un aumento localizado en la incidencia de una enfermedad en una localidad, pueblo o una institución cerrada.

Caso

En epidemiología se refiere a una persona de la población, o de un grupo de estudio, que posee una enfermedad particular, trastorno sanitario o un proceso que está sometido a investigación.

Caso autóctono

En epidemiología de una enfermedad infecciosa, un caso de origen local. Literalmente, una infección adquirida localmente.

Caso importado

En epidemiología de una enfermedad infecciosa, un caso que ha ingresado a una región por tierra, mar o por transporte aéreo, a diferencia de uno adquirido localmente.

Cobertura

Porcentaje de la población programada que recibió o recibe una determinada atención o servicio efectivo.

Contacto

Cualquier persona o animal cuya asociación con un individuo o animal infectado, o con un ambiente contaminado, haya creado la posibilidad de contraer la infección.

Definición de caso

Es el conjunto de criterios de diagnóstico que se debe cumplir con el propósito de identificar una persona como un caso de una enfermedad en particular. La definición puede basarse en criterios clínicos, de laboratorio o ambos, o como un sistema de puntuación para cada criterio del cuadro clínico de la enfermedad.

Enfermedad transmisible

Cualquier enfermedad causada por un agente infeccioso específico, o sus productos tóxicos, que se manifiesta por la transmisión del mismo agente o sus productos, de una persona o animal infectado o de un reservorio inanimado a un huésped susceptible. La transmisión puede ser en forma directa o indirecta a través de un huésped intermediario (de naturaleza vegetal o animal) o por un vector o por un agente inanimado.

Epidemia

Manifestación de casos de una enfermedad (o un brote), en una comunidad o región, con una frecuencia que exceda netamente a la incidencia normal prevista.

Epidemia por fuente común

Cuando un humano o animal o vehículo específico ha sido el principal medio de transmisión del agente hacia los casos identificados.

Incidencia

Es el número de casos nuevos que aparecen en un período de tiempo dado, en una población conocida.

Infección oportunista

Infección por microorganismos que son normalmente inocuos (Vg. gérmenes comensales en el ser humano), pero que se vuelven patógenos cuando está comprometido el sistema inmunitario del organismo.

Letalidad

Número de defunciones ocurridas en un grupo afectado por un daño determinado.

Morbilidad

Cualquier cambio en el estado de bienestar físico o mental. Puede expresarse en términos de personas enfermas.

Mortalidad

Defunciones ocurridas en la población (sana o enferma), en un período y lugar determinados.

Muerte Materna

Es la muerte de una mujer mientras está embarazada o dentro de los 42 días siguientes a la terminación del embarazo, independiente de su duración y lugar, debida a cualquier causa relacionada con la gestación o agravada por esta o con su forma de atención, pero no por causas accidentales o incidentales.

Muerte materna tardía

Es la muerte de una mujer por causas obstétricas directas o indirectas, después de los 42 días siguientes a la terminación del embarazo.

Notificación de una enfermedad

Comunicación oficial, a la autoridad correspondiente, de la existencia de una enfermedad transmisible o de otra naturaleza en seres humanos y animales.

Pandemia

Epidemia que ocurre en todo el mundo o afecta un área muy amplia; cruzan los límites internacionales y afecta a un número grande de personas.

Población

Todos los habitantes de un país o área determinada, considerado en conjunto. Número de habitantes de un país o área. En un muestreo se refiere a la colección completa de unidades de las cuales se puede extraer una muestra y no necesariamente referida a una población de personas. Las unidades pueden ser instituciones, registros o hechos.

Población en riesgo

Grupo de habitantes de un país o área determinada que presentan factores personales, sociales y/o ambientales que condicionan o facilitan la adquisición de una o más enfermedades.

Riesgo

Probabilidad de que ocurra un hecho, por ejemplo, de que un individuo enferme o muera, dentro de un período de tiempo o edad determinados.

Tasa

Es la medida de frecuencia con la que ocurre un evento en una población determinada, ya sea en algún instante o durante un período de tiempo en particular.

Tasa de ataque

Es el número de personas que contraen la enfermedad en relación a todo el grupo expuesto a dicha enfermedad. Se expresa en porcentaje.

Tasa de incidencia

Es la tasa de nuevos acontecimientos en una población. El numerador es el número de nuevos acontecimientos que se producen en un período determinado y el denominador es la población en riesgo de presentar el evento de interés durante dicho período.

Tasa de letalidad

Proporción de casos de una determinada afección cuya evolución es mortal dentro de un período específico de tiempo.

Tasa de morbilidad

Es la frecuencia (incidencia o prevalencia) de la enfermedad o daño en una población.

Tasa de mortalidad

Proporción de población que fallece durante un período específico. El numerador es el número de personas que mueren en este período y el denominador es el tamaño de la población.

Tendencia temporal

Cambios producidos durante un período prolongado de tiempo, generalmente en años o décadas.

Transmisión

Es la transmisión de agentes infecciosos. Se refiere a cualquier mecanismo mediante el cual un agente infeccioso es diseminado desde una fuente o reservorio a una persona. La transmisión puede ser de dos tipos:

Directa. Es la difusión directa por roces, besos, o por proyección de gotitas sobre la conjuntiva, u otras mucosas, al estornudar, toser, hablar, gritar, entre otros.

Indirecta. Es la difusión por vehículos de diversos materiales u objetos contaminados denominados fómites (juguetes, pañuelos, ropa, etc.). También se refiere a la difusión a través de vectores.

Vector

Portador que transfiere un agente infeccioso de un huésped a otro. Principalmente es un animal (generalmente un artrópodo).

Fuente: "Protocolos de la Vigilancia Epidemiológica Parte I" - Oficina General de Epidemiología - MINSA - PERU/MINSA/OGE- 04/001 & Serie de Normas de Vigilancia Epidemiológica en Salud Pública.