

# Boletín Epidemiológico N° 13 - 2025

Del 23 al 29 de marzo  
del 2025

GOBIERNO REGIONAL DE HUANCAVELICA  
DIRECCION REGIONAL DE SALUD HUANCAVELICA  
OFICINA DE EPIDEMIOLOGIA



## OFICINA DE EPIDEMIOLOGIA

**LEONCIO HUAYLLANI TAYPE**  
Gobernador Regional de Huancavelica

**M.C. OSCAR ZUÑIGA VARGAS**  
Director Regional de Salud Huancavelica

**M.V. DAVID TEODORO ENRIQUEZ CUSI**  
Supervisor I de la Oficina de Epidemiología

### EQUIPO TECNICO

Obs. Luz Graciela Condori Baltazar  
Lic. Mariluz Enríquez Nateros  
Lic. Jocelyn Peralta Guzmán  
Bach. Ing. Doriano Riveros Huachohuilca  
Ing. José Antonio Munárriz Villafuerte  
Sec. Isela Quispe Chancas

### INDICE

Enfermedades de Notificación Semanal  
Enfermedades de Notificación Individual  
Muerte Materna y Perinatal  
Enfermedades Transmisibles  
Enfermedades No Transmisibles  
Enfermedades Inmunoprevenibles  
Monitoreo de Unidades Notificantes  
Términos Epidemiológicos

## TOS FERINA: UNA INFECCIÓN RESPIRATORIA QUE SE PREVIENE CON LA VACUNACIÓN

**Los padres de familia pueden acudir al centro de salud más cercano a su domicilio para vacunar a sus niños**

Ante el brote de casos de tos ferina en algunas regiones del país, el doctor Carlos Hironaka Ichivanagui, médico pediatra del Hospital Nacional Hipólito Unanue, refirió que esta enfermedad conocida también como tos convulsiva, coqueluche o pertussis, es una infección respiratoria altamente contagiosa, que afecta a personas de diferentes edades y en forma grave a los bebés lactantes, pero lo más importante es que es totalmente prevenible con la vacunación gratuita.

Precisó que, para proteger a los niños contra esta enfermedad, que se transmite vía aérea al momento que la persona tose, estornuda o habla, es necesario que reciban las dosis respectivas de la vacuna pentavalente: a los 2, 4 y 6 meses de edad, con dos refuerzos de la vacuna DPT: a los 18 meses y a los 4 años.

En ese sentido, el especialista resaltó el rol importante que tienen las vacunas en la protección de la salud de los niños contra enfermedades como la tos ferina, que puede dejar secuelas e incluso ser mortal. Asimismo, invocó a los padres a que "se den el tiempo y en un acto de amor den la oportunidad a sus niños de vacunarse en el momento que les corresponde, porque hay todo un calendario que debe respetarse".

"También incentivamos a las madres para que sigan acudiendo a sus controles en el centro de salud que les corresponda, y sigan aplicando la vacuna a sus hijos porque es protección y es prevención", señaló el doctor Hironaka, quien recordó que las mujeres gestantes deben recibir la vacuna Tdap: contra la difteria, tos ferina y tétanos, en cada gestación a partir de las 20 o 36 semanas de embarazo.

### SÍNTOMAS DE ALERTA

Inicialmente, los síntomas son parecidos al resfriado común: congestión nasal, malestar general, fiebre baja, 'moquitos' en la nariz. Pero, aproximadamente a los 10 días de evolución, aparece un síntoma característico de la tos ferina: los episodios de tos en cadena, es decir, en repetidas veces de manera violenta e incontrolada, que termina con una aspiración de aire en el menor que genera un sonido agudo. Además, el pequeño puede dejar de respirar debido a la tos persistente y presentar enrojecimiento en el rostro o color azulado alrededor de los labios, explicó el médico pediatra.

Ante este cuadro, el menor debe ser llevado de inmediato a un establecimiento de salud para la evaluación y tratamiento respectivo, de ninguna manera deben automedicarlo, advirtió el doctor. Señaló, además, que esta enfermedad puede generar daños permanentes en los niños como retraso en el desarrollo psicomotor del menor, daño pulmonar, enfermedades respiratorias crónicas como neumonía, daño neurológico, convulsiones, dificultad respiratoria crónica e incluso la muerte.

Finalmente, recomendó el uso de mascarilla en caso una persona presente síntomas respiratorios, para evitar la transmisión, así como el lavado de manos.

### DATO

Conoce el carné digital de vacunación en la página: <https://carnetvacunacion.minsa.gob.pe>, donde se puede consultar qué vacunas ha recibido una persona en los últimos años.

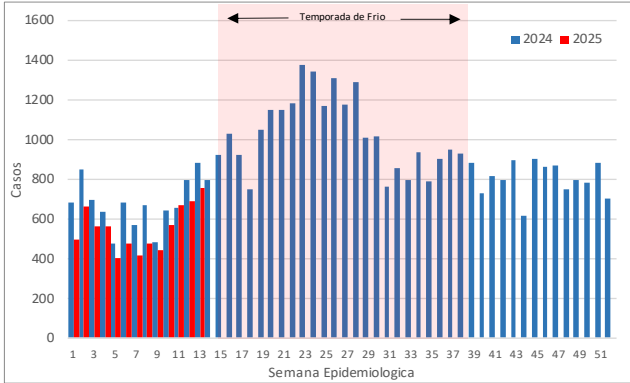
<https://www.gob.pe/institucion/minsa/noticias/1137432-tos-ferina-una-infeccion-respiratoria-que-se-previene-con-la-vacunacion>

**ENFERMEDADES DE NOTIFICACION SEMANAL**

**INFECCIONES RESPIRATORIAS AGUDAS (IRAS)**

En la semana epidemiológica 13, se han notificado 759 casos de infecciones respiratorias agudas no neumónicas en niños <5 años. Actualmente hasta la presente S.E. se han notificado 7180 casos; 17.72% menos que el año 2024 (el año pasado hasta la presente semana se notificaron 8726 casos).

**CURVA EPIDÉMICA DE CASOS DE INFECCIONES RESPIRATORIAS AGUDAS (NO NEUMÓNICAS EN < 5 AÑOS POR SEMANA EPIDEMIOLÓGICA – DIRESA HUANCVELICA - SE. 13 – AÑO 2025**

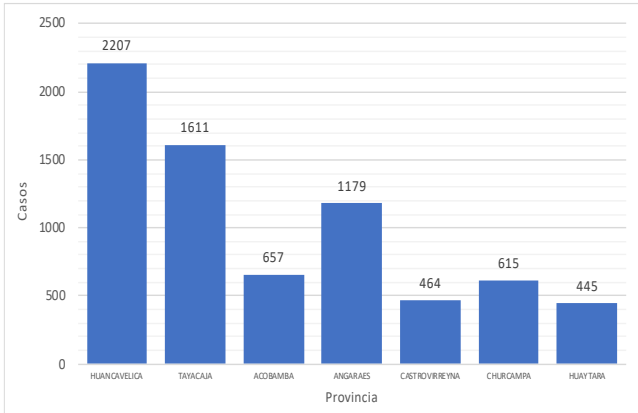


Fuente: Oficina de Epidemiología

El 53.19% de los casos han sido notificados en las provincias de Huancavelica (2207 casos) y Tayacaja (1611 casos).

La incidencia acumulada regional a la presente semana es de 229.56 x cada 1 000 niños < 5 años.

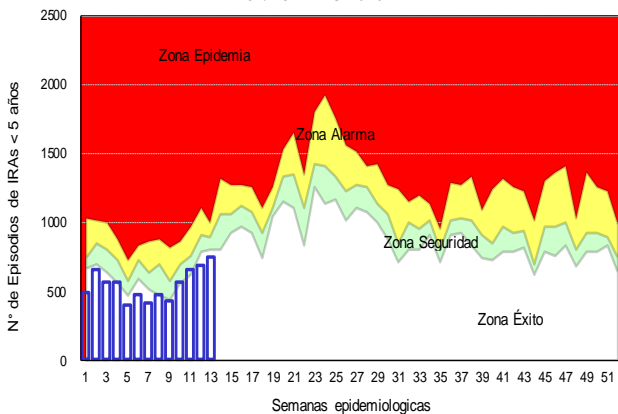
**DISTRIBUCIÓN DE CASOS DE IRAS (NO NEUMONIAS) <5 AÑOS POR PROVINCIAS – hasta la SE. 13 – AÑO 2025**



Fuente: Oficina de Epidemiología

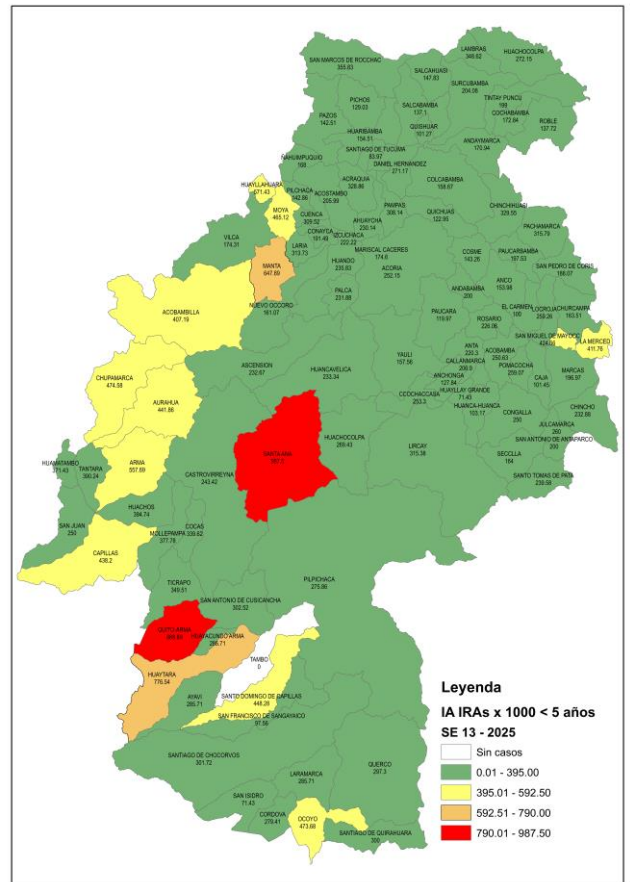
De acuerdo al canal endémico observamos que el número de casos registrados es menor a lo esperado y nos encontramos en la **zona de éxito**.

**CANAL ENDEMICO DE IRAS (NO NEUMONIAS) <5 AÑOS SE. 13 – AÑO 2025**



Fuente: Oficina de Epidemiología

**MAPA DISTRITAL DE INCIDENCIA ACUMULADA POR IRAS EN < 5 AÑOS SE. 13. – AÑO 2025**



Fuente: Oficina de Epidemiología

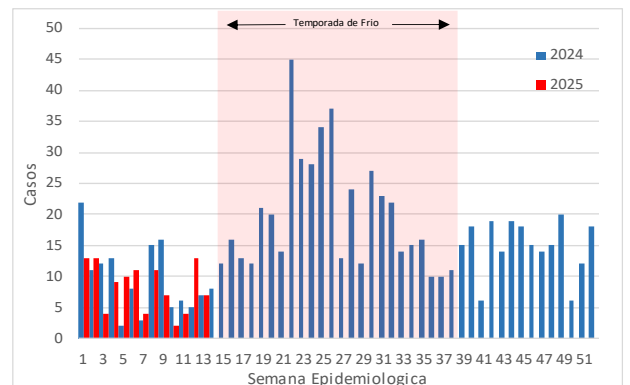
Los distritos que se encuentran en riesgo por alta incidencia acumulada de casos son Santa Ana (987.5), Quito-Arma (888.89), Huaytara (776.54), Manta (647.89), Huayllahuara (571.43), Arma (557.69), Chupamarca (474.58), Ocayo (473.68), Moya (465.12) y Santo Domingo De Capillas (448.28).

Los distritos donde se notificaron más casos son Lircay (767), Huancavelica (725), Yauli (395), Acoria (382), Pampas (318), Ascension (245), Daniel Hernandez (237), Acobamba (199), Colcabamba (182) y Paucara (146).

**SOB O ASMA**

En la semana epidemiológica 13, se han notificado 7 casos de síndrome obstructivo bronquial en niños <5 años. Actualmente hasta la presente S.E. se han notificado 108 casos; 13.6% menos que el año 2024 (el año pasado hasta la presente semana se notificaron 125 casos).

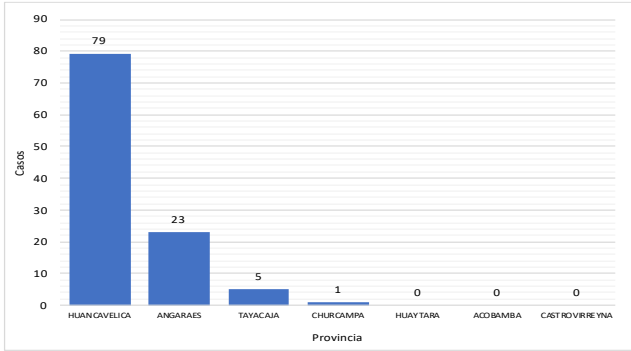
**CURVA EPIDÉMICA DE CASOS DE SOB – ASMA EN < 5 AÑOS POR SEMANA EPIDEMIOLÓGICA DIRESA HUANCVELICA – SE. 13 – AÑO 2025**



Fuente: Oficina de Epidemiología

La incidencia acumulada regional a la presente semana es de 3.45 x cada 1 000 niños < 5 años.

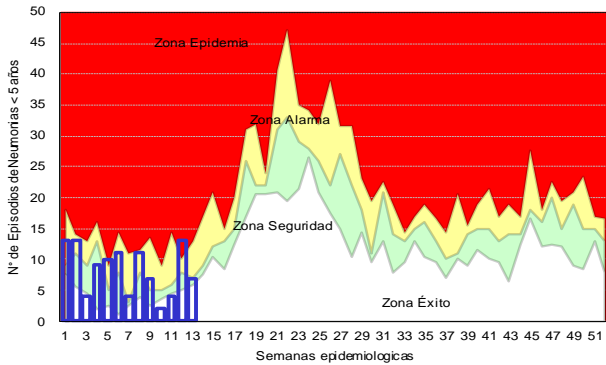
**DISTRIBUCIÓN DE CASOS DE SOB-ASMA <5 AÑOS POR PROVINCIAS – hasta la SE. 13 – AÑO 2025**



Fuente: Oficina de Epidemiología

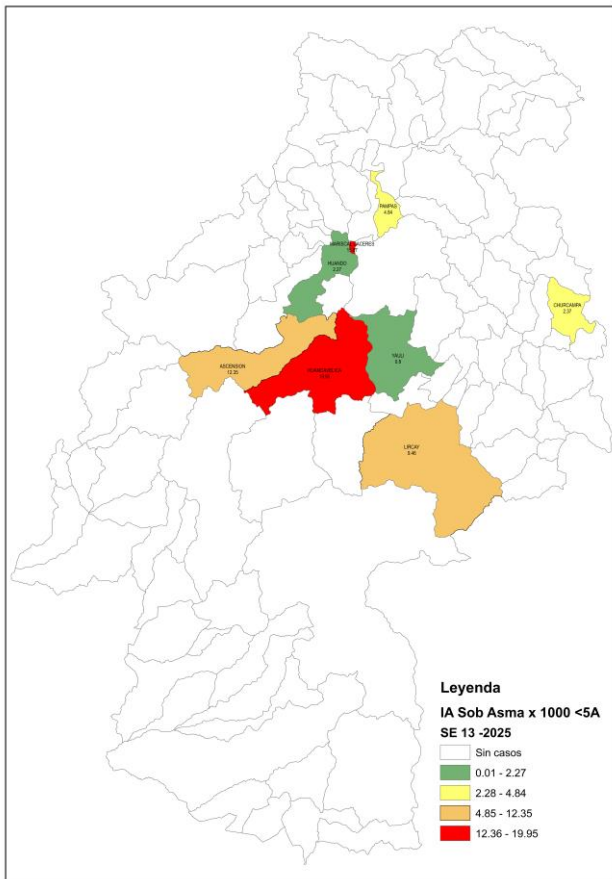
De acuerdo al canal endémico observamos que el número de casos registrados es menor a lo esperado y nos encontramos en la **zona de alarma**.

**CANAL ENDEMIC DE SOB -ASMA <5 AÑOS SE. 13 – AÑO 2025**



Fuente: Oficina de Epidemiología

**MAPA DISTRITAL DE INCIDENCIA ACUMULADA POR SOB-ASMA EN < 5 AÑOS SE. 13. – AÑO 2025**

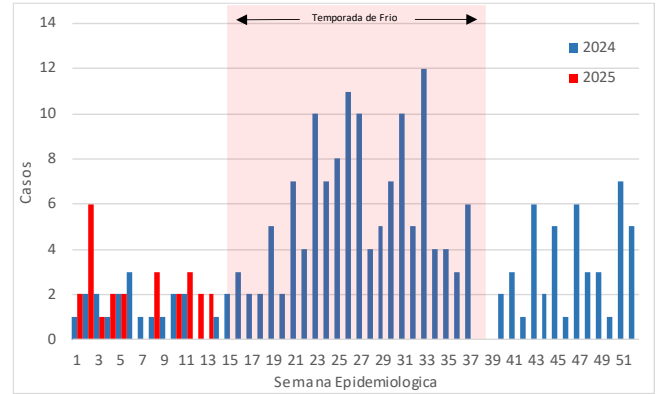


Fuente: Oficina de Epidemiología

**NEUMONÍAS EN MENORES DE 5 AÑOS**

En la semana epidemiológica 13, se han notificado 2 casos de neumonía en niños <5 años. Actualmente hasta la presente S.E. se han notificado 25 casos; 38.89% más que el año 2024 (el año pasado hasta la presente semana se notificaron 18 casos).

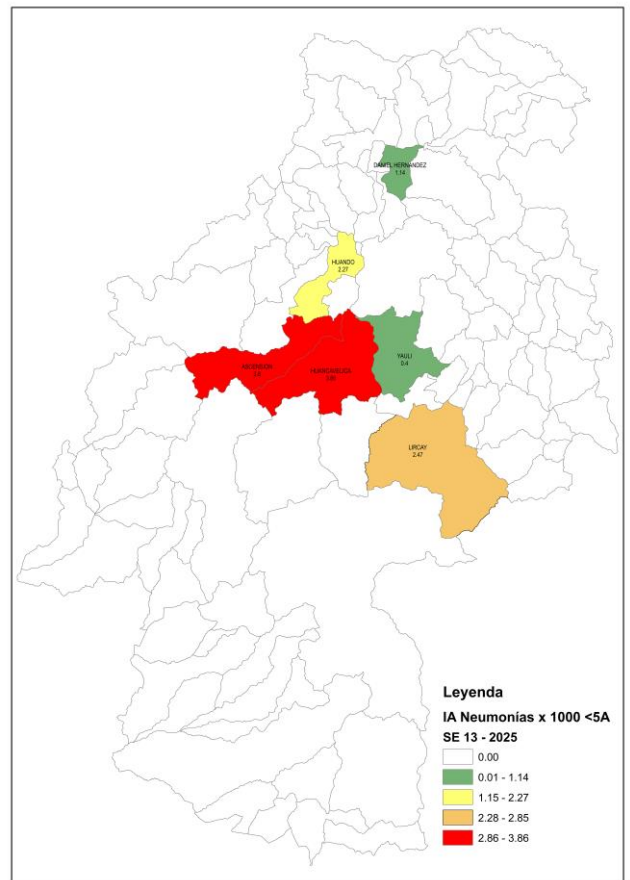
**CURVA EPIDÉMICA DE CASOS DE NEUMONIAS < 5 AÑOS POR SEMANA EPIDEMIOLOGICA DIRESA HUANCVELICA - SE. 13 - AÑO 2025**



Fuente: Oficina de Epidemiología

El 72% de los casos han sido notificados en la provincia de Huancavelica (18 casos).

**MAPA DISTRITAL DE INCIDENCIA ACUMULADA POR NEUMONIAS EN < 5 AÑOS SE 13 – AÑO 2025**

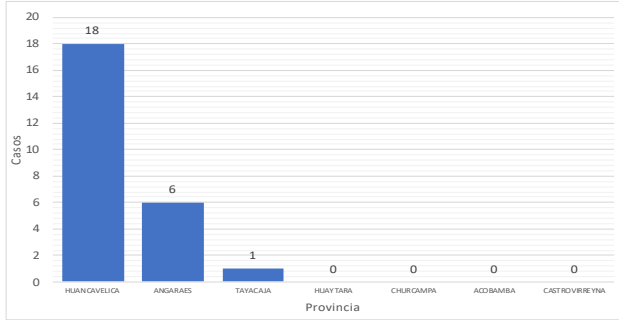


Fuente: Oficina de Epidemiología

La incidencia acumulada regional a la presente semana es de 0.8 x cada 1 000 niños < 5 años.

Los distritos que se encuentran en riesgo por alta incidencia acumulada de casos son Huancavelica (3.86), Ascension (3.8), Lircay (2.47), Huando (2.27), Daniel Hernandez (1.14) y Yauli (0.4).

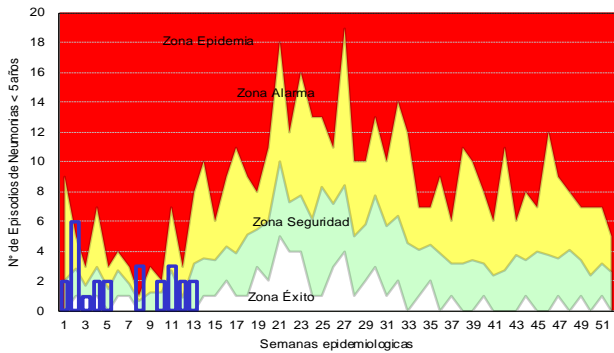
**DISTRIBUCIÓN DE CASOS DE NEUMONÍAS EN <5 AÑOS POR PROVINCIAS – hasta la SE. 13 – AÑO 2025**



Fuente: Oficina de Epidemiología

Los distritos donde se notificaron más casos son Huancavelica (12), Lircay (6), Ascension (4), Daniel Hernandez (1), Yauli (1) y Huando (1).

**CANAL ENDEMICO DE NEUMONÍAS EN <5 AÑOS SE 13 - AÑO 2025**



Fuente: Oficina de Epidemiología

De acuerdo al canal endémico observamos que el número de casos registrados es menor a lo esperado por lo que nos encontramos en **zona de seguridad** de acuerdo al canal endémico elaborado para 7 años.

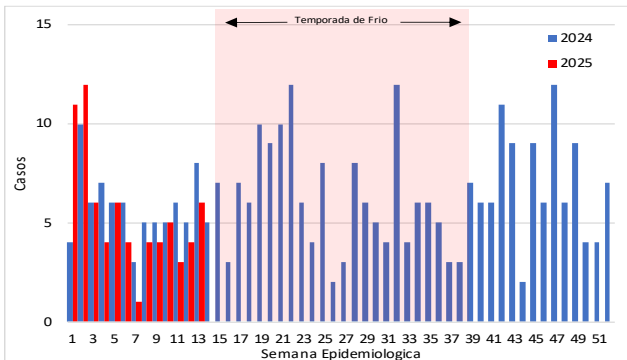
**DEFUNCIONES POR NEUMONÍAS EN MENORES DE 5 AÑOS**

En la presente semana epidemiológica no se notificaron defunciones.

**NEUMONÍAS EN MAYORES DE 60 AÑOS**

En la semana epidemiológica 13, se han notificado 6 casos de neumonía en adultos mayores de 60 años. Actualmente hasta la presente S.E. se han notificado 70 casos; -7.89% menos que el año 2024 (el año pasado hasta la presente semana se notificaron 76 casos).

**CURVA EPIDEMICA DE NEUMONIAS EN MAYORES DE 60 AÑOS POR SEMANA EPIDEMIOLOGICA DIRESA HUANCVELICA – SE 13 – AÑO 2025**

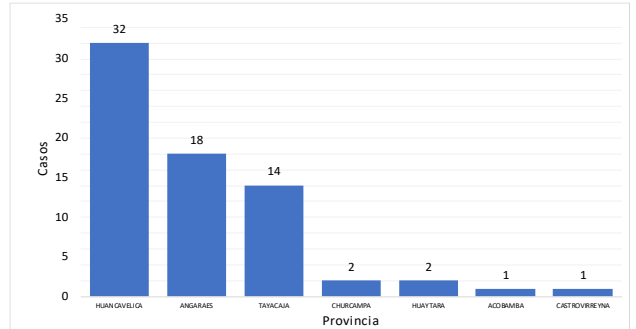


Fuente: Oficina de Epidemiología

Los distritos que se encuentran en riesgo por alta incidencia acumulada de casos son Pampas (12.43), Lircay (10.32), Santa Ana (9.35), Acoria (6.48), Huancavelica (5.94), Ascension (4.92), Acraquia (4.03), Ahuaycha (3.95), Pilpichaca (3.69) y Anchonga (3.66).

Los distritos donde se notificaron más casos son Huancavelica (17), Lircay (16), Pampas (9), Acoria (7), Ascension (6), Yauli (2), Anchonga (2), Daniel Hernandez (2), Acobamba (1) y Acraquia (1).

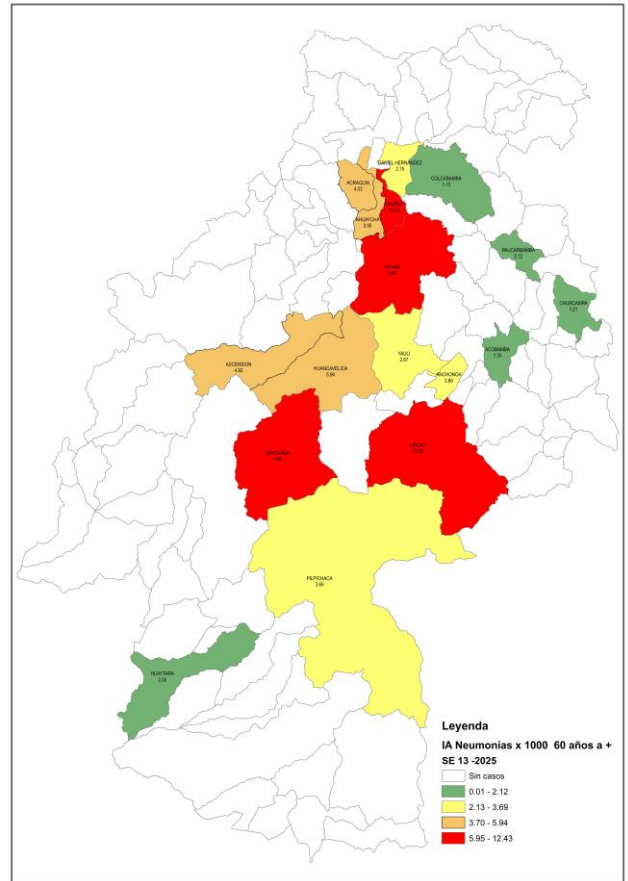
**DISTRIBUCIÓN DE CASOS DE NEUMONIAS EN MAYORES DE 60 AÑOS POR PROVINCIAS – hasta la SE. 13 – AÑO 2025**



Fuente: Oficina de Epidemiología

El 79.48% de los casos han sido notificados en las provincias de Huancavelica (178 casos) y Tayacaja (35 casos).

**MAPA DISTRITAL DE INCIDENCIA ACUMULADA DE NEUMONÍAS EN MAYORES DE 60 AÑOS - SE 13 – AÑO 2025**



Fuente: Oficina de Epidemiología

**DEFUNCIONES POR NEUMONÍAS EN MAYORES DE 60 AÑOS**

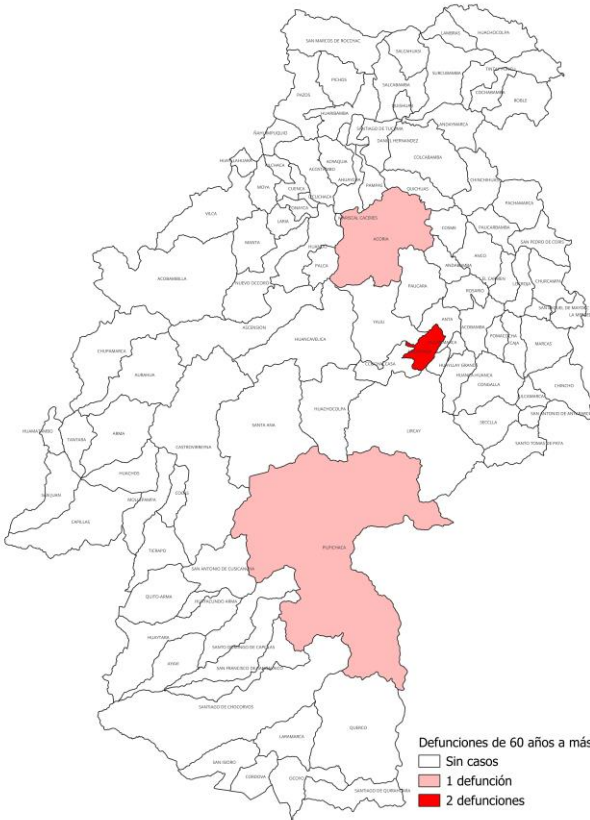
En la presente semana epidemiológica no se notificó defunciones. Hasta la presente semana se han notificado 4 defunciones, 2 intrahospitalarias y 2 en comunidad. El año pasado hasta la presente semana epidemiológica se tenía notificado 11 defunciones.

**DEFUNCIONES POR NEUMONIAS MAYORES DE 60 AÑOS - SE 13 – 2025 (ESTABLECIMIENTO NOTIFICANTE)**

Establecimiento de Salud	Defunciones		Total
	Intrahospitalari	Extrahospitalari	
San Pablo De Occo	0	2	2
Hospital Departamental De Huancavelica	2	0	2
<b>Total General</b>	<b>2</b>	<b>2</b>	<b>4</b>

Fuente: Oficina de Epidemiología

**DEFUNCIONES POR NEUMONÍAS EN MAYORES DE 60 AÑOS - SE 13 - 2025  
(POR DISTRITO DE PROCEDENCIA)**



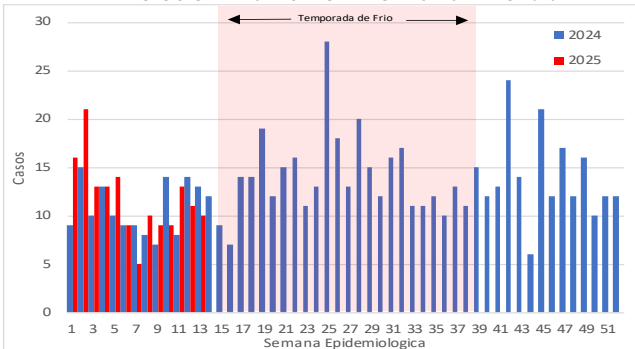
Fuente: Oficina de Epidemiología

La tasa de letalidad para el presente año hasta la semana epidemiológica 13 es de 5.71 x 100 casos mayores de 60 años afectados por neumonía.

**NEUMONÍAS EN MAYORES DE 5 AÑOS**

En la semana epidemiológica 13, se han notificado 10 casos de neumonía en mayores de 5 años. Actualmente hasta la presente S.E. se han notificado 153 casos; 10.07% más que el año 2024 (el año pasado hasta la presente semana se notificaron 139 casos).

**CURVA EPIDÉMICA DE NEUMONIAS EN MAYORES DE 5 AÑOS POR SEMANA EPIDEMIOLÓGICA DIRESA HUANCAMELICA - SE 13 - AÑO 2025**

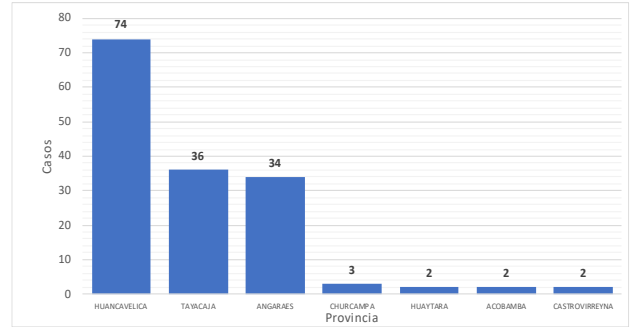


Fuente: Oficina de Epidemiología

Los distritos que se encuentran en riesgo por alta incidencia acumulada de casos son Pampas (2.35), Acraquia (1.69), Santa Ana (1.51), Lircay (1.45), Huancavelica (1.22), Arma (0.98), Acoria (0.94), Daniel Hernandez (0.75), Ahuaycha (0.74) y Ascension (0.73).

Los distritos donde se notificaron más casos son Huancavelica (43), Lircay (28), Pampas (22), Ascension (13), Acoria (10), Yauli (7), Daniel Hernandez (6), Acraquia (4), Anchoyca (3) y Churcampa (2).

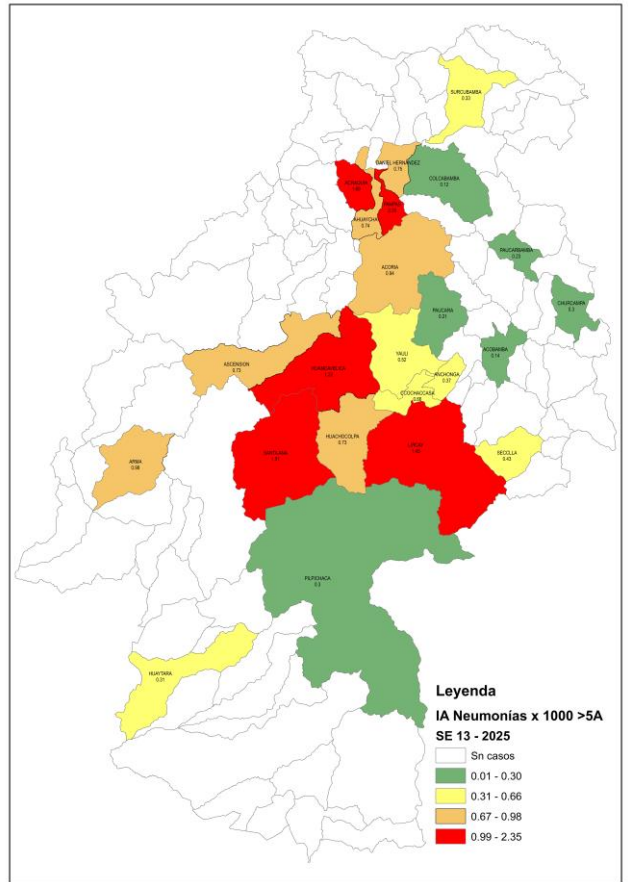
**DISTRIBUCIÓN DE CASOS DE NEUMONIAS EN MAYORES DE 5 AÑOS POR PROVINCIAS - hasta la SE. 13 - AÑO 2025**



Fuente: Oficina de Epidemiología

El 71.9% de los casos han sido notificados en las provincias de Huancavelica (74 casos) y Tayacaja (36 casos).

**MAPA DISTRITAL DE INCIDENCIA ACUMULADA DE NEUMONÍAS EN MAYORES DE 5 AÑOS - SE 13 - AÑO 2025**



Fuente: Oficina de Epidemiología

**DEFUNCIONES POR NEUMONÍAS EN MAYORES DE 5 AÑOS**

En la presente semana epidemiológica no se notificó defunciones. Hasta la presente semana se han notificado 6 defunciones, 2 intrahospitalarias y 4 en comunidad. El año pasado hasta la presente semana epidemiológica se tenía notificado 11 defunciones.

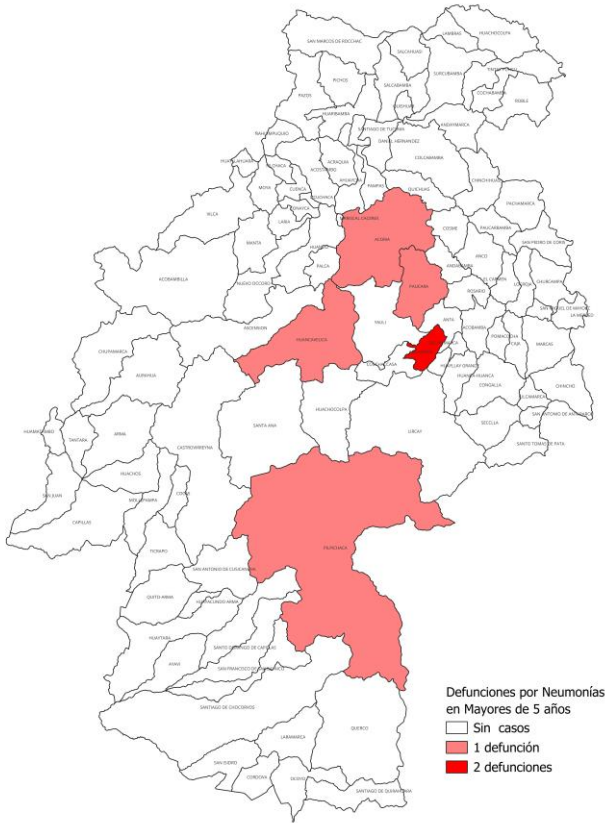
**DEFUNCIONES POR NEUMONÍAS DE 5 A MÁS AÑOS - SE 13 - 2025  
(POR PROVINCIA DE PROCEDENCIA)**

Provincia de procedencia	Distrito de procedencia	EESS Notifica	Intrahospitalari				Extrahospitalari				Total	
			5-9a	10-19a	20-59a	60 a +	5-9a	10-19a	20-59a	60 a +		
Acobamba	Paucara	Hospital Departamental	0	0	0	0	0	0	1	0	1	1
	Anchoyca	San Pablo De Occo	0	0	0	0	0	0	2	2	2	2
Huancavelica	Acoria	Hospital Departamental	0	0	0	1	0	0	0	0	0	1
	Huancavelica	Hospital Departamental	0	0	0	0	0	0	1	0	1	1
Huaytara	Pilpichaca	Hospital Departamental	0	0	0	1	1	0	0	0	0	1
<b>Total</b>			<b>0</b>	<b>0</b>	<b>0</b>	<b>2</b>	<b>2</b>	<b>0</b>	<b>2</b>	<b>2</b>	<b>4</b>	<b>6</b>

Fuente: Oficina de Epidemiología

La tasa de letalidad para el presente año hasta la semana epidemiológica 13 es de 3.92 x 100 casos > 5 años afectados por neumonía.

MAPA DISTRITAL DE DEFUNCIONES POR NEUMONIAS EN MAYORES DE 5 AÑOS SE 13 – AÑO 2025



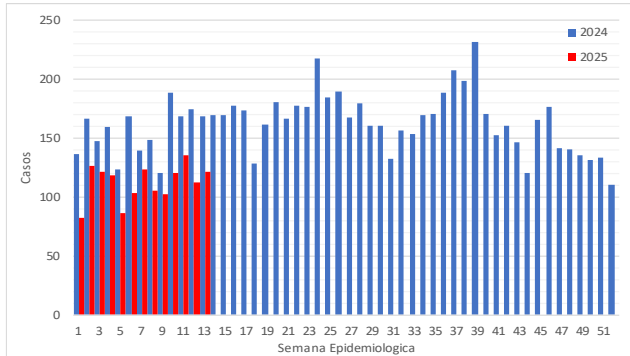
Fuente: Oficina de Epidemiología

**ENFERMEDADES DIARREICAS AGUDAS (EDAs)**

**EDAs Acuosas**

En la presente semana epidemiológica 13 se notificaron 443 casos de los cuales 122 casos; (27.54%) se presentaron en niños menores de 5 años. Actualmente se han notificado 5434 casos de los cuales 1464 casos se presentaron en menores de 5 años de edad. El año pasado hasta la presente semana se registraron 5629 casos de los cuales 2017 se atendieron en menores de 5 años.

CURVA EPIDEMICA DE EDAs ACUOSAS < 5 AÑOS POR SEMANA EPIDEMIOLOGICA DIRESA HUANCATELICA – SE 13 – AÑO 2025

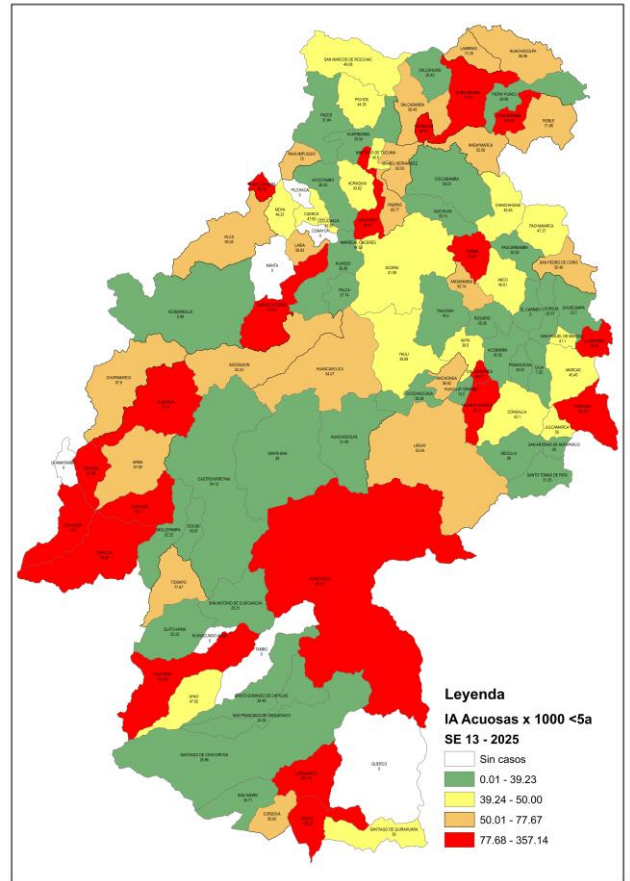


Fuente: Oficina de Epidemiología

Los distritos que se encuentran en riesgo por alta incidencia acumulada de casos son Laramarca (357.14), Cochabamba (160.49), Chincho (136.99), Ocoyo (105.26), Huaytara (100.56), San Juan (100), Tantara (97.56), Huayllahuara (95.24), Huachos (92.11) y Huaycha (90.41).

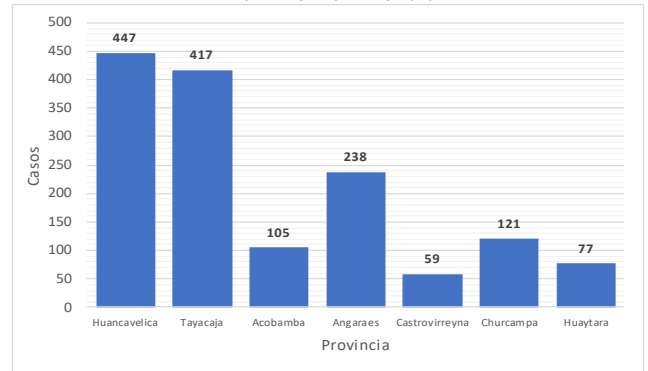
La tasa de incidencia acumulada de EDAs Acuosas es de 46.82 x 1000 < 5 años.

MAPA DISTRITAL DE INCIDENCIA ACUMULADA POR EDAs ACUOSAS EN < 5 AÑOS SE 13 – AÑO 2025



Fuente: Oficina de Epidemiología

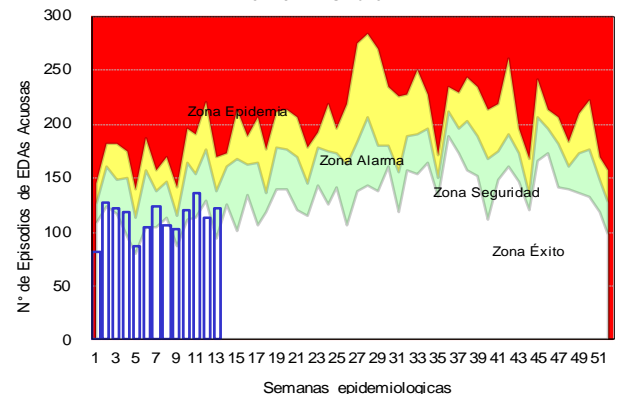
DISTRIBUCION DE EDAs ACUOSAS POR PROVINCIAS EN MENORES DE 5 AÑOS HASTA LA SE 13 – AÑO 2025



Fuente: Oficina de Epidemiología

Las provincias de Huancavelica y Tayacaja han notificado 447 y 417 casos en menores de 5 años, que representan el 54.73% de la región Huancavelica.

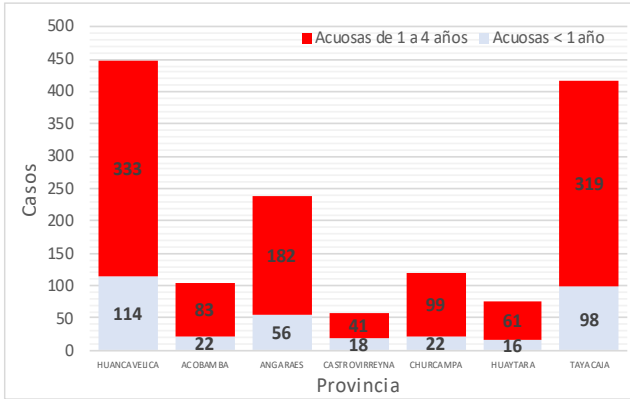
CANAL ENDEMICO DE EDAs ACUOSAS EN < 5 AÑOS SE 13 – AÑO 2025



Fuente: Oficina de Epidemiología

De acuerdo al canal endémico observamos que el número de casos registrados es menor a lo esperado por lo que nos encontramos en **zona de seguridad** de acuerdo al canal endémico elaborado para 7 años.

DISTRIBUCION DE EDAS ACUOSAS POR GRUPOS DE EDAD EN MENORES DE 5 AÑOS HASTA LA SE 13 - AÑO 2025

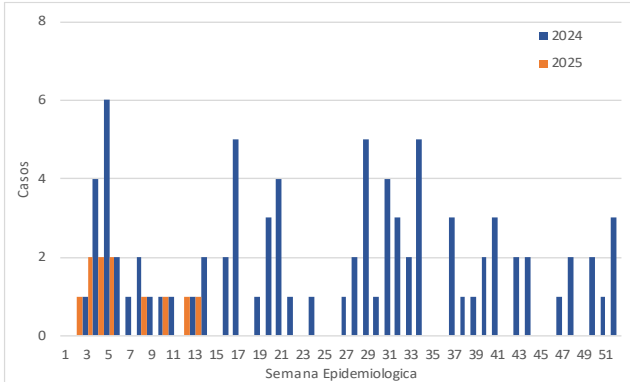


Fuente: Oficina de Epidemiología

**EDAS Disentéricas**

En la presente semana epidemiológica 13 no se notificó casos. Actualmente se han notificado 11 casos de los cuales 11 casos se presentaron en menores de 5 años de edad. El año pasado hasta la presente semana se registraron 57 casos, de los cuales 20 casos se atendieron en menores de 5 años.

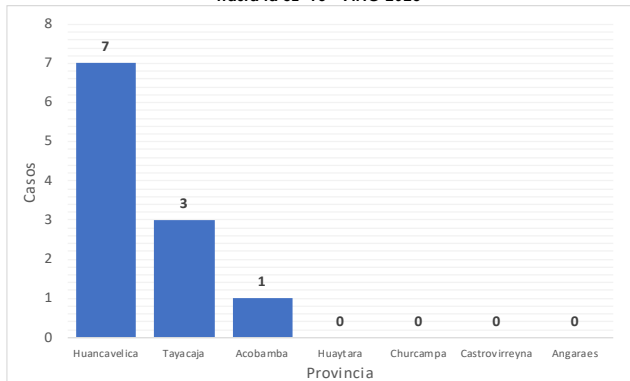
CURVA EPIDEMICA DE EDAS DISENTERICAS EN < 5 AÑOS POR SEMANA EPIDEMIOLOGICA DIRESA HUANCATELICA - SE 13 - AÑO 2025



Fuente: Oficina de Epidemiología

Los distritos que se encuentran en riesgo por alta incidencia acumulada de casos es Caja (7.25), Huachocolpa (6.33), Quichuas (2.05), Huancavelica (1.61), Pampas (0.97), Ascension (0.95) y Yauli (0.4).

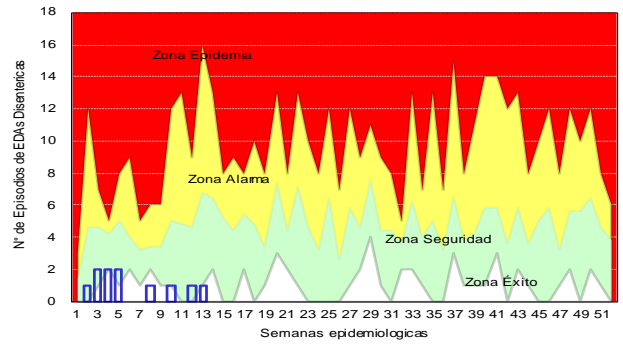
DISTRIBUCION DE EDAS DISENTERICAS POR PROVINCIAS EN MENORES DE 5 AÑOS hasta la SE 13 - AÑO 2025



Fuente: Oficina de Epidemiología

Las provincias de Huancavelica y Tayacaja han notificado 7 y 3 casos en menores de 5 años respectivamente, que representan el 90.91% de la región Huancavelica.

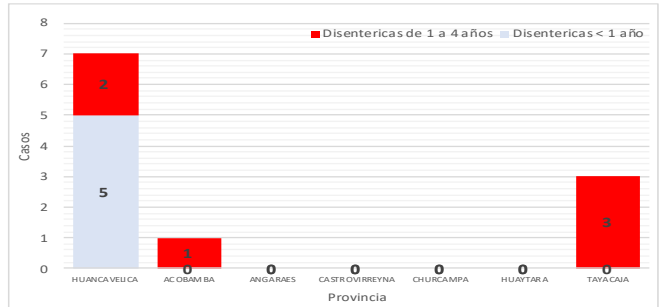
CANAL ENDEMIKO DE EDAS DISENTERICAS EN < 5 AÑOS SE 13 - AÑO 2025



Fuente: Oficina de Epidemiología

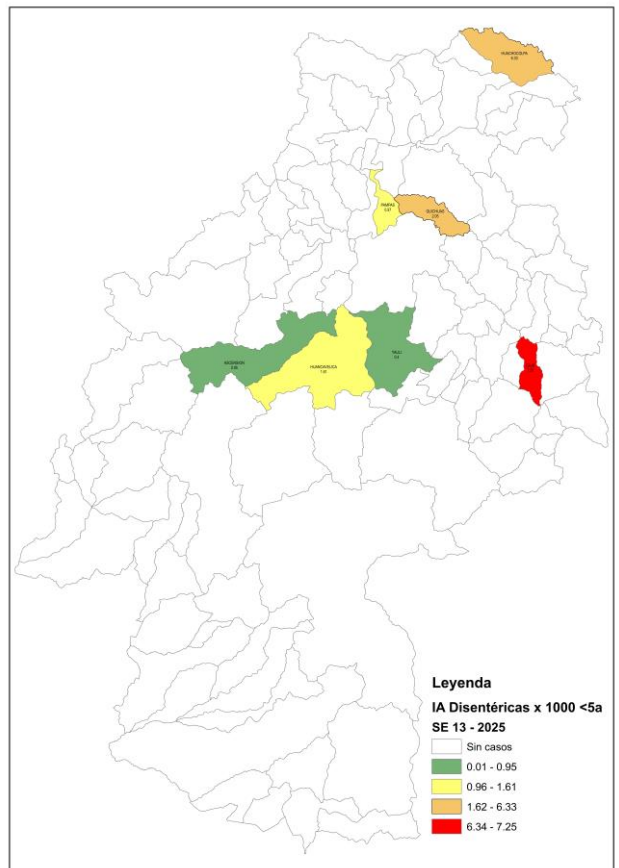
De acuerdo al canal endémico observamos que el número de casos registrados es menor a lo esperado por lo que nos encontramos en **zona de éxito** de acuerdo al canal endémico elaborado para 7 años.

DISTRIBUCION DE EDAS DISENTERICAS POR GRUPOS DE EDAD EN MENORES DE 5 AÑOS HASTA LA SE 13 - AÑO 2025



Fuente: Oficina de Epidemiología

MAPA DISTRITAL DE INCIDENCIA ACUMULADA POR EDAS DISENTERICAS EN < 5 AÑOS - SE. 13 - AÑO 2025



Fuente: Oficina de Epidemiología

Los distritos donde se notificaron más casos es Huancavelica (5), Caja (1), Huachocolpa (1), Pampas (1), Yauli (1), Ascension (1) y Quichuas (1).

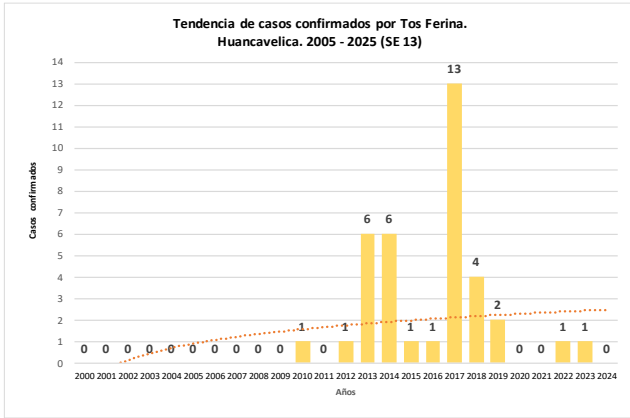
La tasa de incidencia acumulada de EDAs Disentéricas es de  $0.35 \times 1000 < 5$  años.

**ENFERMEDADES DE NOTIFICACION INDIVIDUAL**

**ENFERMEDADES INMUNOPREVENIBLES**

**Tos Ferina**

En la presente semana epidemiológica no se notificaron casos.



Fuente: Oficina de Epidemiología

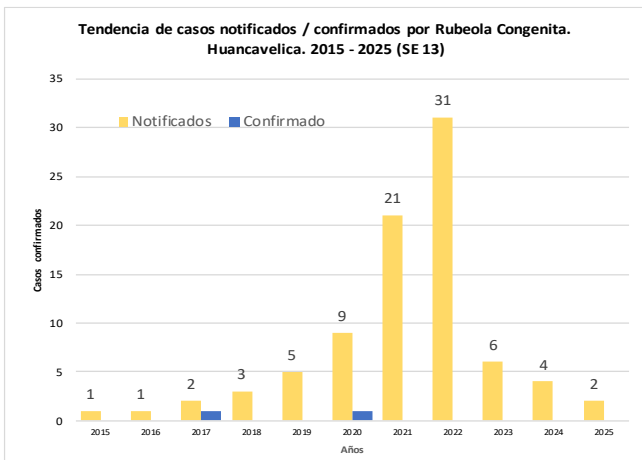
**Rubéola Congénita**

El año pasado hasta la semana 52 se notificaron 4 casos descartados.

Casos de Rubéola Congénita, DIRESA Huancavelica S.E. 52 - 2024

Enfermedad	DIRESA Notificante	EESS notifica	Distrito de Procedencia	Tipo de Diagnóstico			Total
				P	C	D	
RUBEOLA CONGENITA	Huancavelica	Hospital De Pampas	Pichanaqui	0	0	1	1
		Hospital Departamental De Huancavelica	Colcabamba	0	0	1	1
		Huancavelica	Huancavelica	0	0	2	2
<b>Total</b>				<b>0</b>	<b>0</b>	<b>4</b>	<b>4</b>

Fuente: Oficina de Epidemiología



Fuente: Oficina de Epidemiología

Casos de Rubéola Congénita, DIRESA Huancavelica S.E. 13 - 2025

Enfermedad	DIRESA Notificante	EESS notifica	Distrito de Procedencia	Tipo de Diagnóstico			Total
				P	C	D	
RUBEOLA CONGENITA	Huancavelica	Hospital Departamental De Huancavelica	Huancavelica	0	0	2	2
<b>Total</b>				<b>0</b>	<b>0</b>	<b>2</b>	<b>2</b>

Fuente: Oficina de Epidemiología

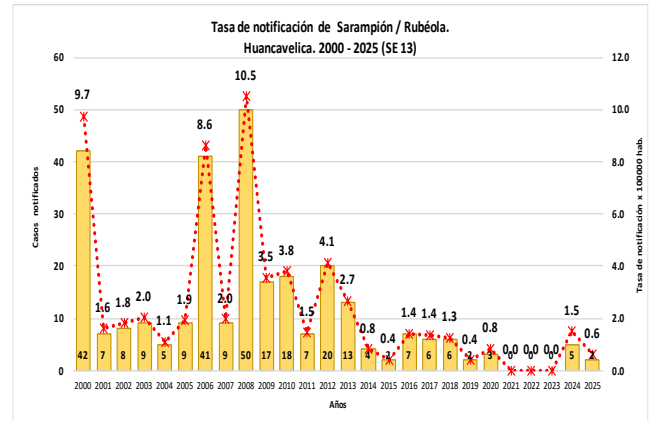
**Sarampión**

En la semana epidemiológica 13 de presente año, se tiene notificado 2 caso descartado notificado por el Centro de Salud de Santa Ana y 1 casos probables.

Casos de Sarampión, DIRESA Huancavelica S.E. 13 - 2025

DIRESA Notificante	EESS notifica	Distrito de Procedencia	Tipo de Diagnóstico			Total
			P	C	D	
Huancavelica	Anco	Acobamba	0	0	1	1
	Santa Ana	Huancavelica	0	0	1	1
12 Junin	Hosp. Reg. Doc. Mater. Infant. E	Huachocolpa	1	0	0	1
<b>Total</b>			<b>1</b>	<b>0</b>	<b>2</b>	<b>3</b>

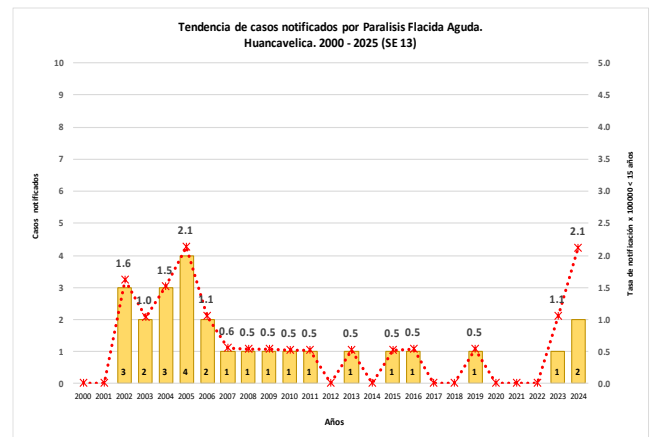
Fuente: Oficina de Epidemiología



Fuente: Oficina de Epidemiología

**Parálisis Flácida Aguda**

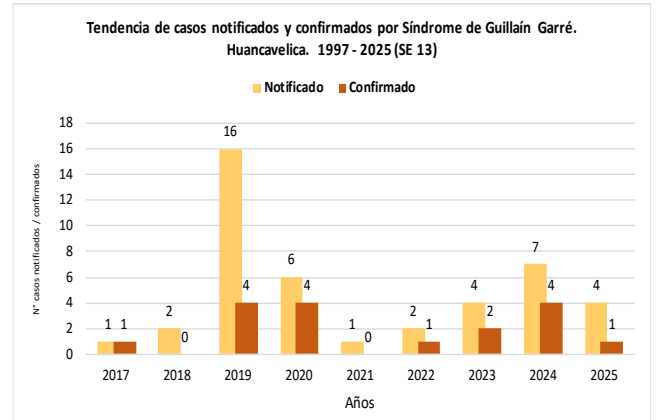
En la semana epidemiológica 13 de presente año, no se tiene notificado casos.



Fuente: Oficina de Epidemiología

**Síndrome de Guillain Barré**

En la semana epidemiológica 13 de presente año, se tiene notificado 3 casos sospechosos.



Fuente: Oficina de Epidemiología

**Varicela**

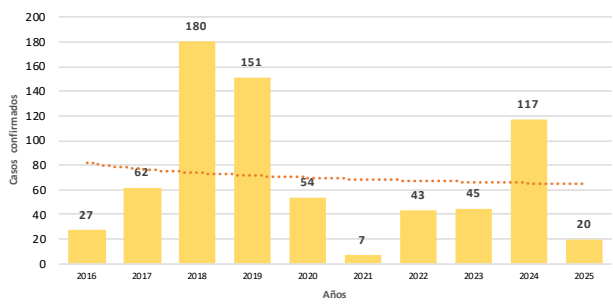
En la semana epidemiológica 13 de presente año, se tiene notificado 20 casos confirmados.

**Casos de Varicela, DIRESA Huancavelica S.E. 13 – 2025**

DIRESA Notificante	Diagnostico	EESS notifica	Distrito de Procedencia	Tipo de Diagnóstico			Total
				P	C	D	
Huancavelica	Varicela Con Otras Complicacio	Hospital De Lircay	Pachacamac	0	1	0	1
		Acobamba	Acobamba	0	5	0	5
		Hospital De Pampas	Pampas	0	2	0	2
		Hospital Departamental De Huancavelica	Acobamba	0	1	0	1
		Oxapampa	Oxapampa	0	1	0	1
		Hospital Essalud Castrovirreyna	Castrovirreyna	0	1	0	1
	Varicela Sin Complicaciones	Huancavelica	Huancavelica	0	3	0	3
		Huando	Huando	0	2	0	2
		Izuchaca	Pampas	0	1	0	1
		Santa Ana	Huancavelica	0	1	0	1
		Ahuaycha	Ahuaycha	0	1	0	1
		Ccollocasca	Ate	0	1	0	1
		<b>Total</b>			<b>0</b>	<b>20</b>	<b>0</b>

Fuente: Oficina de Epidemiología

**Tendencia de casos confirmados por Varicela. Huancavelica. 2016 - 2025 (SE 13)**



Fuente: Oficina de Epidemiología

**Parotiditis**

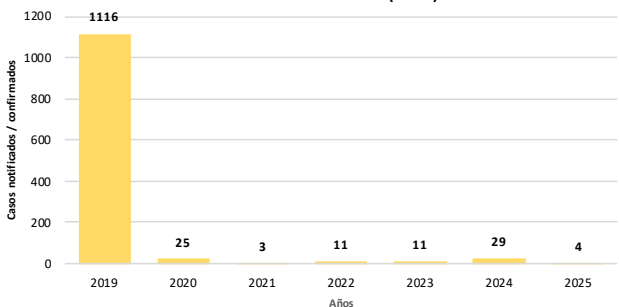
En la semana epidemiológica 13 de presente año, se tiene notificado 4 caso confirmado.

**Casos de Parotiditis, DIRESA Huancavelica S.E. 13 – 2025**

PAROTIDITIS	EESS notifica	Distrito de Procedencia	Tipo de Diagnóstico			Total
			P	S	C	
Sin Complicación	Ccasapata	Yauli	0	0	1	1
	Hospital De Pampas	Pampas	0	0	1	1
	Santa Ana	Huancavelica	0	0	1	1
Con Complicación	Hospital Essalud Huancavelica	Huancavelica	0	0	1	1
<b>Total</b>			<b>0</b>	<b>0</b>	<b>4</b>	<b>4</b>

Fuente: Oficina de Epidemiología

**Tendencia de casos confirmados de Parotiditis. Huancavelica. 2019 - 2025 (SE 13)**



Fuente: Oficina de Epidemiología

**ENFERMEDADES TRANSMISIBLES**

**Tuberculosis**

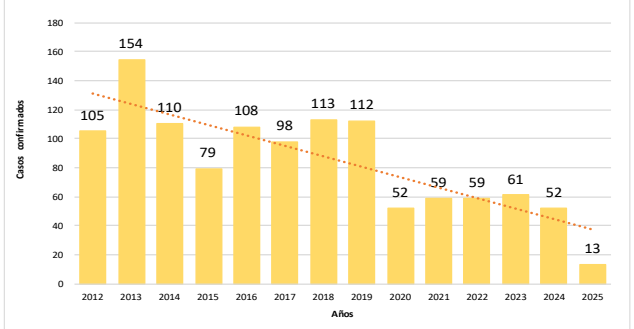
En la semana epidemiológica 13 del presente año se han notificado 13 casos confirmados.

**Casos de Tuberculosis, DIRESA Huancavelica S.E. 13 – 2025**

Diagnóstico	DIRESA Notificante	Distrito de Procedencia	Tipo de Diagnóstico			Total
			P	C	D	
Tbc Miliar	Huancavelica	Lima	0	1	0	1
Tbc Pulmonar C/Conf. Bacteriol	Huancavelica	Huancavelica	0	5	0	5
		Lima	0	1	0	1
Tbc Pulmonar S/Conf. Bacteriol	Huancavelica	Huancavelica	0	1	0	1
		Huancavelica	0	2	0	2
Tuberculosis Extrapulmonar	Junin	Huancavelica	0	2	0	2
		Tayacaja	0	1	0	1
<b>Total</b>			<b>0</b>	<b>13</b>	<b>0</b>	<b>13</b>

Fuente: Oficina de Epidemiología

**Tendencia de casos confirmados por Tuberculosis. Huancavelica. 2012 - 2025 (SE 13)**



Fuente: Oficina de Epidemiología

**Sífilis Congénita**

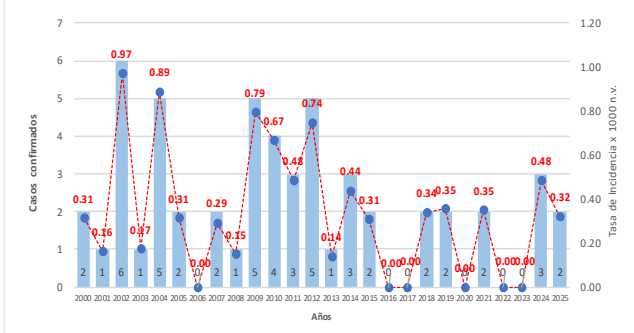
En la semana epidemiológica 13 de presente año, se tiene notificado 2 casos confirmados procedente de Acostambo y Lircay.

**Casos de Sífilis Congénita, DIRESA Huancavelica S.E. 13 – 2025**

DIRESA Notificante	EESS notifica	Distrito de Procedencia	Tipo de			Total
			P	C	D	
Huancavelica	Hospital De Lircay	Lircay	0	1	0	1
12Junin	Hosp. Reg. Doc. Mater. Infant. B	Acostambo	0	1	0	1
<b>Total</b>			<b>0</b>	<b>2</b>	<b>0</b>	<b>2</b>

Fuente: Oficina de Epidemiología

**Número de casos e incidencia de Sífilis Congenita. Huancavelica. 2000 - 2025 (SE 13)**



Fuente: Oficina de Epidemiología

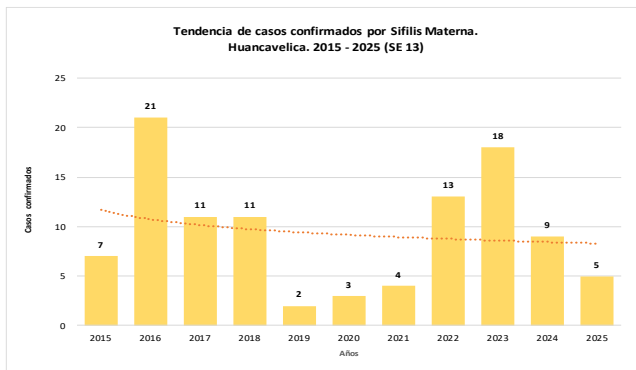
**Sífilis Materna**

Hasta la semana epidemiológica 13 del presente año, se notificó 3 casos descartados y 5 casos confirmados.

**Casos de Sífilis Materna, DIRESA Huancavelica S.E. 13 – 2025**

DIRESA Notificante	EESS notifica	Distrito de Procedencia	Tipo de Diagnóstico			Total	
			P	C	D		
Huancavelica	Acobamba	Paucara	0	1	0	1	
	Hospital De Lircay	Lircay	0	0	1	1	
	Huando	Huando	0	0	1	1	
	Nueva Acobambilla	Huando	0	1	0	1	
	Santa Ana	Huancavelica	0	1	0	1	
	Yauli	Yauli	0	1	0	1	
	Alianza Andino	Acoria	0	0	1	1	
	Iquimina	Acoria	0	1	0	1	
	<b>Total</b>			<b>0</b>	<b>5</b>	<b>3</b>	<b>8</b>

Fuente: Oficina de Epidemiología



Fuente: Oficina de Epidemiología

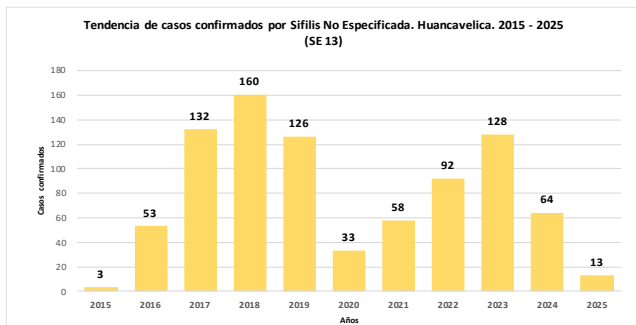
**Sífilis no Especificada**

En la semana epidemiológica 13 del presente año, se notificaron 13 casos confirmados y 3 casos probables.

Casos de Sífilis No Especificada, DIRESA Huancavelica S.E. 13 - 2025

DIRESA Notificante	Provincia procedencia	Distrito procedencia	Tipo de Diagnóstico			Total
			P	C	D	
Huancavelica	Huancavelica	Ascension	0	0	2	2
		Huancavelica	0	0	8	8
		Huando	0	2	2	4
		Yauli	1	1	1	3
	Acobamba	Acobamba	0	2	0	2
		Paucara	0	0	1	1
		Castrovirreyna	1	0	0	1
	Churcampa	El Carmen	0	0	1	1
		Huancayo	0	2	0	2
	Tayacaja	Acostambo	0	3	1	4
Quichus		0	1	0	1	
Salcabamba		1	0	0	1	
Tintay Punco		0	1	0	1	
Ayacucho	Huaytara	0	1	0	1	
<b>Total</b>			<b>3</b>	<b>13</b>	<b>16</b>	<b>32</b>

Fuente: Oficina de Epidemiología



Fuente: Oficina de Epidemiología

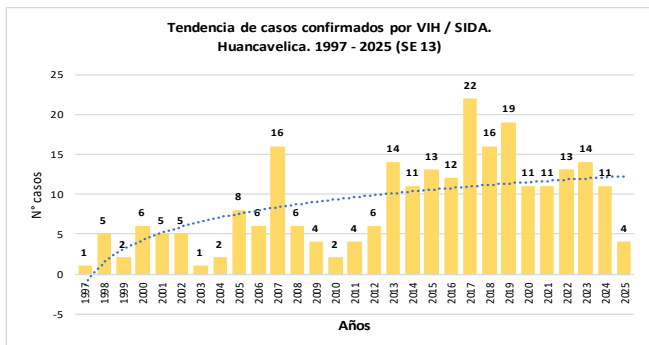
**VIH / SIDA**

Hasta la presente semana epidemiológica 13 del presente año, se notificó 4 casos.

Casos de VIH / SIDA, DIRESA Huancavelica S.E. 13 - 2025

Enfermedad	Establecimiento de Salud	Distrito de Infección	Sexo		Total
			Masculino	Femenino	
VIH / SIDA	Hospital De Pampas	Acostambo	0	1	1
	Hospital Departamental De Huancavelica	Huancavelica	1	0	1
	Huando	Huando	1	0	1
	Santa Ana	Huancavelica	1	0	1
<b>Total General</b>			<b>3</b>	<b>1</b>	<b>4</b>

Fuente: Oficina de Epidemiología



Fuente: Oficina de Epidemiología

El año pasado hasta la semana 52 se notificaron 11 casos.

Casos de VIH / SIDA, DIRESA Huancavelica S.E. 52 - 2024

Enfermedad	Establecimiento de Salud	Distrito de Infección	Sexo		Total	
			Masculino	Femenino		
VIH / SIDA	Acostambo	Nahumpuquio	0	1	1	
	Colcabamba	Colcabamba	1	1	2	
	Hospital	El Agustino	1	0	1	
	Departamental De	Lircay	0	1	1	
	Huancavelica	Pilpichaca	1	0	1	
	Yauli	Yauli	1	0	1	
	Yauli	Yauli	1	0	1	
	Tintay Punco	Tintay Puncu	1	1	2	
	Acoria	Acoria	0	1	1	
	<b>Total General</b>			<b>6</b>	<b>5</b>	<b>11</b>

Fuente: Oficina de Epidemiología

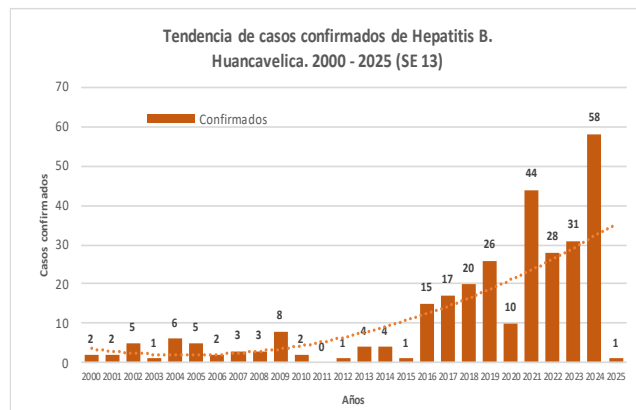
**Hepatitis B**

Hasta la semana epidemiológica 13, se tiene notificado 1 caso confirmado.

Casos de Hepatitis B, DIRESA Huancavelica S.E. 13 - 2025

DIRESA Notificante	EESS notifica	Tipo de Diagnóstico			Total		
		P	C	D			
		Huancavelica	Ascension	0		0	1
Colcabamba	1		0	0	1		
Hospital Departamental De Huancavelica	0		0	2	2		
Huando	1		1	0	2		
Salcabamba	1		0	0	1		
Tintay Punco	3		0	0	3		
Yauli	1		0	2	3		
Villa Real Pacchapota	1		0	0	1		
Pucapampa	1		0	0	1		
San Jose De Miraflores	0		0	1	1		
Ayacucho	Hosp. Regional Ayacucho		1	0	0	1	
Cusco	Cs. Pichari		0	0	1	1	
<b>Total</b>			<b>10</b>	<b>1</b>	<b>7</b>	<b>18</b>	

Fuente: Oficina de Epidemiología



Fuente: Oficina de Epidemiología

**MUERTE MATERNA, FETAL Y NEONATAL**

**Mortalidad Fetal y Neonatal**

En la presente semana epidemiológica 13, se tiene registrado 15 defunciones, (11 muertes fetales y 4 muertes neonatales), en el 2024 hasta la S.E. 13 se tenía casos notificados.

Número de Muertes Perinatales Según Provincias DIRESA Huancavelica, 2022 - 2025 S.E. 13

Provincia de Procedencia de la Madre	2022			2023			2024			2025		
	F	N	T	F	N	T	F	N	T	F	N	T
Huancavelica	4	6	10	1	0	1	2	0	2	3	2	5
Acobamba	1	2	3	0	0	0	1	0	1	0	0	0
Angaraes	1	1	2	0	1	1	0	2	2	3	2	5
Castrovirreyna	1	0	1	0	0	0	0	0	0	0	0	0
Churcampa	1	1	2	1	0	1	0	0	0	1	0	1
Huaytara	2	1	3	0	0	0	0	1	1	0	0	0
Tayacaja	4	2	6	3	1	4	1	1	2	3	0	3
<b>Total</b>	<b>14</b>	<b>13</b>	<b>27</b>	<b>5</b>	<b>2</b>	<b>7</b>	<b>4</b>	<b>4</b>	<b>8</b>	<b>10</b>	<b>4</b>	<b>14</b>

Fuente: Oficina de Epidemiología

**Mortalidad Materna**

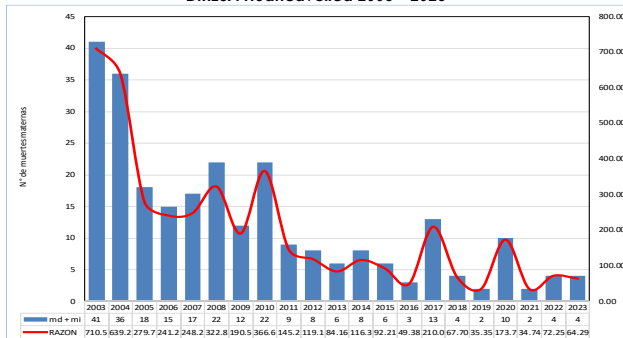
En la semana epidemiológica 13, no se tiene notificado casos en el presente año.

Muerte Materna por provincia- 2014 – 2025  
(Por Lugar de Procedencia)

Provincia	2014	2015	2016	2017	2020	2021	2022	2023	2024
Acobamba	0	1	0	5	3	0	3	0	1
Angaraes	1	0	1	2	0	1	0	2	0
Castrovirreyna	1	0	0	1	2	0	1	0	0
Churcampa	3	3	0	1	0	0	0	0	0
Huancavelica	3	1	2	3	3	1	1	2	4
Huaytará	0	0	0	0	2	0	1	0	0
Tayacaja	3	2	1	4	2	0	2	0	1
<b>Total</b>	<b>11</b>	<b>7</b>	<b>4</b>	<b>16</b>	<b>12</b>	<b>2</b>	<b>8</b>	<b>4</b>	<b>6</b>

Fuente: Oficina de Epidemiología

Razón y número de Muerte Materna  
DIRESA Huancavelica 2003 – 2023



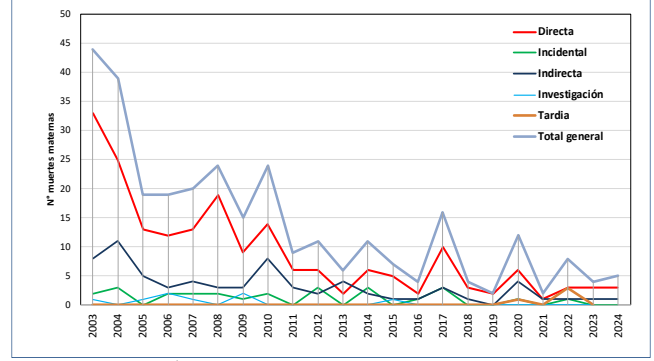
Fuente: Oficina de Epidemiología

Muerte Materna por EE.SS. notificante- 2018 – 2025  
(Por Lugar de Procedencia)

Año	S.E.	EESS Notificante	Distrito Procedencia	Directa	Incidental	Indirecta	Tardía	Total
2018	6	C.S. Quерco	Quерco	1	0	0	0	1
	13	Hospital 2 De Mayo Lima	Lircay	0	0	1	0	1
	41	Hosp. Reg. Doc. Cli. Quir. Daniel Alcides Carrión	Acoria	1	0	0	0	1
	43	Hospital Hipólito Unanue	Huancavelica	1	0	0	0	1
<b>Total 2018</b>								
2019	18	Hospital De Lircay	Lircay	1	0	0	0	1
	39	C.S. Poyen	Tintaypuncu	1	0	0	0	1
<b>Total 2019</b>								
2020	3	Hospital Hipólito Unanue	Pomacocha	0	0	1	0	1
	13	P.S. Cochamarca	Aurahua	1	0	0	0	1
	17	Hosp. Dptal Hvca	Yauli	1	0	0	0	1
	23	C.S. Pilpichaca	Pilpichaca	0	0	1	0	1
	27	Hospital Hipólito Unanue	Pampas	0	0	1	0	1
	29	C.S. Tinquerccasa	Paucará	0	0	1	0	1
	43	C.S. Villa De Arma	Arma	0	1	0	0	1
	45	Hosp. Dptal Hvca	Rosario	1	0	0	0	1
	45	Hosp. Reg. Doc. Cli. Quir. Daniel Alcides Carrión	Acoria	1	0	0	0	1
	46	Hosp. Regional De Ica	Cusicancha	1	0	0	0	1
<b>Total 2020</b>								
2021	11	Hosp. Dptal Hvca	Acoria	0	0	1	0	1
	22	Instituto Materno Perinatal Lima	Lircay	1	0	0	0	1
<b>Total 2021</b>								
2022	3	Hosp. Dptal Hvca	Pazos	0	1	0	0	1
	10	Hosp. Dptal Hvca	Pampas	0	0	0	1	1
	10	Instituto Materno Perinatal Lima	Rosario	1	0	0	0	1
	14	Hosp. Dptal Hvca	Huando	0	0	1	0	1
	14	Hosp. Dptal Hvca	Pomacocha	1	0	0	0	1
	36	Hosp. Regional De Ica	Ticrapo	0	0	0	1	1
	39	P.S. Ingahuasi	Pilpichaca	1	0	0	0	1
43	P.S. Mayunmarca	Andabamba	0	0	0	1	1	
<b>Total 2022</b>								
2023	4	P.S. Santa Rosa De Pachacalla	Yauli	1	0	0	0	1
	6	Hospital Nacional 2 De Mayo	Yauli	1	0	0	0	1
	24	P.S. Tranca	Secclla	1	0	0	0	1
	42	P.S. Tranca	Secclla	0	0	1	0	1
<b>Total 2023</b>								
2024	2	Hospital De Pampas	Colcabamba	1	0	0	0	1
	4	P.S. Pucacocha	Acoria	0	0	0	1	1
	10	C.S. Paucara	Paucara	1	0	0	0	1
	15	Hosp. Ramiro Priale Essalud - Huancayo	Yauli	1	0	0	0	1
	26	Hospital Departamental De Huancavelica	Huando	0	0	0	1	1
51	Hospital Departamental De Huancavelica	Yauli	0	0	1	0	1	
<b>Total 2024</b>								
<b>Total General</b>								

Fuente: Oficina de Epidemiología

Muertes Maternas notificadas según tipo de muerte, DIRESA Huancavelica, 2003 – 2025 (Hasta la S.E. 13)



Fuente: Oficina de Epidemiología

**ENFERMEDADES NO TRANSMISIBLES**

**Loxocelismo**

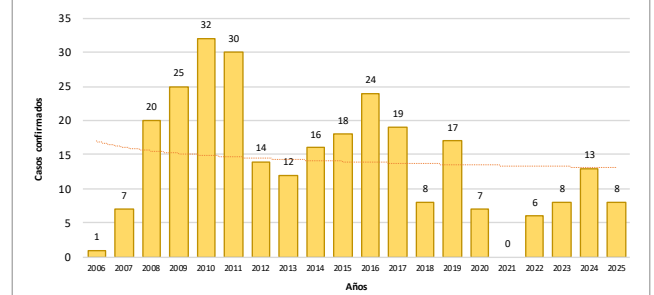
En la semana epidemiológica 13 del presente año, se tiene notificado 1 caso confirmado procedentes de los distritos de Vilca, Pazos y Huancavelica.

Casos de Loxocelismo, DIRESA Huancavelica  
S.E. 01 a 13 – 2025

DIRESA Notificante	EESS notificante	Distrito de Procedencia	Tipo de Diagnóstico			Total
			P	C	D	
Huancavelica	Hosp. Reg. Doc. Cli. Quir. Daniel Alcides Carrión	Huancavelica	0	0	0	0
	Hosp. Regional De Ica	Tintay Puncu	0	1	0	1
	Hosp. Reg. Doc. Cli. Quir. Daniel Alcides Carrión	Churcampa	0	0	0	0
Junin	Daniel Alci	Pazos	0	0	0	0
	Hosp. Reg. Doc. Cli. Quir. Daniel Alcides Carrión	Vilca	0	0	0	0
	Hosp. Regional De Ica	Acoria	0	0	0	0
50 Lima Centro	Hosp. Dos De Mayo	San Pedro De Coris	0	0	0	0
Avacucho	Hosp. Apoyo Huanta	Locria	0	0	0	0
<b>Total</b>			<b>0</b>	<b>1</b>	<b>0</b>	<b>1</b>

Fuente: Oficina de Epidemiología

Tendencia de casos confirmados de Loxocelismo, Huancavelica, 2006 – 2025 (SE 13)

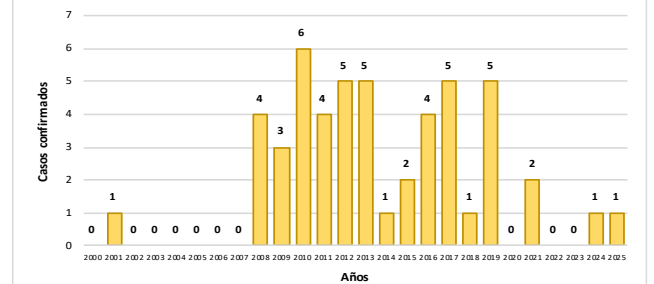


Fuente: Oficina de Epidemiología

**Ofidismo**

En la semana epidemiológica 13 del presente año, se tiene notificado 1 caso.

Tendencia de casos confirmados de Ofidismo, Huancavelica, 2000 – 2025 (SE 13)



Fuente: Oficina de Epidemiología

Casos de Ofidismo, DIRESA Huancavelica  
S.E. 13 – 2025

DIRESA Notificante	EESS notificante	Distrito de Procedencia	Tipo de			Total
			P	C	D	
Junin	Hosp. Reg. Doc. Cli. Quir.	Huaribamba	0	1	0	1
<b>Total</b>			<b>0</b>	<b>1</b>	<b>0</b>	<b>1</b>

Fuente: Oficina de Epidemiología



**Primer Episodio Psicótico**

Hasta la semana epidemiológica 13 del presente año, se notificó 23 casos.

Casos de Primer Episodio Psicótico, DIRESA Huancavelica S.E. 13 - 2025

PROVINCIA PROCEDENCIA DEL PACIENTE	Año					
	2020	2021	2022	2023	2024	2025
ACOBAMBA	1	2	10	49	26	2
ANGARAES	6	18	1	15	15	5
CHURCAMP	0	1	1	1	1	0
HUANCVELICA	19	14	46	158	92	10
HUAYTARA	0	0	0	2	0	0
LIMA	0	0	0	1	1	1
TAYACAJA	36	34	13	11	19	3
JAEN	0	0	0	0	0	1
CALLAO	0	0	0	0	0	1
<b>Total general</b>	<b>62</b>	<b>69</b>	<b>71</b>	<b>236</b>	<b>154</b>	<b>23</b>

Fuente: Oficina de Epidemiología

**ENFERMEDADES ZONOTICAS**

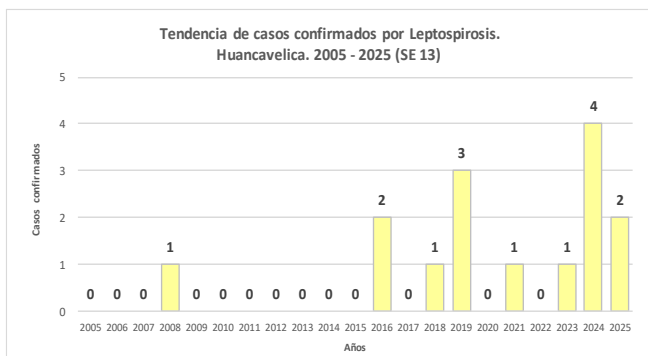
**Leptospirosis**

En la semana epidemiológica 13 del presente año, la DIRESA Ayacucho notificó 2 casos confirmados procedente de Tarapoto y Pangoa y 3 casos probables procedente de Santo Tomás de Pata y Chupamarca.

Casos de Leptospirosis, DIRESA Huancavelica S.E. 13 - 2025

DIRESA Notificante	EESS notifica	Distrito de Procedencia	Tipo de Diagnóstico			Total
			P	C	D	
Huancavelica	Hospital Departamental De	Pangoa	0	1	0	1
		Tarapoto	0	1	0	1
11lca	Hospital San Jose De	Chupamarca	0	0	1	1
05 Ayacucho	Hosp. Apoyo Jesus	Santo Tomas De Pata	1	0	0	1
	Hosp. Regional Ayacucho	Chincho	1	0	0	1
		Churcampa	1	0	0	1
<b>Total</b>			<b>3</b>	<b>2</b>	<b>1</b>	<b>6</b>

Fuente: Oficina de Epidemiología

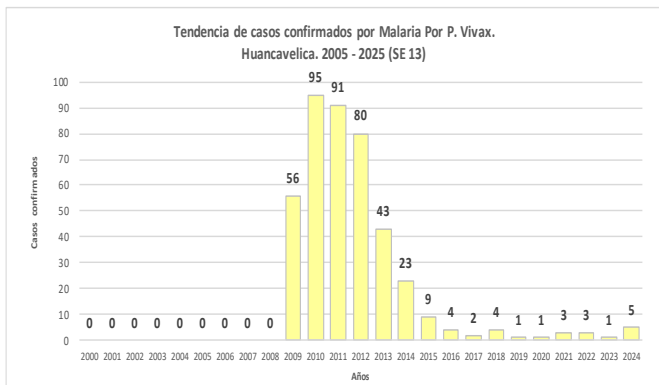


Fuente: Oficina de Epidemiología

**ENFERMEDADES METAXENICAS**

**Malaria**

En la semana epidemiológica 13 del presente año, no se notificó casos, el año pasado se tuvo 5 casos confirmados.



Fuente: Oficina de Epidemiología

Casos de Malaria, DIRESA Huancavelica S.E. 13 - 2025

DIRESA Notificante	EESS notifica	Distrito de Procedencia	Tipo de Diagnóstico			Total
			P	C	D	
Huancavelica	Paucarbamba	Canayre	0	1	0	1
<b>Total</b>			<b>0</b>	<b>1</b>	<b>0</b>	<b>1</b>

Fuente: Oficina de Epidemiología

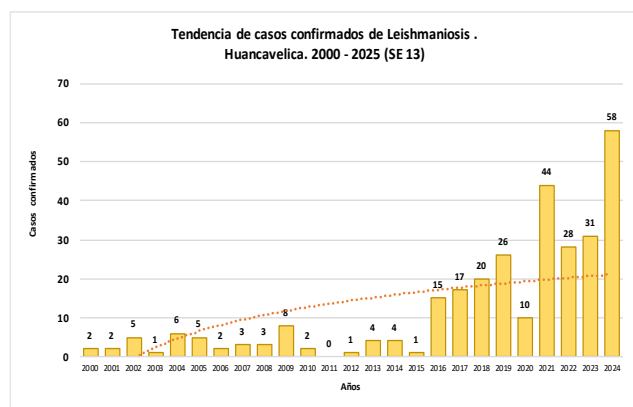
**Leishmaniosis**

En la semana epidemiológica 13 del presente año, se notificó 6 casos, de los cuales 1 es probable y 2 son confirmados.

Casos de Leishmaniosis, DIRESA Huancavelica S.E. 13 - 2025

DIRESA Notificante	Diagnostico	EESS notifica	Distrito de Procedencia	Tipo de Diagnóstico			Total
				P	C	D	
Huancavelica	L. Cutánea	Acobamba	Ayahuarco	0	1	0	1
		Anco	Vizcaton Del Ene	0	1	0	1
		Hospital Departamental De Huancavelica	Saño	0	0	1	1
		Rio Negro		0	0	1	1
		Alianza Andino	Acoña	1	0	0	1
50 Lima Centro	L. Mucocutánea	Hosp. Dos De Mayo	Huaytara	0	0	1	1
<b>Total</b>				<b>1</b>	<b>2</b>	<b>3</b>	<b>6</b>

Fuente: Oficina de Epidemiología



Fuente: Oficina de Epidemiología

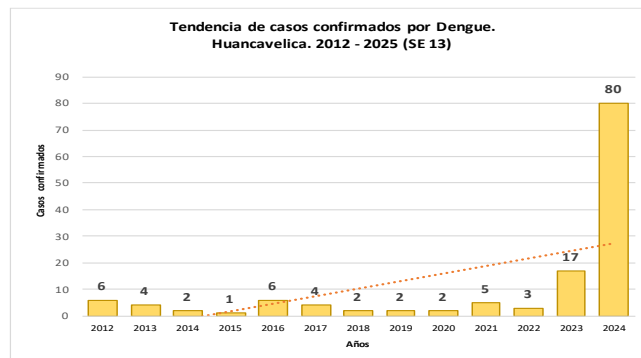
**Dengue**

En la semana epidemiológica 13 del presente año, se notificó 7 casos descartados y 1 caso probable.

Casos de Dengue, DIRESA Huancavelica S.E. 13 - 2025

Dengue	DIRESA Notificante	EESS notifica	Distrito de Procedencia	Tipo de Diagnóstico			Total
				P	C	D	
Dengue Con Signos De Alarma	Lima Centro	Hosp. Dos De Mayo	Palca	0	0	1	1
		Castorvirreyna - Essalud	Pisco	1	0	0	1
		Hospital Departamental De	Tarapoto	0	0	1	1
Dengue Sin Signos De Alarma	Huancavelica	Hospital Essalud Huancavelica	Pisco	0	0	1	1
			San Luis	0	0	1	1
	Lima Centro	Hosp. Emergencias Pediatricas	Anta	0	0	1	1
		Hosp. Emergencias Grau-San Hilarión	Ascension	0	0	1	1
<b>Total general</b>				<b>1</b>	<b>0</b>	<b>7</b>	<b>8</b>

Fuente: Oficina de Epidemiología



Fuente: Oficina de Epidemiología

**Enfermedad de Carrion**

En la semana epidemiológica 13 del presente año, se notificó 1 caso probable notificado por la DIRIS Lima Centro, el caso procede del distrito de Acobamba.

**Casos de Enfermedad de Carrión, DIRESA Huancavelica  
S.E. 13 - 2025**

DIRESA Notificante	EESS notifica	Distrito de Procedencia	Tipo de Diagnóstico			Total
			P	C	D	
50 Lima Centro	Hosp. Dos De Mayo	Acobamba	1	0	0	1
<b>Total</b>			<b>1</b>	<b>0</b>	<b>0</b>	<b>1</b>

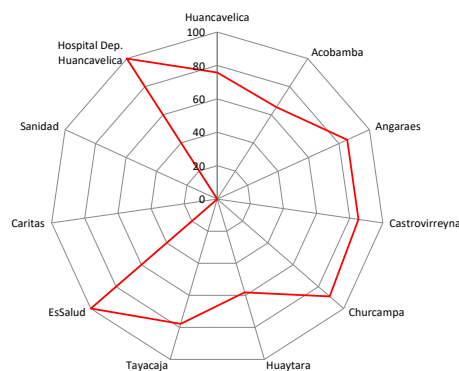
Fuente: Oficina de Epidemiología

**MONITOREO DE UNIDADES NOTIFICANTES**

Al terminar la semana epidemiológica 13 del 2025, la Dirección Regional de Salud de Huancavelica tuvo un puntaje ponderado de 75.96 de 100 puntos disponibles, lo que indica que se está realizando una vigilancia no óptima. Unidades notificantes con notificación negativa (no tuvieron casos de EDAs, IRAs o enfermedades de notificación individual):

- Red Huancavelica:** 24 establecimientos
- Red Acobamba:** 19 establecimientos
- Red Angaraes:** 07 establecimientos
- Red Castrovirreyna:** 05 establecimientos
- Red Churcampa:** 04 establecimientos
- Red Huaytará:** 18 establecimientos
- Red Tayacaja:** 20 establecimientos
- Caritas:** 01 establecimiento
- Sanidad:** 02 establecimientos

**Puntaje de Cobertura de la Información del Sistema de Vigilancia  
Epidemiológica - Huancavelica SE 13 - Año 2025**



Fuente: Oficina de Epidemiología

La información del presente Boletín, procede de la notificación de todas las unidades notificantes e informantes (05 hospitales, 77 centros de salud y 360 puestos de salud) de la Red Nacional de Epidemiología (RENACE).

La RENACE está conformada por establecimientos del MINSa, EsSALUD y otros del sector en sus diferentes niveles de la Región de Salud de Huancavelica.

El Boletín Epidemiológico Semanal es una publicación de la Oficina de Epidemiología de la Dirección Regional de Salud de Huancavelica.

**La información contenida en el Boletín es actualizada semanalmente. Los datos y análisis son provisionales y pueden estar sujetos a modificación.**

Esta información es suministrada semanalmente por la Red Nacional de Epidemiología (RENACE) cuya fuente es el Registro Semanal de Enfermedades y Eventos Sujetos a Notificación Inmediata o Semanal. La Semana Epidemiológica concluye al término de las actividades del día sábado.

El Comité Editorial a través de la Oficina de Epidemiología de la DIRESA Huancavelica, agradece anticipadamente las contribuciones al Boletín.

## TERMINOS EPIDEMIOLOGICOS MAS USADOS

### **Brote**

Una epidemia localizada o un aumento localizado en la incidencia de una enfermedad en una localidad, pueblo o una institución cerrada.

### **Caso**

En epidemiología se refiere a una persona de la población, o de un grupo de estudio, que posee una enfermedad particular, trastorno sanitario o un proceso que está sometido a investigación.

### **Caso autóctono**

En epidemiología de una enfermedad infecciosa, un caso de origen local. Literalmente, una infección adquirida localmente.

### **Caso importado**

En epidemiología de una enfermedad infecciosa, un caso que ha ingresado a una región por tierra, mar o por transporte aéreo, a diferencia de uno adquirido localmente.

### **Cobertura**

Porcentaje de la población programada que recibió o recibe una determinada atención o servicio efectivo.

### **Contacto**

Cualquier persona o animal cuya asociación con un individuo o animal infectado, o con un ambiente contaminado, haya creado la posibilidad de contraer la infección.

### **Definición de caso**

Es el conjunto de criterios de diagnóstico que se debe cumplir con el propósito de identificar una persona como un caso de una enfermedad en particular. La definición puede basarse en criterios clínicos, de laboratorio o ambos, o como un sistema de puntuación para cada criterio del cuadro clínico de la enfermedad.

### **Enfermedad transmisible**

Cualquier enfermedad causada por un agente infeccioso específico, o sus productos tóxicos, que se manifiesta por la transmisión del mismo agente o sus productos, de una persona o animal infectado o de un reservorio inanimado a un huésped susceptible. La transmisión puede ser en forma directa o indirecta a través de un huésped intermediario (de naturaleza vegetal o animal) o por un vector o por un agente inanimado.

### **Epidemia**

Manifestación de casos de una enfermedad (o un brote), en una comunidad o región, con una frecuencia que exceda netamente a la incidencia normal prevista.

### **Epidemia por fuente común**

Cuando un humano o animal o vehículo específico ha sido el principal medio de transmisión del agente hacia los casos identificados.

### **Incidencia**

Es el número de casos nuevos que aparecen en un período de tiempo dado, en una población conocida.

### **Infección oportunista**

Infección por microorganismos que son normalmente inocuos (Vg. gérmenes comensales en el ser humano), pero que se vuelven patógenos cuando está comprometido el sistema inmunitario del organismo.

### **Letalidad**

Número de defunciones ocurridas en un grupo afectado por un daño determinado.

### **Morbilidad**

Cualquier cambio en el estado de bienestar físico o mental. Puede expresarse en términos de personas enfermas.

### **Mortalidad**

Defunciones ocurridas en la población (sana o enferma), en un período y lugar determinados.

### **Muerte Materna**

Es la muerte de una mujer mientras está embarazada o dentro de los 42 días siguientes a la terminación del embarazo, independiente de su duración y lugar, debida a cualquier causa relacionada con la gestación o agravada por esta o con su forma de atención, pero no por causas accidentales o incidentales.

### **Muerte materna tardía**

Es la muerte de una mujer por causas obstétricas directas o indirectas, después de los 42 días siguientes a la terminación del embarazo.

### **Notificación de una enfermedad**

Comunicación oficial, a la autoridad correspondiente, de la existencia de una enfermedad transmisible o de otra naturaleza en seres humanos y animales.

### **Pandemia**

Epidemia que ocurre en todo el mundo o afecta un área muy amplia; cruzan los límites internacionales y afecta a un número grande de personas.

### **Población**

Todos los habitantes de un país o área determinada, considerado en conjunto. Número de habitantes de un país o área. En un muestreo se refiere a la colección completa de unidades de las cuales se puede extraer una muestra y no necesariamente referida a una población de personas. Las unidades pueden ser instituciones, registros o hechos.

### **Población en riesgo**

Grupo de habitantes de un país o área determinada que presentan factores personales, sociales y/o ambientales que condicionan o facilitan la adquisición de una o más enfermedades.

### **Riesgo**

Probabilidad de que ocurra un hecho, por ejemplo, de que un individuo enferme o muera, dentro de un período de tiempo o edad determinados.

### **Tasa**

Es la medida de frecuencia con la que ocurre un evento en una población determinada, ya sea en algún instante o durante un período de tiempo en particular.

### **Tasa de ataque**

Es el número de personas que contraen la enfermedad en relación a todo el grupo expuesto a dicha enfermedad. Se expresa en porcentaje.

### **Tasa de incidencia**

Es la tasa de nuevos acontecimientos en una población. El numerador es el número de nuevos acontecimientos que se producen en un período determinado y el denominador es la población en riesgo de presentar el evento de interés durante dicho período.

### **Tasa de letalidad**

Proporción de casos de una determinada afección cuya evolución es mortal dentro de un período específico de tiempo.

### **Tasa de morbilidad**

Es la frecuencia (incidencia o prevalencia) de la enfermedad o daño en una población.

### **Tasa de mortalidad**

Proporción de población que fallece durante un período específico. El numerador es el número de personas que mueren en este período y el denominador es el tamaño de la población.

### **Tendencia temporal**

Cambios producidos durante un período prolongado de tiempo, generalmente en años o décadas.

### **Transmisión**

Es la transmisión de agentes infecciosos. Se refiere a cualquier mecanismo mediante el cual un agente infeccioso es diseminado desde una fuente o reservorio a una persona. La transmisión puede ser de dos tipos:

**Directa.** Es la difusión directa por roces, besos, o por proyección de gotitas sobre la conjuntiva, u otras mucosas, al estornudar, toser, hablar, gritar, entre otros.

**Indirecta.** Es la difusión por vehículos de diversos materiales u objetos contaminados denominados fómites (juguetes, pañuelos, ropa, etc.). También se refiere a la difusión a través de vectores.

### **Vector**

Portador que transfiere un agente infeccioso de un huésped a otro. Principalmente es un animal (generalmente un artrópodo).

**Fuente: "Protocolos de la Vigilancia Epidemiológica Parte I" - Oficina General de Epidemiología - MINSA - PERU/MINSA/OGE- 04/001 & Serie de Normas de Vigilancia Epidemiológica en Salud Pública.**