

# Boletín Epidemiológico N° 32 - 2025

Del 3 al 9 de agosto  
del 2025

GOBIERNO REGIONAL DE HUANCAVELICA  
DIRECCION REGIONAL DE SALUD HUANCAVELICA  
OFICINA DE EPIDEMIOLOGIA



## OFICINA DE EPIDEMIOLOGIA

**LEONCIO HUAYLLANI TAYPE**  
Gobernador Regional de Huancavelica

**M.C. WENDY POMPILIO CANDIOTTI**  
Director Regional de Salud Huancavelica

**M.V. DAVID TEODORO ENRIQUEZ CUSI**  
Supervisor I de la Oficina de Epidemiología

### EQUIPO TECNICO

**Ps. Fredy Fernando Rodríguez Canales**  
**Lic. Aurea C. Castro Salazar**  
**Obs. Luz Graciela Condori Baltazar**  
**Lic. Mariluz Enríquez Nateros**  
**Lic. Jocelyn Peralta Guzmán**  
**Ing. José Antonio Munárriz Villafuerte**  
**Bach. Ing. Doriano Riveros Huachohuilca**  
**Sec. Isela Quispe Chancas**

### INDICE

Enfermedades de Notificación Semanal  
Enfermedades de Notificación Individual  
Muerte Materna y Perinatal  
Enfermedades Transmisibles  
Enfermedades No Transmisibles  
Enfermedades Inmunoprevenibles  
Monitoreo de Unidades Notificantes  
Términos Epidemiológicos

## MINSA FORTALECE CAPACIDADES DE PERSONAL DE SALUD EN EL MARCO DE CAMPAÑA NACIONAL ANTIRRÁBICA VANCAN 2025

*Profesionales de la Diris Lima Norte recibieron inducción sobre la rabia en el país y protocolos sobre vacunación masiva y vigilancia epidemiológica*

La Dirección de Prevención y Control de Enfermedades Metaxénicas y Zoonosis (Dpcem) del Ministerio de Salud (Minsa), fortaleció las capacidades de los profesionales de la Dirección de Redes Integradas de Salud (Diris) Lima Norte, en el marco de la campaña de vacunación antirrábica canina gratuita VanCan 2025, que se llevará a cabo a nivel nacional este 23 y 24 de agosto.

En ese sentido, el Minsa, como parte de su rol rector en la prevención de las zoonosis (enfermedades transmitidas por animales vertebrados a los humanos), a través de la Dpcem, les presentó un análisis integral sobre la situación epidemiológica de la rabia en el Perú (2020-2025), destacando su impacto como problema de salud pública. De igual forma, se expuso las estrategias institucionales, como protocolos estandarizados para vacunación masiva, vigilancia epidemiológica y respuesta rápida, ante eventuales brotes de rabia.

Asimismo, se informó al personal sanitario sobre las innovaciones impulsadas por el Minsa sobre el tema, a partir de la actualización de guías técnicas y tratamientos con el enfoque Una Salud que promueve el Minsa, una perspectiva integral y unificadora de la OMS cuyo objetivo es equilibrar y optimizar la salud de las personas, los animales y los ecosistemas.

Durante la capacitación también se precisó sobre las metas para este 2025. Una de las principales es la reducción de la rabia canina y su transmisión a los seres humanos. Esto, mediante un trabajo articulado con los gobiernos regionales y locales que se han sumado a la campaña VanCan 2025, fortaleciendo las competencias de sus profesionales de la salud. Así lo manifestó el coordinador nacional de Zoonosis del Minsa, Román Bances Santamaría.

Por su parte, el director ejecutivo de la Dpcem, Moisés Apolaya, sostuvo que la exposición llevada a cabo en la Diris Lima Norte refleja el compromiso del Minsa por fortalecer las competencias del personal sanitario. "Estas acciones son claves para consolidar las políticas nacionales contra enfermedades zoonóticas, donde la rabia requiere una atención prioritaria", acotó.

Por su parte, el ministro de Salud, César Vásquez Sánchez, reiteró su compromiso de seguir trabajando articuladamente con las gerencias o direcciones regionales de Salud, para implementar acciones efectivas que prevengan la rabia y otras enfermedades zoonóticas.

Cabe precisar que con el VanCan 2025, el Minsa ha previsto vacunar contra la rabia a más de 3 443 297 perros domésticos, previniendo de esta enfermedad a más de 33 986 498 habitantes. Para ello, en todo el país se movilizarán 28 782 equipos de vacunación cerca a mercados, plataformas deportivas, parques, entre otros lugares visibles.

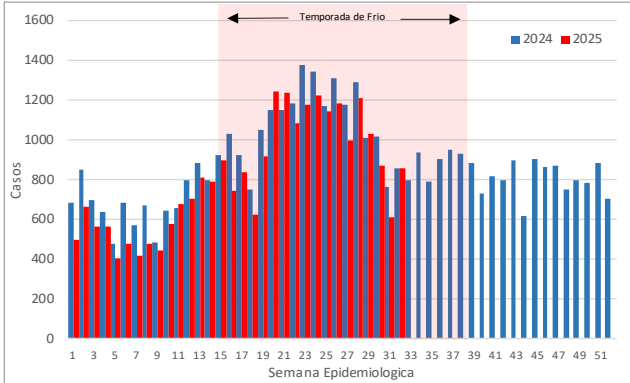
<https://www.gob.pe/institucion/minsa/noticias/1225248-minsa-fortalece-capacidades-de-personal-de-salud-en-el-marco-de-campana-nacional-antirrabica-vancan-2025>

**ENFERMEDADES DE NOTIFICACION SEMANAL**

**INFECCIONES RESPIRATORIAS AGUDAS (IRAS)**

En la semana epidemiológica 32, se han notificado 857 casos de infecciones respiratorias agudas no neumónicas en niños <5 años. Actualmente hasta la presente S.E. se han notificado 25937 casos; 10.61% menos que el año 2024 (el año pasado hasta la presente semana se notificaron 29014 casos).

**CURVA EPIDÉMICA DE CASOS DE INFECCIONES RESPIRATORIAS AGUDAS (NO NEUMÓNICAS EN < 5 AÑOS POR SEMANA EPIDEMIOLÓGICA – DIRESA HUANCAMELICA – SE. 32 – AÑO 2025**

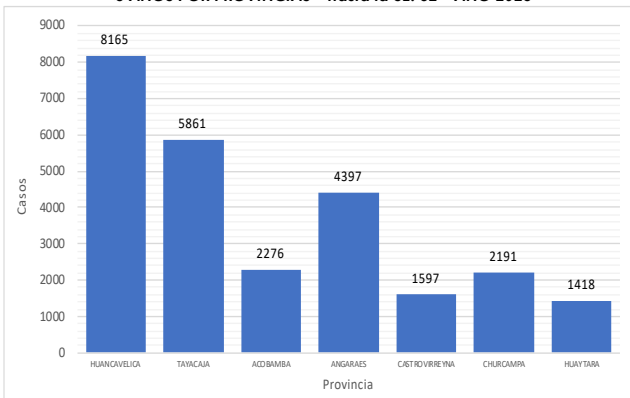


Fuente: Oficina de Epidemiología

El 54.14% de los casos han sido notificados en las provincias de Huancavelica (8165 casos) y Tayacaja (5861 casos).

La incidencia acumulada regional a la presente semana es de 828.46 x cada 1 000 niños < 5 años.

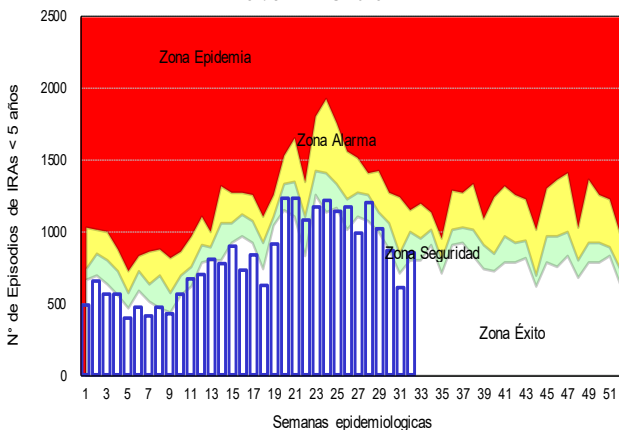
**DISTRIBUCIÓN DE CASOS DE IRAS (NO NEUMONIAS) <5 AÑOS POR PROVINCIAS – hasta la SE. 32 – AÑO 2025**



Fuente: Oficina de Epidemiología

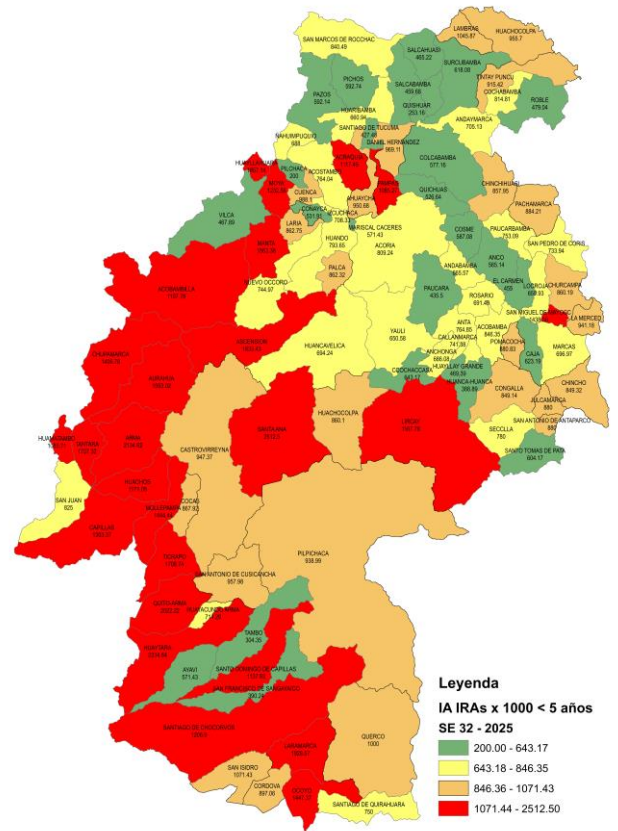
De acuerdo al canal endémico observamos que el número de casos registrados es menor a lo esperado y nos encontramos en la **zona de seguridad**.

**CANAL ENDEMICO DE IRAS (NO NEUMONIAS) <5 AÑOS SE. 32 – AÑO 2025**



Fuente: Oficina de Epidemiología

**MAPA DISTRITAL DE INCIDENCIA ACUMULADA POR IRAS EN < 5 AÑOS SE. 32. – AÑO 2025**



Fuente: Oficina de Epidemiología

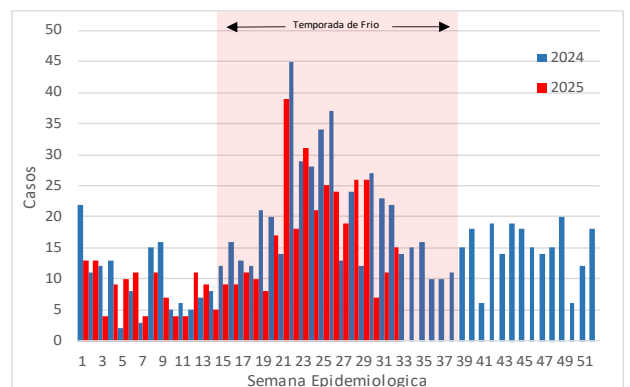
Los distritos que se encuentran en riesgo por alta incidencia acumulada de casos son Santa Ana (2512.5), Huaytara (2234.64), Arma (2134.62), Quito-Arma (2022.22), Laramarca (1928.57), Huayllahuara (1857.14), Ticrapo (1708.74), Tantara (1707.32), Ascension (1633.43) y Aurahua (1593.02).

Los distritos donde se notificaron más casos son Lircay (2840), Huancavelica (2157), Ascension (1720), Yauli (1631), Acoria (1226), Pampas (1120), Daniel Hernandez (847), Acobamba (672), Colcabamba (662) y Paucara (530).

**SOB O ASMA**

En la semana epidemiológica 32, se han notificado 15 casos de síndrome obstructivo bronquial en niños <5 años. Actualmente hasta la presente S.E. se han notificado 441 casos; 17.57% menos que el año 2024 (el año pasado hasta la presente semana se notificaron 535 casos).

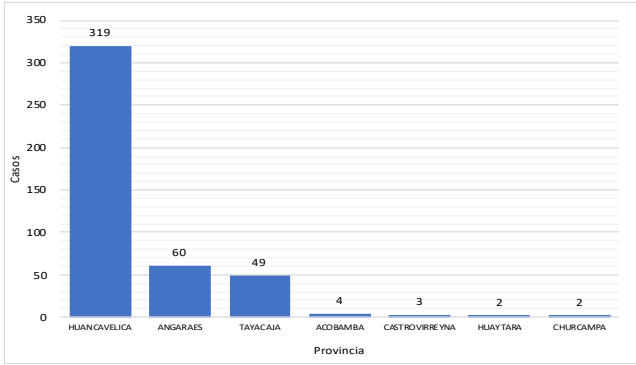
**CURVA EPIDÉMICA DE CASOS DE SOB – ASMA EN < 5 AÑOS POR SEMANA EPIDEMIOLÓGICA DIRESA HUANCAMELICA – SE. 32 – AÑO 2025**



Fuente: Oficina de Epidemiología

La incidencia acumulada regional a la presente semana es de 14.04 x cada 1 000 niños < 5 años.

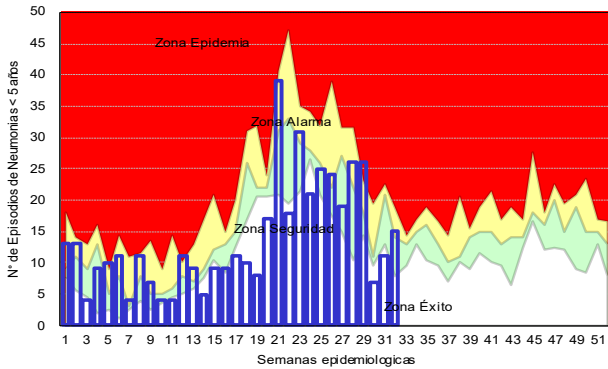
**DISTRIBUCIÓN DE CASOS DE SOB-ASMA <5 AÑOS POR PROVINCIAS – hasta la SE. 32 – AÑO 2025**



Fuente: Oficina de Epidemiología

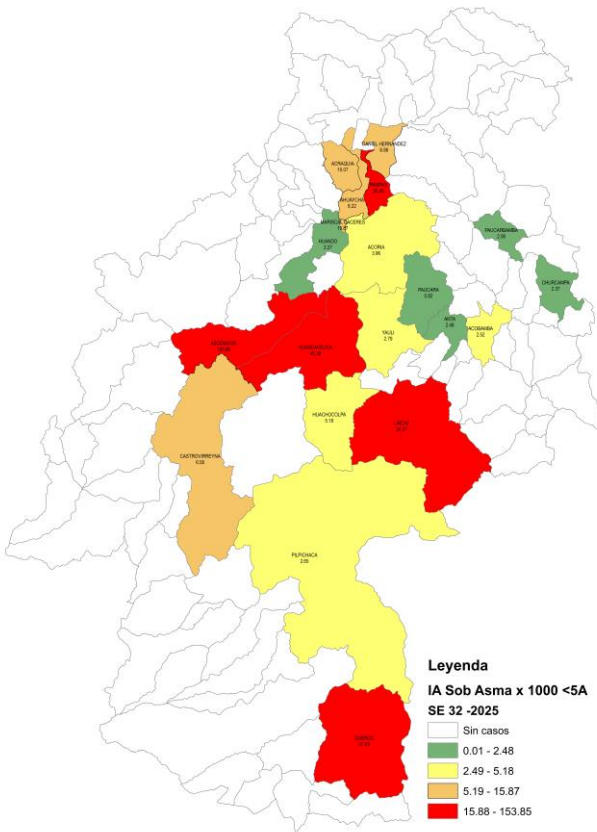
De acuerdo al canal endémico observamos que el número de casos registrados es menor a lo esperado y nos encontramos en la **zona de seguridad**.

**CANAL ENDEMICICO DE SOB -ASMA <5 AÑOS SE. 32 – AÑO 2025**



Fuente: Oficina de Epidemiología

**MAPA DISTRITAL DE INCIDENCIA ACUMULADA POR SOB-ASMA EN < 5 AÑOS SE. 32. – AÑO 2025**

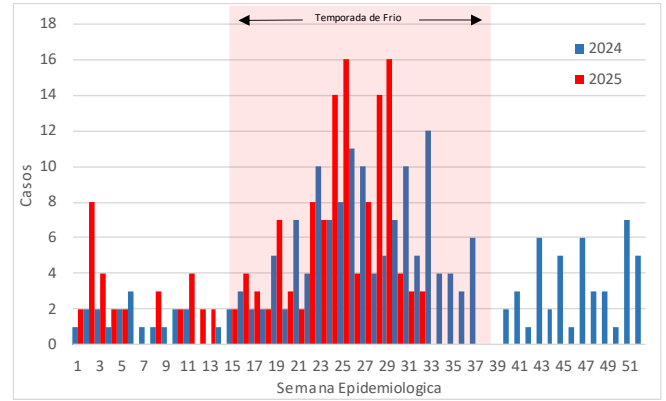


Fuente: Oficina de Epidemiología

**NEUMONÍAS EN MENORES DE 5 AÑOS**

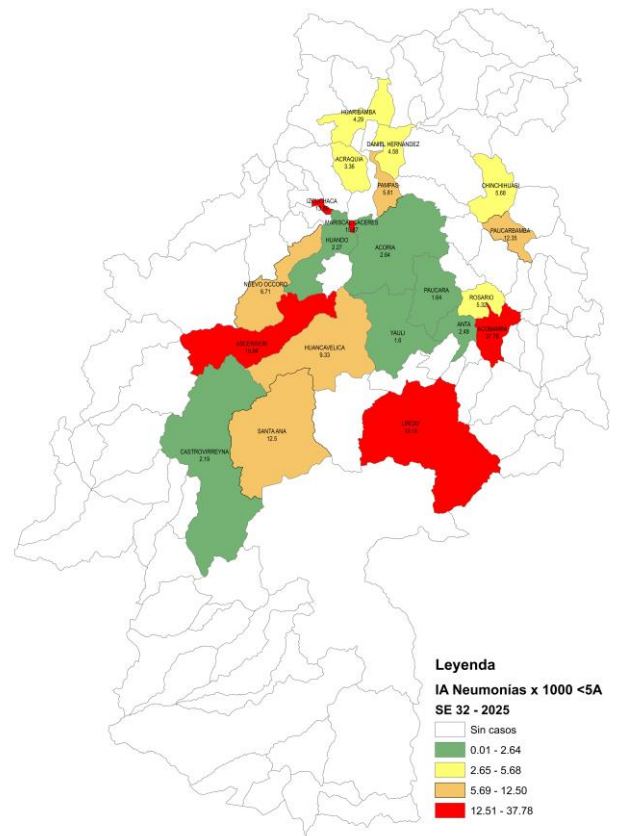
En la semana epidemiológica 32, se han notificado 3 casos de neumonía en niños <5 años. Actualmente hasta la presente S.E. se han notificado 151 casos; 22.76% más que el año 2024 (el año pasado hasta la presente semana se notificaron 123 casos).

**CURVA EPIDÉMICA DE CASOS DE NEUMONIAS < 5 AÑOS POR SEMANA EPIDEMIOLOGICA DIRESA HUANCVELICA - SE. 32 - AÑO 2025**



Fuente: Oficina de Epidemiología

**MAPA DISTRITAL DE INCIDENCIA ACUMULADA POR NEUMONIAS EN < 5 AÑOS SE 32 – AÑO 2025**



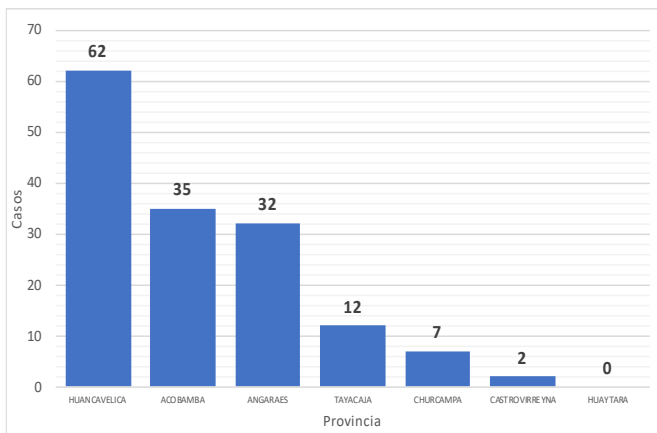
Fuente: Oficina de Epidemiología

La incidencia acumulada regional a la presente semana es de 4.8 x cada 1 000 niños < 5 años.

Los distritos que se encuentran en riesgo por alta incidencia acumulada de casos son Acobamba (37.78), Ascension (19.94), Mariscal Caceres (15.87), Izcuchaca (13.89), Lircay (13.16), Santa Ana (12.5), Paucarbamba (12.35), Huancavelica (9.33), Nuevo Occoro (6.71) y Pampas (5.81).

El 41% de los casos han sido notificados en la provincia de Huancavelica (62 casos).

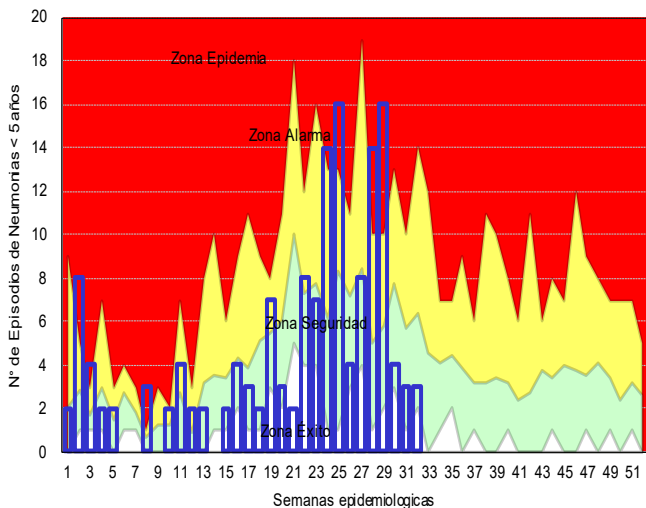
**DISTRIBUCIÓN DE CASOS DE NEUMONÍAS < 5 AÑOS POR PROVINCIAS – hasta la SE. 32 – AÑO 2025**



Fuente: Oficina de Epidemiología

Los distritos donde se notificaron más casos son Lircay (32), Acobamba (30), Huancaavelica (29), Ascension (21), Paucarbamba (6), Pampas (6), Acoria (4), Yauli (4), Daniel Hernandez (4) y Rosario (2).

**CANAL ENDEMICO DE NEUMONÍAS EN <5 AÑOS SE 32 - AÑO 2025**



Fuente: Oficina de Epidemiología

De acuerdo al canal endémico observamos que el número de casos registrados es menor a lo esperado por lo que nos encontramos en **zona de seguridad** de acuerdo al canal endémico elaborado para 7 años.

**DEFUNCIONES POR NEUMONÍAS EN MENORES DE 5 AÑOS**

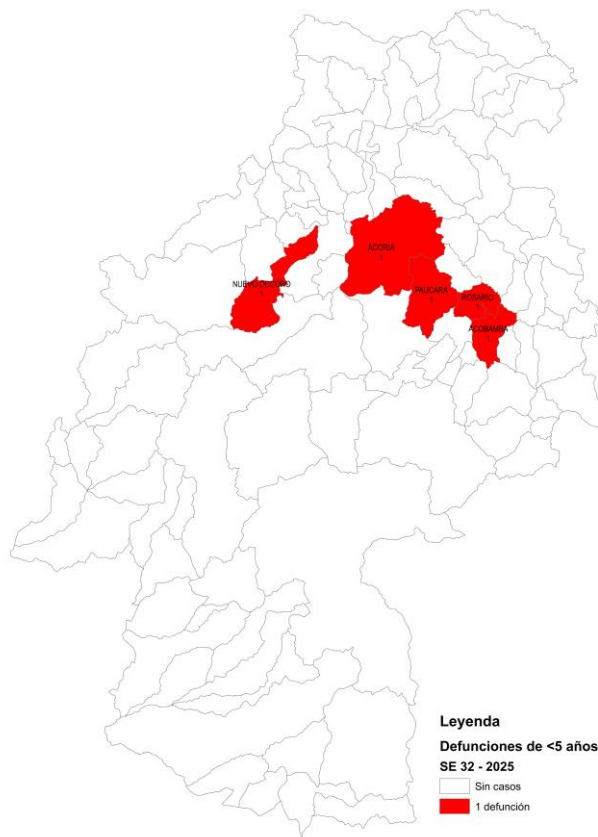
En la presente semana epidemiológica no se notificó defunciones. Hasta la presente semana se han notificado 5 defunción, 2 intrahospitalarias y 3 en comunidad. El año pasado hasta la presente semana epidemiológica se tenía notificado 5 defunciones.

**DEFUNCIONES POR NEUMONÍAS MENORES DE 5 AÑOS - SE 32 – 2025 (ESTABLECIMIENTO NOTIFICANTE)**

S.E.	EESS que notifica	Distrito Procedencia	Intrahospitalarias				Extrahospitalarias				Total
			<2m	2-11m	1-4a	Total	<2m	2-11m	1-4a	Total	
20	Nuevo Occoro	Nuevo Occoro	0	0	0	0	0	0	1	1	1
	Acobamba	Acobamba	0	0	1	1	0	0	0	0	1
24	Hospital Departamental De	Acoria	0	0	1	1	0	0	0	0	1
	Libertadores De Chopcca	Paucara	0	0	0	0	0	0	1	1	1
28	Villa Mantaro	Rosario	0	0	0	0	0	1	0	1	1
<b>Total</b>			<b>0</b>	<b>0</b>	<b>2</b>	<b>2</b>	<b>0</b>	<b>1</b>	<b>2</b>	<b>3</b>	<b>5</b>

Fuente: Oficina de Epidemiología

**DEFUNCIONES POR NEUMONÍAS MENORES DE 5 AÑOS - SE 32 – 2025 (ESTABLECIMIENTO NOTIFICANTE)**

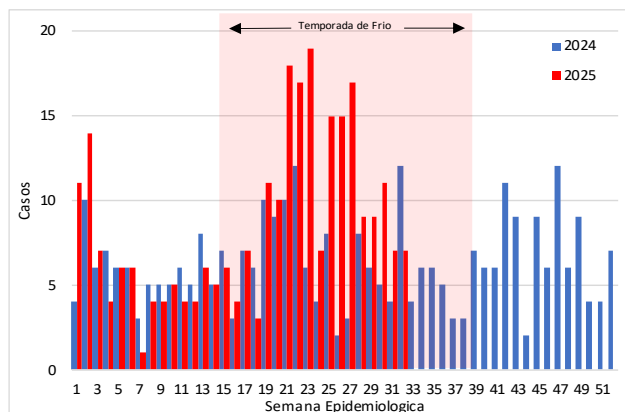


Fuente: Oficina de Epidemiología

**NEUMONÍAS EN MAYORES DE 60 AÑOS**

En la semana epidemiológica 32, se han notificado 7 casos de neumonía en adultos mayores de 60 años. Actualmente hasta la presente S.E. se han notificado 273 casos; 34.48% más que el año 2024 (el año pasado hasta la presente semana se notificaron 203 casos).

**CURVA EPIDEMICA DE NEUMONIAS EN MAYORES DE 60 AÑOS POR SEMANA EPIDEMIOLOGICA DIRESA HUANCAVELICA – SE 32 – AÑO 2025**

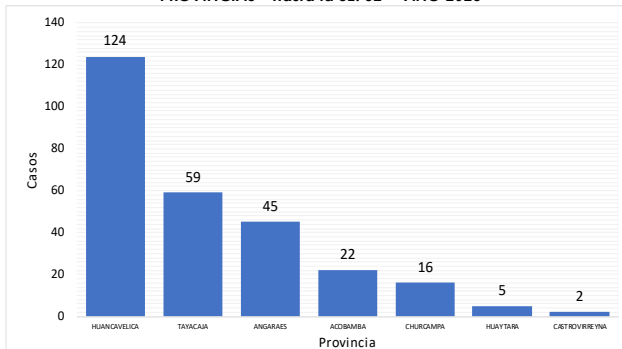


Fuente: Oficina de Epidemiología

Los distritos que se encuentran en riesgo por alta incidencia acumulada de casos son Ascension (53.32), Pampas (38.67), Acraquia (28.23), Paucarbamba (27.6), Lircay (25.15), Acobamba (24.36), Daniel Hernandez (19.28), Santa Ana (18.69), Lambras (14.81) y Pilpichaca (14.76).

Los distritos donde se notificaron más casos son Ascension (65), Lircay (39), Huancaavelica (35), Pampas (28), Acobamba (18), Acoria (15), Daniel Hernandez (14), Paucarbamba (13), Acraquia (7) y Yauli (5).

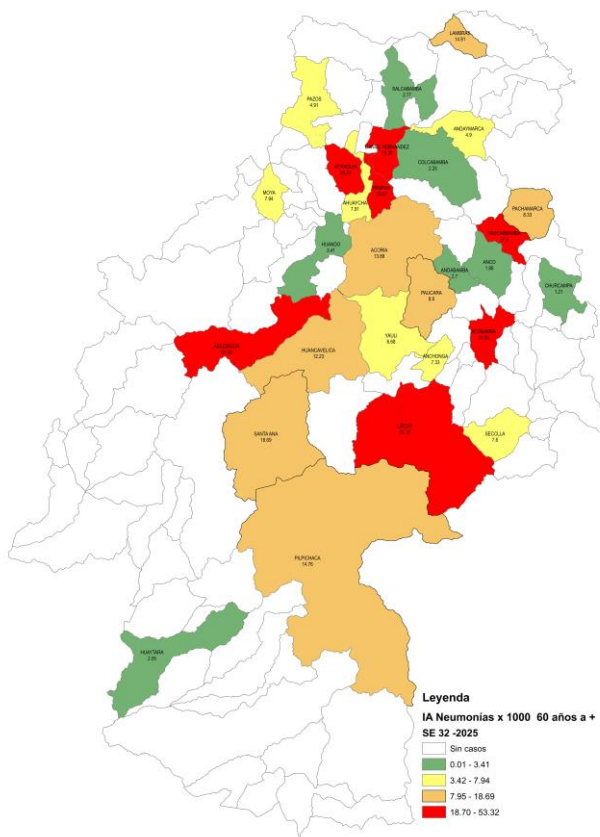
DISTRIBUCIÓN DE CASOS DE NEUMONÍAS EN MAYORES DE 60 AÑOS POR PROVINCIAS – hasta la SE. 32 – AÑO 2025



Fuente: Oficina de Epidemiología

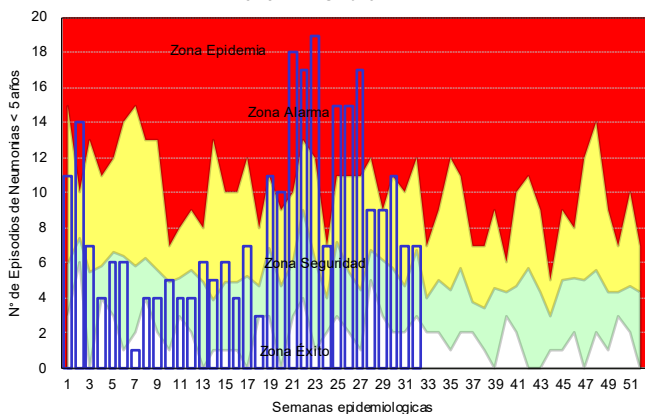
El 67.03% de los casos han sido notificados en las provincias de Huancavelica (124 casos) y Tayacaja (59 casos).

MAPA DISTRITAL DE INCIDENCIA ACUMULADA DE NEUMONÍAS EN MAYORES DE 60 AÑOS - SE 32 - AÑO 2025



Fuente: Oficina de Epidemiología

CANAL ENDEMIC DE NEUMONÍAS EN MAYORES DE 60 AÑOS SE 32 - AÑO 2025



Fuente: Oficina de Epidemiología

De acuerdo al canal endémico observamos que el número de casos registrados es menor a lo esperado por lo que nos encontramos en **zona de alarma** de acuerdo al canal endémico elaborado para 7 años.

**DEFUNCIONES POR NEUMONÍAS EN MAYORES DE 60 AÑOS**

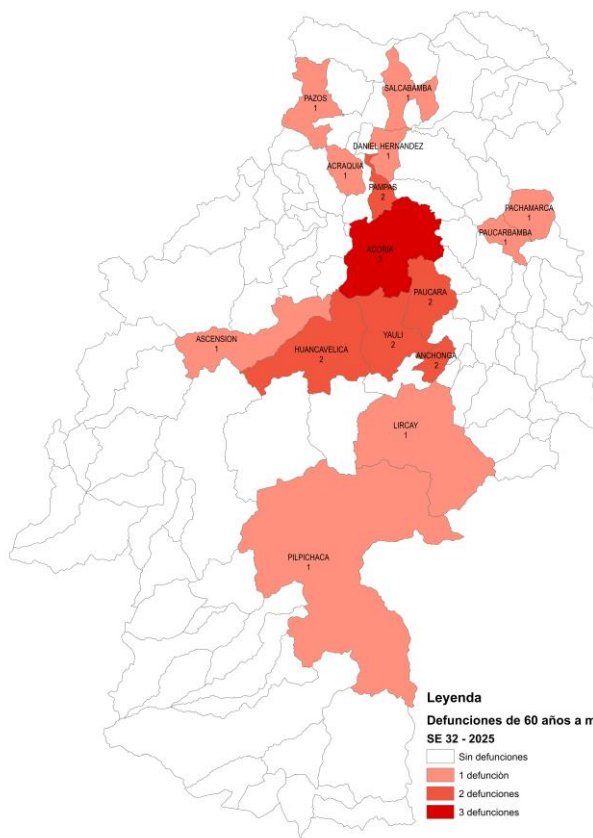
En la presente semana epidemiológica no se notificó defunciones. Hasta la presente semana se han notificado 22 defunciones, 12 intrahospitalarias y 10 en comunidad. El año pasado hasta la presente semana epidemiológica se tenía notificado 24 defunciones.

DEFUNCIONES POR NEUMONÍAS MAYORES DE 60 AÑOS - SE 32 - 2025 (ESTABLECIMIENTO NOTIFICANTE)

Establecimiento de Salud	Defunciones		Total
	Intrahospitalari	Extrahospitalari	
Hospital Departamental De Huancavelica	8	1	9
Hospital De Pampas	4	0	4
San Pablo De Occo	0	2	2
Salcabamba	0	1	1
Pantachi Norte	0	1	1
San Pedro De Mullaca	0	1	1
Ccoyllorpancca	0	1	1
Paucarbamba	0	1	1
Pucacocha	0	1	1
Hospital De Lircay	0	1	1
<b>Total</b>	<b>12</b>	<b>10</b>	<b>22</b>

Fuente: Oficina de Epidemiología

DEFUNCIONES POR NEUMONÍAS EN MAYORES DE 60 AÑOS - SE 32 - 2025 (POR DISTRITO DE PROCEDENCIA)



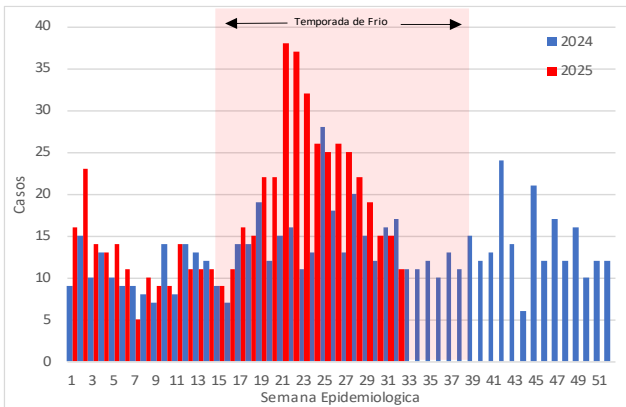
Fuente: Oficina de Epidemiología

La tasa de letalidad para el presente año hasta la semana epidemiológica 32 es de 8.06 x 100 casos mayores de 60 años afectados por neumonía.

**NEUMONÍAS EN MAYORES DE 5 AÑOS**

En la semana epidemiológica 32, se han notificado 11 casos de neumonía en mayores de 5 años. Actualmente hasta la presente S.E. se han notificado 557 casos; 32.62% más que el año 2024 (el año pasado hasta la presente semana se notificaron 420 casos).

**CURVA EPIDEMICA DE NEUMONIAS EN MAYORES DE 5 AÑOS POR SEMANA EPIDEMIOLOGICA DIRESA HUANCAMELICA - SE 32 - AÑO 2025**

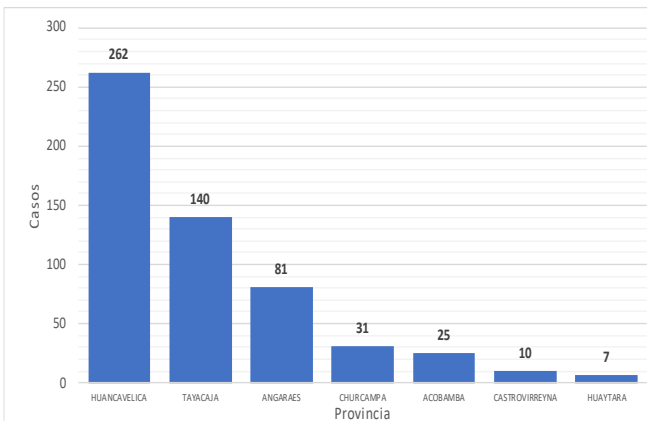


Fuente: Oficina de Epidemiología

Los distritos que se encuentran en riesgo por alta incidencia acumulada de casos son Pampas (7.89), Lambras (7.87), Ascension (7.27), Paucarbamba (5.54), Acraquia (5.08), Pichos (3.8), Lircay (3.61), Daniel Hernandez (3.26), Santa Ana (3.02) y Acobamba (2.84).

Los distritos donde se notificaron más casos son Ascension (130), Huancavelica (91), Pampas (74), Lircay (70), Daniel Hernandez (26), Paucarbamba (24), Acobamba (20), Acoria (18), Yauli (17) y Acraquia (12).

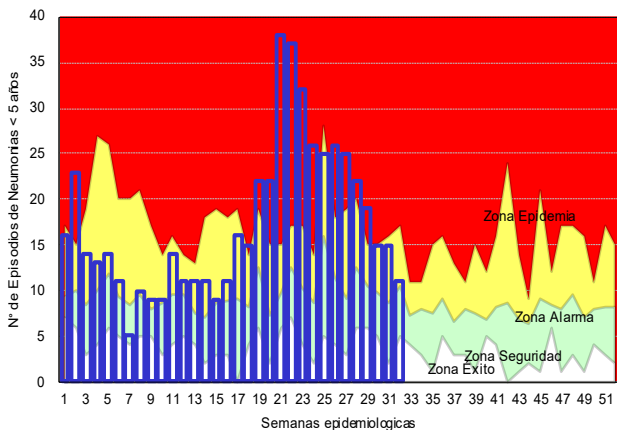
**DISTRIBUCIÓN DE CASOS DE NEUMONIAS EN MAYORES DE 5 AÑOS POR PROVINCIAS - hasta la SE. 32 - AÑO 2025**



Fuente: Oficina de Epidemiología

El 72.3% de los casos han sido notificados en las provincias de Huancavelica (262 casos) y Tayacaja (140 casos).

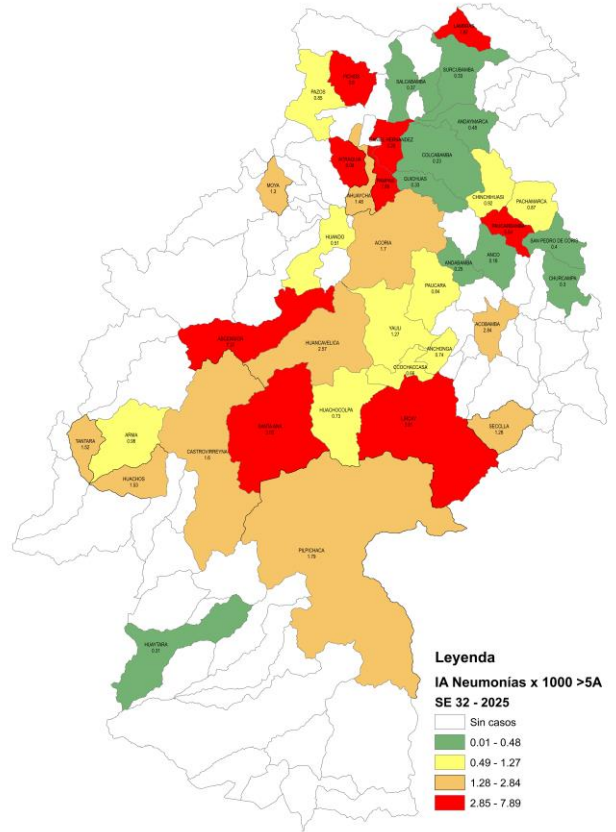
**CANAL ENDEMIC DE NEUMONIAS EN MAYORES DE 5 AÑOS SE 32 - AÑO 2025**



Fuente: Oficina de Epidemiología

De acuerdo al canal endémico observamos que el número de casos registrados es menor a lo esperado por lo que nos encontramos en **zona de alarma** de acuerdo al canal endémico elaborado para 7 años.

**MAPA DISTRITAL DE INCIDENCIA ACUMULADA DE NEUMONIAS EN MAYORES DE 5 AÑOS - SE 32 - AÑO 2025**



Fuente: Oficina de Epidemiología

**DEFUNCIONES POR NEUMONIAS EN MAYORES DE 5 AÑOS**

En la presente semana epidemiológica no se notificó defunciones. Hasta la presente semana se han notificado 28 defunciones, 13 intrahospitalarias y 15 en comunidad. El año pasado hasta la presente semana epidemiológica se tenía notificado 26 defunciones.

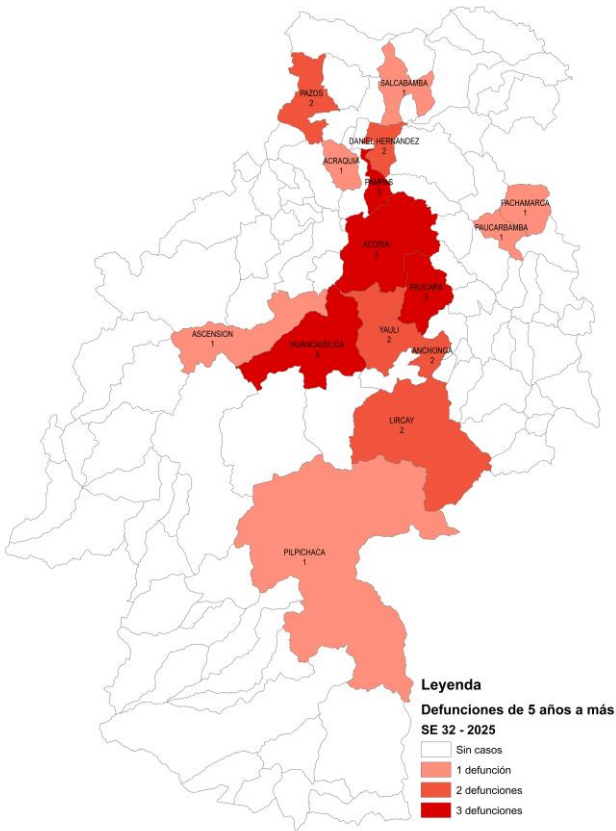
**DEFUNCIONES POR NEUMONIAS DE 5 A MÁS AÑOS - SE 32 - 2025 (POR PROVINCIA DE PROCEDENCIA)**

Provincia de	Distrito de procedencia	EESS Notifica	Intrahospitalarias					Extrahospitalarias				
			5-9a	10-19a	20-60a+	Sub	5-9a	10-19a	20-60a+	Sub		
Acobamba	Paucara	Hospital Departamental	0	0	0	2	2	0	0	1	0	1
	Anchonga	San Pablo De Occo	0	0	0	0	0	0	0	0	2	2
Angraes	Lircay	Hospital De Lircay	0	0	0	0	0	0	0	0	1	1
		Hospital Departamental	0	0	1	0	1	0	0	0	0	0
Churcampa	Pachamarca	Coyllorpancca	0	0	0	0	0	0	0	0	1	1
	Paucarbamba	Paucarbamba	0	0	0	0	0	0	0	0	1	1
Acoria		Hospital Departamental	0	0	0	2	2	0	0	0	0	0
	Pucacocha		0	0	0	0	0	0	0	0	1	1
Huancavelica	Ascension	Hospital Departamental	0	0	0	1	1	0	0	0	0	0
	Huancavelica	Hospital Departamental	0	0	0	2	2	0	0	1	0	1
	Yauli	Hospital Departamental	0	0	0	0	0	0	0	0	1	1
Huaytara	Pantachi Norte		0	0	0	0	0	0	0	0	1	1
	Piligheca	Hospital Departamental	0	0	0	1	1	0	0	0	0	0
Acraquia		Hospital De Pampas	0	0	0	1	1	0	0	0	0	0
	Daniel	Hospital De Pampas	0	0	0	1	1	0	0	1	0	1
Tayacaja	Pampas	Hospital De Pampas	0	0	0	2	2	0	0	0	0	0
	Pampas-Esalud		0	0	0	0	0	0	0	1	0	1
	Pazos	Pazos	0	0	0	0	0	0	0	0	1	1
	San Pedro De Mullaca		0	0	0	0	0	0	0	0	1	1
	Salcabamba		0	0	0	0	0	0	0	0	1	1
<b>Total</b>			<b>0</b>	<b>0</b>	<b>1</b>	<b>12</b>	<b>13</b>	<b>0</b>	<b>0</b>	<b>5</b>	<b>10</b>	<b>15</b>

Fuente: Oficina de Epidemiología

La tasa de letalidad para el presente año hasta la semana epidemiológica 32 es de 5.03 x 100 casos > 5 años afectados por neumonía.

MAPA DISTRITAL DE DEFUNCIONES POR NEUMONIAS EN MAYORES DE 5 AÑOS SE 32 – AÑO 2025



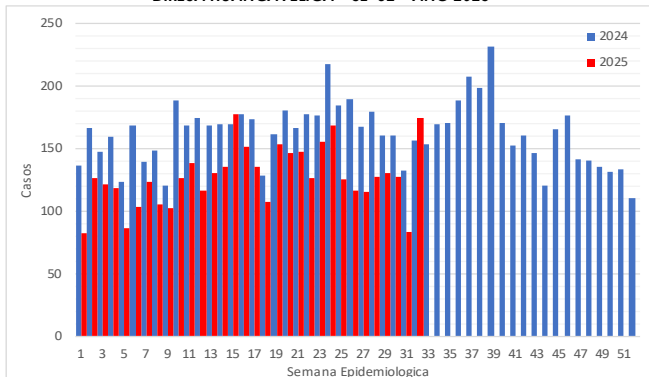
Fuente: Oficina de Epidemiología

**ENFERMEDADES DIARREICAS AGUDAS (EDAs)**

**EDAs Acuosas**

En la presente semana epidemiológica 32 se notificaron 490 casos de los cuales 175 casos; (35.71%) se presentaron en niños menores de 5 años. Actualmente se han notificado 13682 casos de los cuales 4101 casos se presentaron en menores de 5 años de edad. El año pasado hasta la presente semana se registraron 15576 casos de los cuales 5256 se atendieron en menores de 5 años.

CURVA EPIDEMICA DE EDAs ACUOSAS < 5 AÑOS POR SEMANA EPIDEMIOLOGICA DIRESA HUANCATELICA – SE 32 – AÑO 2025

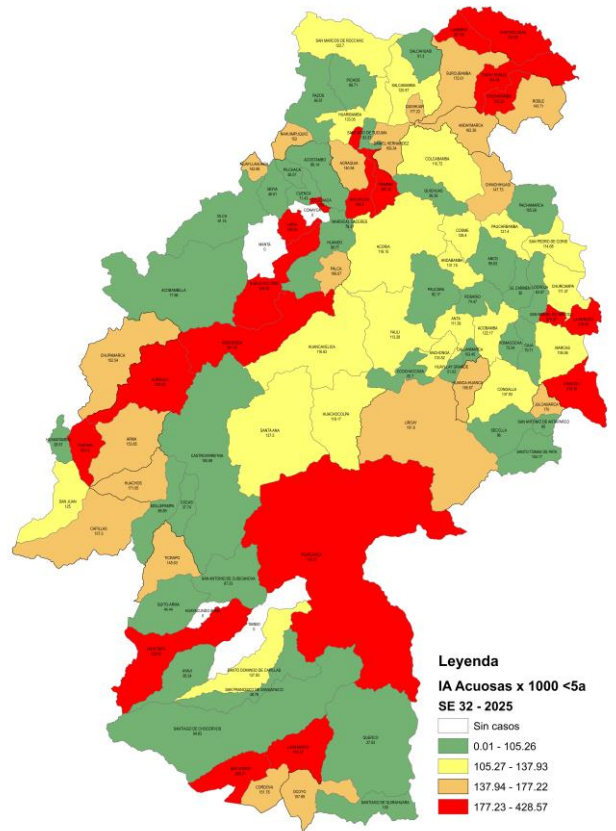


Fuente: Oficina de Epidemiología

Los distritos que se encuentran en riesgo por alta incidencia acumulada de casos son Laramarca (428.57), Ascension (291.55), San Isidro (285.71), San Miguel De Mayocc (273.97), Izcuchaca (250), Nuevo Occoro (248.32), Tantara (243.9), Huaytara (229.05), Huachocolpa (227.85) y Cochabamba (222.22).

La tasa de incidencia acumulada de EDAs Acuosas es de 131.09 x 1000 < 5 años.

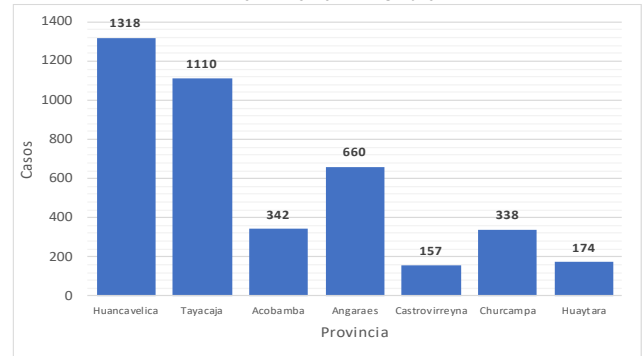
MAPA DISTRITAL DE INCIDENCIA ACUMULADA POR EDAs ACUOSAS EN < 5 AÑOS SE 32 – AÑO 2025



Fuente: Oficina de Epidemiología

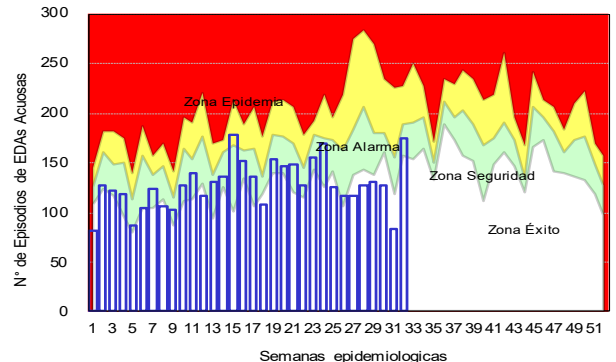
Las provincias de Huancavelica y Tayacaja han notificado 1318 y 1110 casos en menores de 5 años, que representan el 62.14% de la región Huancavelica.

DISTRIBUCION DE EDAs ACUOSAS POR PROVINCIAS EN MENORES DE 5 AÑOS HASTA LA SE 32 – AÑO 2025



Fuente: Oficina de Epidemiología

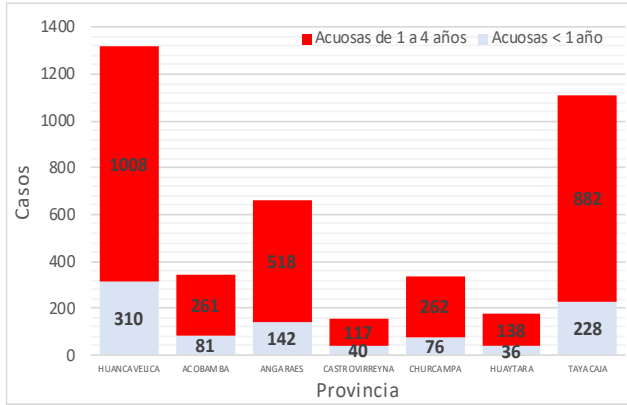
CANAL ENDEMICO DE EDAs ACUOSAS EN <5 AÑOS SE 32 - AÑO 2025



Fuente: Oficina de Epidemiología

De acuerdo al canal endémico observamos que el número de casos registrados es menor a lo esperado por lo que nos encontramos en **zona de seguridad** de acuerdo al canal endémico elaborado para 7 años.

DISTRIBUCION DE EDAS ACUOSAS POR GRUPOS DE EDAD EN MENORES DE 5 AÑOS HASTA LA SE 32 – AÑO 2025

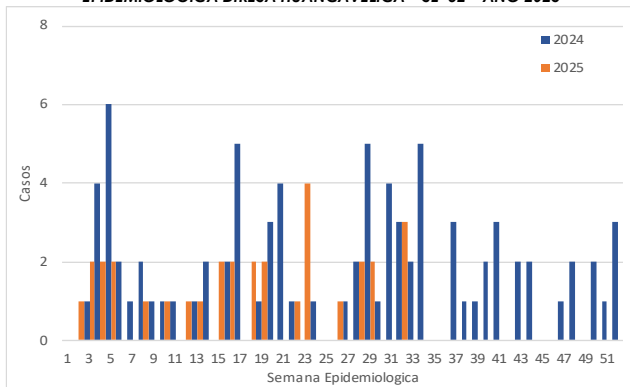


Fuente: Oficina de Epidemiología

**EDAS Disentéricas**

En la presente semana epidemiológica se notificó 3 casos de los cuales 3 casos; (100%) se presentó en niños menores de 5 años. Actualmente se han notificado 49 casos de los cuales 32 casos se presentaron en menores de 5 años de edad. El año pasado hasta la presente semana se registraron 163 casos, de los cuales 55 son casos en menores de 5 años.

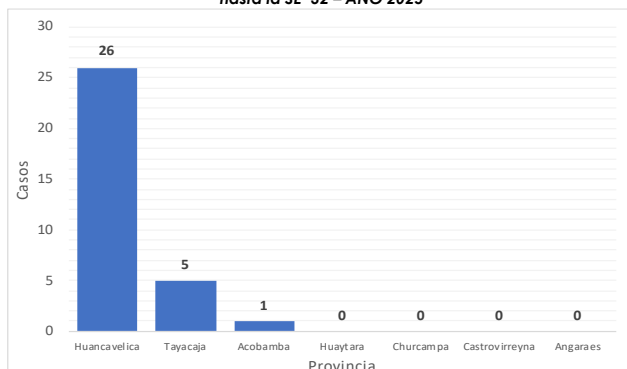
CURVA EPIDEMICA DE EDAS DISENTERICAS EN < 5 AÑOS POR SEMANA EPIDEMIOLOGICA DIRESA HUANCAMELICA – SE 32 – AÑO 2025



Fuente: Oficina de Epidemiología

Los distritos que se encuentran en riesgo por alta incidencia acumulada de casos son Ascension (10.45), Vilca (9.17), Caja (7.25), Huachocolpa (6.33), Huancavelica (2.9), Ahuaycha (2.74), Quichuas (2.05), Acoria (1.32), Yauli (1.2) y Daniel Hernandez (1.14).

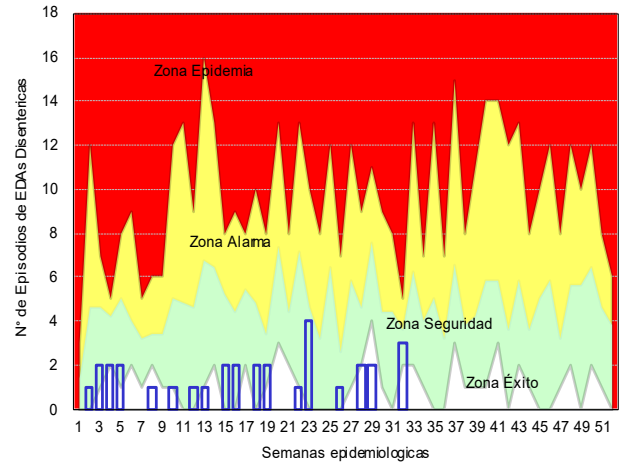
DISTRIBUCION DE EDAS DISENTERICAS POR PROVINCIAS EN MENORES DE 5 AÑOS hasta la SE 32 – AÑO 2025



Fuente: Oficina de Epidemiología

Las provincias de Huancavelica y Tayacaja han notificado 26 y 5 casos en menores de 5 años respectivamente, que representan el 96.88% de la región Huancavelica.

CANAL ENDEMIKO DE EDAS DISENTERICAS EN < 5 AÑOS SE 32 – AÑO 2025

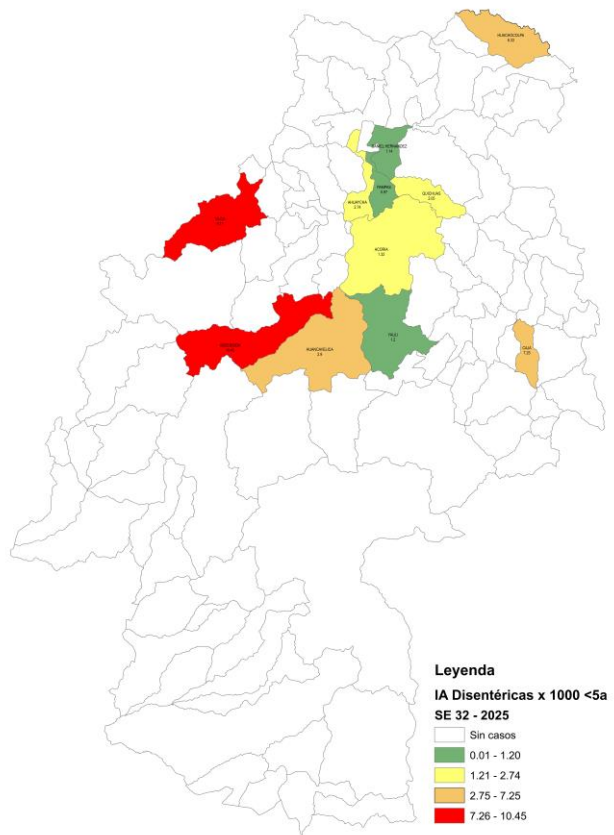


Fuente: Oficina de Epidemiología

De acuerdo al canal endémico observamos que el número de casos registrados es menor a lo esperado por lo que nos encontramos en **zona de seguridad** de acuerdo al canal endémico elaborado para 7 años.

La tasa de incidencia acumulada de EDAs Disentéricas es de  $1.02 \times 1000 < 5$  años.

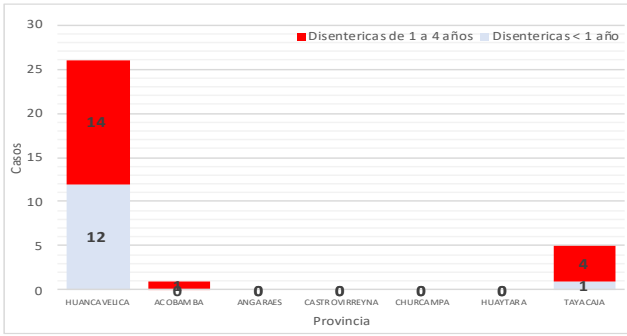
MAPA DISTRITAL DE INCIDENCIA ACUMULADA POR EDAS DISENTERICAS EN < 5 AÑOS – SE. 32 – AÑO 2025



Fuente: Oficina de Epidemiología

Los distritos donde se notificaron más casos son Ascension (11), Huancavelica (9), Yauli (3), Acoria (2), Quichuas (1), Huachocolpa (1), Vilca (1), Pampas (1), Ahuaycha (1) y Caja (1).

**DISTRIBUCION DE EDAS DISENTERICAS POR GRUPOS DE EDAD EN MENORES DE 5 AÑOS HASTA LA SE 32 - AÑO 2025**



Fuente: Oficina de Epidemiología

**ENFERMEDADES DE NOTIFICACION INDIVIDUAL**

**ENFERMEDADES INMUNOPREVENIBLES**

**Tos Ferina**

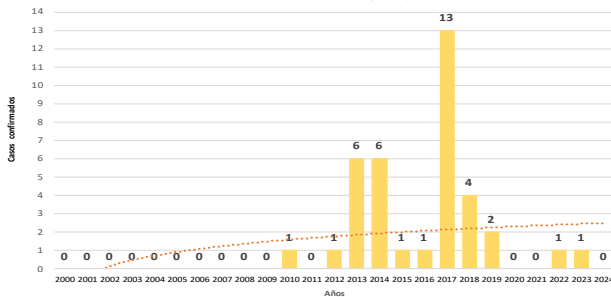
Hasta la presente semana epidemiológica se notificaron 14 casos, los cuales 12 fueron descartados.

**Casos de Tos Ferina, DIRESA Huancavelica S.E. 32 - 2025**

DIRESA Notificante	EESS notifica	Distrito de Procedencia	Tipo de Diagnóstico			Total
			P	C	D	
Huancavelica	Colcabamba	Colcabamba	2	0	0	2
	Hospital De Pampas	Colcabamba	0	0	1	1
	Huacocolpa	Huacocolpa	0	0	1	1
	Hospital Departamental De Huancavelica	Huancavelica	0	0	2	2
	Huancavelica	Paucara	0	0	1	1
	Huancavelica	Yauli	0	0	1	1
	Huancavelica	Hospital Essalud	Huancavelica	0	0	2
05 Ayacucho	Hosp. Regional Ayacucho	Churcampa	0	0	1	1
		Cosme	0	0	2	2
<b>Total</b>			<b>2</b>	<b>0</b>	<b>12</b>	<b>14</b>

Fuente: Oficina de Epidemiología

**Tendencia de casos confirmados por Tos Ferina. Huancavelica. 2005 - 2025 (SE 32)**



Fuente: Oficina de Epidemiología

**Rubéola Congénita**

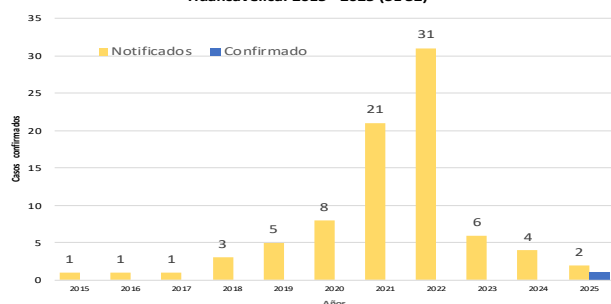
El presente año se notificaron 2 casos, fueron descartados.

**Casos de Rubéola Congénita, DIRESA Huancavelica S.E. 32 - 2025**

Enfermedad	DIRESA Notificante	EESS notifica	Distrito de Procedencia	Tipo de Diagnóstico			Total
				P	C	D	
RUBÉOLA CONGENITA	Huancavelica	Hospital De Pampas Huancavelica	Pampas	0	0	1	0
			Huancavelica	0	0	0	2
<b>Total</b>				<b>0</b>	<b>0</b>	<b>1</b>	<b>2</b>

Fuente: Oficina de Epidemiología

**Tendencia de casos notificados / confirmados por Rubéola Congénita. Huancavelica. 2015 - 2025 (SE 32)**



Fuente: Oficina de Epidemiología

**Sarampión**

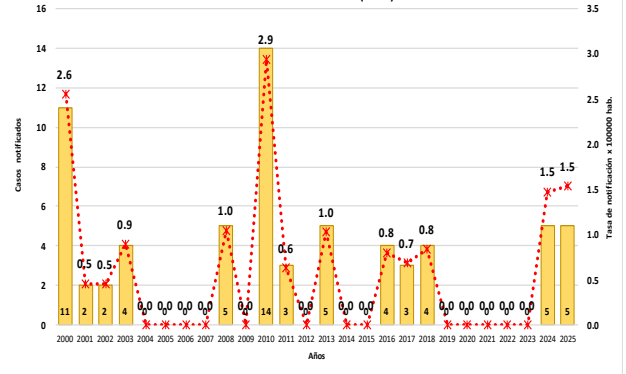
En la semana epidemiológica 32 de presente año, se tiene notificado 6 casos descartados.

**Casos de Sarampión, DIRESA Huancavelica S.E. 32 - 2025**

DIRESA Notificante	EESS notifica	Distrito de Procedencia	Tipo de Diagnóstico			Total
			P	C	D	
Huancavelica	Anco	Acobamba	0	0	1	1
	Hospital De Lircay	Lircay	0	0	1	1
	Hospital De Pampas	Huancavelica	0	0	1	1
	Santa Ana	Huancavelica	0	0	1	1
	Secclla	Secclla	0	0	1	1
12 Junin	Hosp. Reg. Doc. Mater. Infant. El	Huachocolpa	0	0	1	1
<b>Total</b>			<b>0</b>	<b>0</b>	<b>6</b>	<b>6</b>

Fuente: Oficina de Epidemiología

**Tasa de notificación de Sarampión. Huancavelica. 2000 - 2025 (SE 32)**



Fuente: Oficina de Epidemiología

**Rubéola**

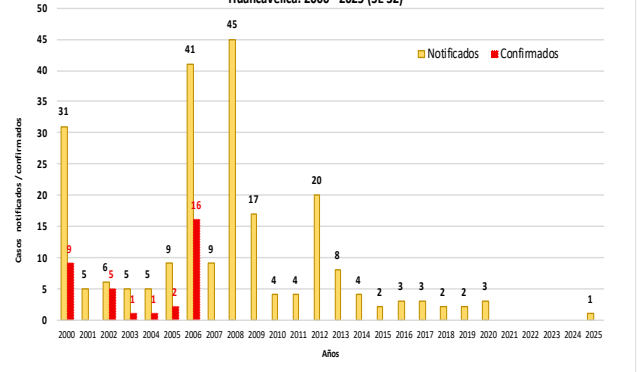
Hasta la semana epidemiológica 32 de presente año se tiene notificado 1 caso descartado.

**Casos de Rubéola, DIRESA Huancavelica S.E. 32 - 2025**

DIRESA Notificante	EESS notifica	Distrito de Procedencia	Tipo de Diagnóstico			Total
			P	C	D	
Huancavelica	Hospital Departamental De	Ascension	0	0	1	1
<b>Total</b>			<b>0</b>	<b>0</b>	<b>1</b>	<b>1</b>

Fuente: Oficina de Epidemiología

**Casos notificados / confirmados de notificación de Rubéola. Huancavelica. 2000 - 2025 (SE 32)**



Fuente: Oficina de Epidemiología

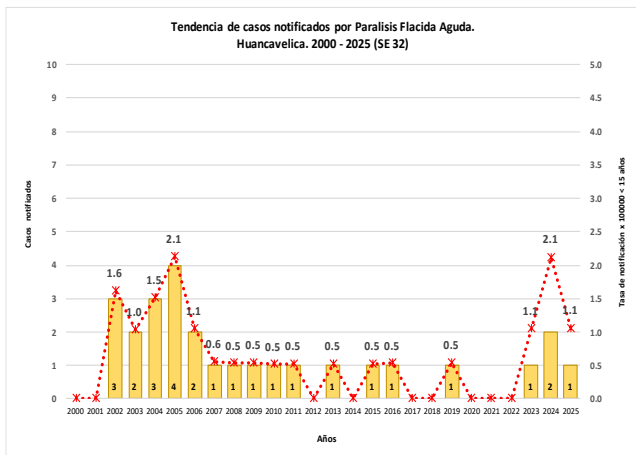
**Parálisis Flácida Aguda**

En la semana epidemiológica 32 de presente año, se tiene notificado 1 caso probable del distrito de Daniel Hernández.

**Casos de Parálisis Flácida Aguda, DIRESA Huancavelica S.E. 32 - 2025**

DIRESA Notificante	EESS notifica	Distrito de Procedencia	Tipo de Diagnóstico			Total
			P	C	D	
Huancavelica	Hospital De Pampas	Daniel Hernandez	1	0	0	1
<b>Total</b>			<b>1</b>	<b>0</b>	<b>0</b>	<b>1</b>

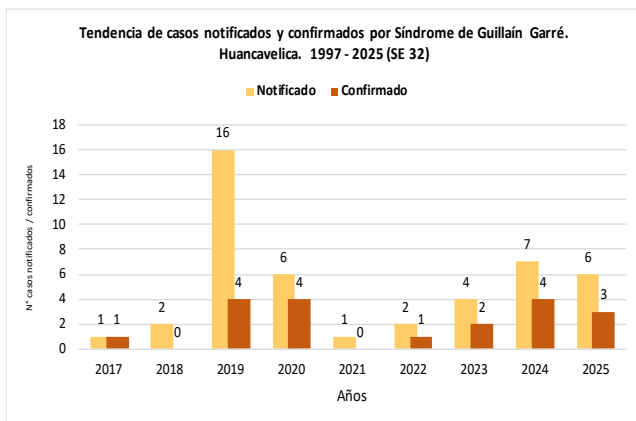
Fuente: Oficina de Epidemiología



Fuente: Oficina de Epidemiología

**Síndrome de Guillain Barré**

En la semana epidemiológica 32 de presente año, se tiene notificado 6 casos, de los cuales 3 son confirmados.



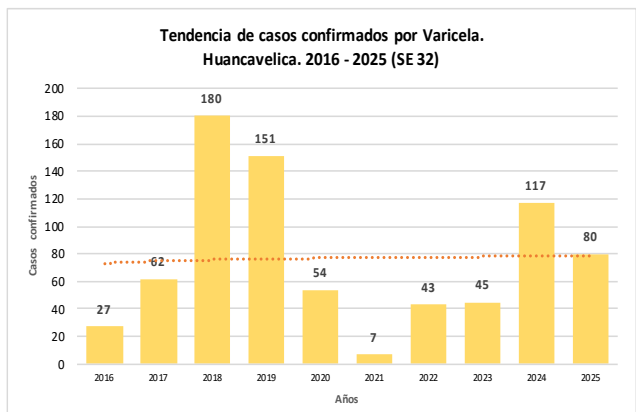
Fuente: Oficina de Epidemiología

Año	Descartado	Clasificación SGB		Sospechoso
		Confirmado Nivel 1	Nivel 2	
2017	0	1	0	0
2018	2	0	0	0
2019	11	2	2	1
2020	2	3	1	0
2021	0	0	0	1
2022	1	0	1	0
2023	2	0	2	0
2024	1	1	3	2
2025	0	1	2	3
<b>Total general</b>	<b>19</b>	<b>8</b>	<b>11</b>	<b>7</b>

Fuente: Oficina de Epidemiología

**Varicela**

En la semana epidemiológica 32 de presente año, se tiene notificado 80 casos confirmados.



Fuente: Oficina de Epidemiología

**Casos de Varicela, DIRESA Huancavelica S.E. 32 - 2025**

DIRESA Notificante	Diagnostico	EESS notifica	Distrito de Procedencia	Tipo de Diagnóstico			Total
				P	C	D	
Huancavelica	Varicela Con Otras Complicaciones	Hospital De Lircay	Pachacamac	0	1	0	1
		Acobamba	Acobamba	0	9	0	9
		Ascension	Ascension	0	6	0	6
		Castrovirreyna	Castrovirreyna	0	1	0	1
		Hospital De Pampas	Ascension	0	1	0	1
		Huancavelica	Huancavelica	0	1	0	1
		Pampas	Pampas	0	2	0	2
		Hospital Departamental De Huancavelica	Acobamba	0	1	0	1
		Huancavelica	Huancavelica	0	2	0	2
		Oxapampa	Oxapampa	0	1	0	1
	Hospital Essalud Huancavelica	Castrovirreyna	0	1	0	1	
	Huancavelica	Huancavelica	0	15	0	15	
	Yauli	Yauli	0	1	0	1	
	Varicela Sin Complicaciones	Huando	Huando	0	3	0	3
		Izuchaca	Pampas	0	1	0	1
		Lircay - Essalud	Lircay	0	6	0	6
		Paucara	Paucara	0	4	0	4
		Progreso	Paucara	0	4	0	4
		San Cristobal	Huancavelica	0	1	0	1
		Santa Ana	Huancavelica	0	5	0	5
Tarata		Ate	0	1	0	1	
Tinquerccosa		El Agustino	0	1	0	1	
Yauli		Yauli	0	7	0	7	
Congalla	Congalla	0	1	0	1		
Ahuaycha	Ahuaycha	0	1	0	1		
Sanidad Ft.Pp.	Huancavelica	0	2	0	2		
Ccolipaccasa	Ate	0	1	0	1		
<b>Total</b>				<b>0</b>	<b>80</b>	<b>0</b>	<b>80</b>

Fuente: Oficina de Epidemiología

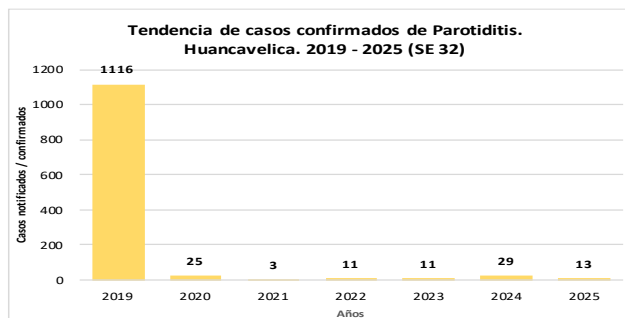
**Parotiditis**

En la semana epidemiológica 32 de presente año, se tiene notificado 13 casos confirmados.

**Casos de Parotiditis, DIRESA Huancavelica S.E. 32 - 2025**

PAROTIDITIS	EESS notifica	Distrito de Procedencia	Tipo de Diagnóstico			Total	
			P	S	D		
Sin Complicación	Ccasapata	Yauli	0	0	1	0	1
	Colcabamba	Colcabamba	0	0	1	0	1
	Hospital De Lircay	Lircay	0	1	0	0	0
	Hospital De Pampas	Daniel Hernandez	0	0	1	0	1
	Hospital De Pampas	Pampas	0	0	1	0	1
	Hospital Departamental De Huancavelica	Huancavelica	0	0	2	0	2
	Hospital Essalud Huancavelica	Huancavelica	0	0	2	0	2
	Pampas - Essalud	Pampas	0	0	1	0	1
	Santa Ana	Huancavelica	0	0	1	0	1
	Poccyacc	Colcabamba	0	0	1	0	1
Huanaspampa	Acoria	0	0	1	0	1	
Con Complicación	Hospital Essalud Huancavelica	Huancavelica	0	0	1	0	1
<b>Total</b>			<b>0</b>	<b>1</b>	<b>13</b>	<b>0</b>	<b>13</b>

Fuente: Oficina de Epidemiología



Fuente: Oficina de Epidemiología

**ENFERMEDADES TRANSMISIBLES**

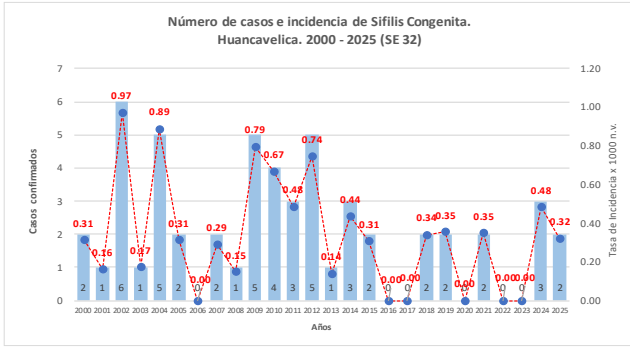
**Sífilis Congénita**

En la semana epidemiológica 32 de presente año, se tiene notificado 2 casos confirmados procedente de Acostambo y Huando notificados por el Hospital Materno Infantil El Carmen Huancayo.

**Casos de Sífilis Congénita, DIRESA Huancavelica S.E. 32 - 2025**

DIRESA Notificante	EESS notifica	Distrito de Procedencia	Tipo de Diagnóstico			Total
			P	C	D	
12Junin	Hosp.Reg.Doc.Mater.Infant.El Carm	Acostambo	0	1	0	1
		Huando	0	1	0	1
<b>Total</b>			<b>0</b>	<b>2</b>	<b>0</b>	<b>2</b>

Fuente: Oficina de Epidemiología



Fuente: Oficina de Epidemiología

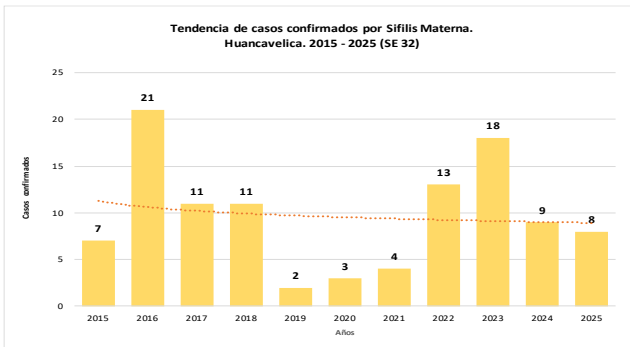
**Sífilis Materna**

Hasta la semana epidemiológica 32 del presente año, se notificó 8 casos descartados y 8 casos confirmados.

**Casos de Sífilis Materna, DIRESA Huancavelica S.E. 32 - 2025**

DIRESA Notificante	EESS notificada	Distrito de Procedencia	Tipo de Diagnóstico			Total	
			P	C	D		
Huancavelica	Acobamba	Acobamba	0	0	1	1	
		Paucara	0	1	0	1	
	Chinchihuasi	Chinchihuasi	0	1	0	1	
	Hospital De Lircay	Lircay	0	0	2	2	
	Hospital Departamental De Huancavelica	Huancavelica	0	0	2	2	
		Conayca	1	0	0	1	
	Huando	Huando	0	1	1	2	
		Acario	0	1	0	1	
	Jose Carlos Mariategui	Huando	0	1	0	1	
	Nueva Acobambilla	Huando	0	1	0	1	
	Paucarbamba	Paucarbamba	0	1	0	1	
	Santa Ana	Huancavelica	0	1	0	1	
	Yauli	Yauli	0	1	0	1	
	Alianza Andino	Acario	0	0	1	1	
	Iquimina	Acario	0	1	0	1	
	<b>Total</b>			<b>1</b>	<b>8</b>	<b>8</b>	<b>17</b>

Fuente: Oficina de Epidemiología



Fuente: Oficina de Epidemiología

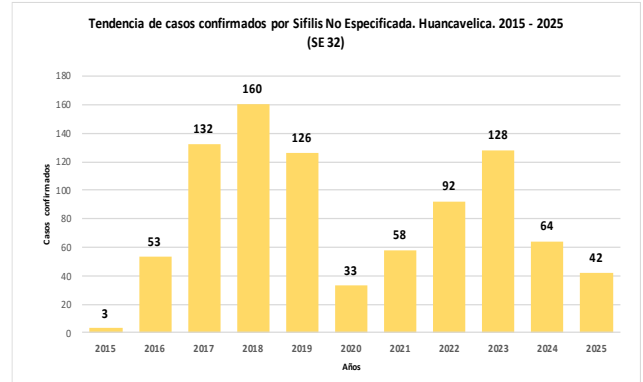
**Sífilis no Especificada**

En la semana epidemiológica 32 del presente año, se notificaron 42 casos confirmados y 5 casos probables.

**Casos de Sífilis No Especificada, DIRESA Huancavelica S.E. 32 - 2025**

DIRESA Notificante	Provincia procedencia	Distrito procedencia	Tipo de Diagnóstico			Total
			P	C	D	
Huancavelica		Acario	0	0	3	3
		Ascension	0	3	3	6
		Huancavelica	0	8	13	21
		Huando	1	3	3	7
		Jacuchaca	0	0	1	1
		Yauli	0	4	5	9
	Acobamba	Acobamba	0	2	0	2
		Paucara	0	0	3	3
		Cachaecasa	0	0	1	1
	Angaraes	Lircay	0	1	1	2
		Seclla	0	1	0	1
	Castavireyna	Aurahua	0	0	1	1
		Huachos	0	0	1	1
		El Carmen	0	2	1	3
	Churcampa	Pachamarca	0	1	0	1
		Paucarbamba	0	2	0	2
	Huancayo	El Tambo	0	1	0	1
	Huancayo	0	2	1	3	
	Ahuimpuquio	0	0	1	1	
	Acostambo	0	3	1	4	
	Ahuaycha	0	0	1	1	
	Coleabamba	4	0	0	4	
	Daniel Hernandez	0	0	1	1	
Tayacaja	Quichuas	0	0	1	1	
	Quichuas	0	0	1	1	
	Salcobamba	0	0	1	1	
	Salcobamba	0	0	1	1	
	Salcobamba	0	0	1	1	
	Tintay Puncu	0	2	0	2	
Jajaja	Jajaja	0	1	0	1	
Lima	Ate	0	1	0	1	
Salpico	Salpico	0	0	1	1	
Acobamba	Marcas	0	1	0	1	
Angaraes	Santo Tomas De Pata	0	1	0	1	
Churcampa	Churcampa	0	1	1	2	
	El Carmen	0	0	1	1	
Huaylara	Pipichaca	0	1	0	1	
<b>Total</b>			<b>5</b>	<b>42</b>	<b>47</b>	<b>94</b>

Fuente: Oficina de Epidemiología



Fuente: Oficina de Epidemiología

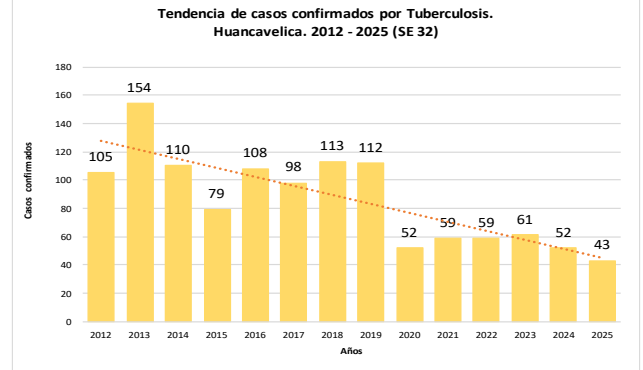
**Tuberculosis**

En la semana epidemiológica 32 del presente año se han notificado 43 casos confirmados.

**Casos de Tuberculosis, DIRESA Huancavelica S.E. 32 - 2025**

Diagnóstico	DIRESA Notificante	Distrito de Procedencia	Tipo de Diagnóstico			Total
			P	C	D	
Tbc Miliar	Huancavelica	Huancavelica	0	1	0	1
		Lima	0	1	0	1
		Oxapampa	0	1	0	1
		Tayacaja	0	1	0	1
		Acobamba	0	2	0	2
		Angaraes	0	5	0	5
		Huancavelica	0	7	0	7
		Huancayo	0	1	0	1
		Huanta	0	1	0	1
		Ica	0	1	0	1
Tbc Pulmonar C/Conf. Bacteriol	Huancavelica	Huanta	0	1	0	1
		Ica	0	1	0	1
		Lima	0	1	0	1
		Tayacaja	0	2	0	2
		Chupaca	0	1	0	1
		Churcampa	0	1	0	1
		Tayacaja	0	1	0	1
		Angaraes	0	1	0	1
		Huancavelica	0	4	0	4
		Huanta	0	2	0	2
Tbc Pulmonar S/Conf. Bacteriol	Huancavelica	Huancavelica	0	2	0	2
		Tayacaja	0	2	0	2
Tuberculosis Extrapulmonar	Huancavelica	Huancavelica	0	2	0	2
		Tayacaja	0	2	0	2
Tbc Abandono Recuperado	Huancavelica	Huancavelica	0	2	0	2
		Tayacaja	0	2	0	2
<b>Total</b>			<b>0</b>	<b>43</b>	<b>0</b>	<b>43</b>

Fuente: Oficina de Epidemiología



Fuente: Oficina de Epidemiología

**VIH / SIDA**

Hasta la presente semana epidemiológica 32 del presente año, se tiene notificado 16 casos confirmados.

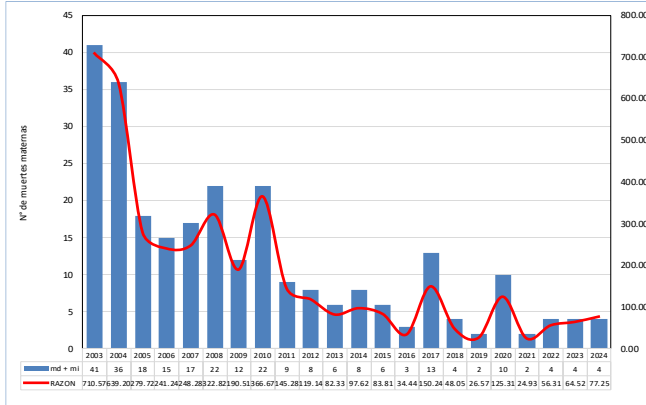
**Casos de VIH / SIDA, DIRESA Huancavelica S.E. 32 - 2025**

Enfermedad	Establecimiento de Salud	Distrito de Infección	Sexo		Total	
			Masculino	Femenino		
VIH / SIDA	Acobamba	Acobamba	1	0	1	
	Conaica	Conayca	0	1	1	
		Acostambo	0	1	1	
	Hospital De Pampas	Ate	0	1	1	
		Pampas	1	0	1	
	Hospital Departamental De Huancavelica	Huancavelica	2	0	2	
		Yauli	2	1	3	
		Chinchihuasi	1	0	1	
	Santa Ana	Huancavelica	1	0	1	
		Pachamarca	1	0	1	
	Paucarbamba	Paucarbamba	0	1	1	
	Ccocha	Castrovirreyna	1	0	1	
	Occoro	Lurigancho	1	0	1	
	<b>Total General</b>			<b>11</b>	<b>5</b>	<b>16</b>

Fuente: Oficina de Epidemiología

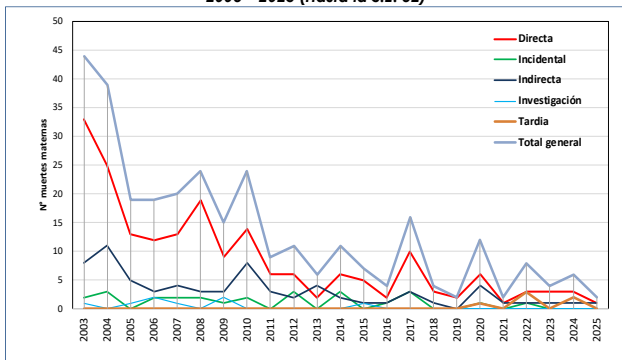


Razón y número de Muerte Materna  
DIRESA Huancavelica 2003 – 2024



\* Información de nacimientos hasta enero 2024 Fuente: Oficina de Epidemiología

Muertes Maternas notificadas según tipo de muerte, DIRESA Huancavelica, 2003 – 2025 (Hasta la S.E. 32)



Fuente: Oficina de Epidemiología

Muerte Materna por EE.SS. notificante - 2018 – 2025 (Por Lugar de Procedencia)

Año	S.E.	EESS Notifica	Distrito Procedencia	Directa	Incidental	Indirecta	Tardía	Total
2018	6	C.S. Quерco	Quерco	1	0	0	0	1
	13	Hospital 2 De Mayo Lima	Lircay	0	0	1	0	1
	41	Hosp. Reg. Doc. Cli. Quir. Daniel Alcides Car	Acoria	1	0	0	0	1
	43	Hospital Hipólito Unanue	Huancavelica	1	0	0	0	1
<b>Total 2018</b>				<b>3</b>	<b>0</b>	<b>1</b>	<b>0</b>	<b>4</b>
2019	18	Hospital De Lircay	Lircay	1	0	0	0	1
	39	C.S. Poyeni	Tintaypuncu	1	0	0	0	1
<b>Total 2019</b>				<b>2</b>	<b>0</b>	<b>0</b>	<b>0</b>	<b>2</b>
2020	3	Hospital Hipólito Unanue	Pomacocha	0	0	1	0	1
	13	P.S. Cochamarca	Aurahua	1	0	0	0	1
	17	Hosp. Dptal Hvca	Yauli	0	0	0	1	1
	23	C.S. Pilpichaca	Pilpichaca	0	0	1	0	1
	27	Hospital Hipólito Unanue	Pampas	0	0	1	0	1
	29	C.S. Tinquerccasa	Paucará	0	0	1	0	1
	43	C.S. Villa De Arma	Arma	0	1	0	0	1
	46	Hosp. Dptal Hvca	Rosario	1	0	0	0	1
	45	Hosp. Reg. Doc. Cli. Quir. Daniel Alcides Car	Acoria	1	0	0	0	1
	46	P.S. Santiago De Tucuma	Daniel Hernand	1	0	0	0	1
46	Hosp. Regional De Ica	Cusicancha	1	0	0	0	1	
<b>Total 2020</b>				<b>6</b>	<b>1</b>	<b>4</b>	<b>1</b>	<b>12</b>
2021	11	Hosp. Dptal Hvca	Acoria	0	0	1	0	1
	22	Instituto Materno Perinatal Lima	Lircay	1	0	0	0	1
<b>Total 2021</b>				<b>1</b>	<b>0</b>	<b>1</b>	<b>0</b>	<b>2</b>
2022	3	Hosp. Dptal Hvca	Pazos	0	1	0	0	1
	10	Hosp. Dptal Hvca	Pampas	0	0	0	1	1
	10	Hosp. Dptal Hvca	Rosario	1	0	0	0	1
	14	Hosp. Dptal Hvca	Huando	0	0	1	0	1
	14	Hosp. Dptal Hvca	Pomacocha	1	0	0	0	1
	36	Hosp. Regional De Ica	Ticrapo	0	0	0	1	1
39	P.S. Inghuasi	Pilpichaca	1	0	0	0	1	
43	P.S. Mayummarca	Andabamba	0	0	0	1	1	
<b>Total 2022</b>				<b>3</b>	<b>1</b>	<b>1</b>	<b>3</b>	<b>8</b>
2023	4	P.S. Santa Rosa De Pachacclla	Yauli	1	0	0	0	1
	6	Hospital Nacional 2 De Mayo	Yauli	1	0	0	0	1
	24	P.S. Tranca	Secclla	1	0	0	0	1
	42	P.S. Tranca	Secclla	0	0	1	0	1
<b>Total 2023</b>				<b>3</b>	<b>0</b>	<b>1</b>	<b>0</b>	<b>4</b>
2024	2	Hospital De Pampas	Colcabamba	1	0	0	0	1
	4	P.S. Pucacocha	Acoria	0	0	0	1	1
	10	C.S. Paucara	Paucara	1	0	0	0	1
	15	Hosp. Ramiro Priale Essalud - Huancayo	Yauli	1	0	0	0	1
	26	Hospital Departamental De Huancavelica	Huando	0	0	0	1	1
51	Hospital Departamental De Huancavelica	Yauli	0	0	1	0	1	
<b>Total 2024</b>				<b>3</b>	<b>0</b>	<b>1</b>	<b>2</b>	<b>6</b>
2025	27	Hosp. Nac. Arzobispo Loayza	Acobamba	0	0	1	0	1
	31	Hospital Departamental De Huancavelica	Pilpichaca	1	0	0	0	1
<b>Total 2025</b>				<b>1</b>	<b>0</b>	<b>1</b>	<b>0</b>	<b>2</b>

Fuente: Oficina de Epidemiología

**ENFERMEDADES NO TRANSMISIBLES**

**Loxocelismo**

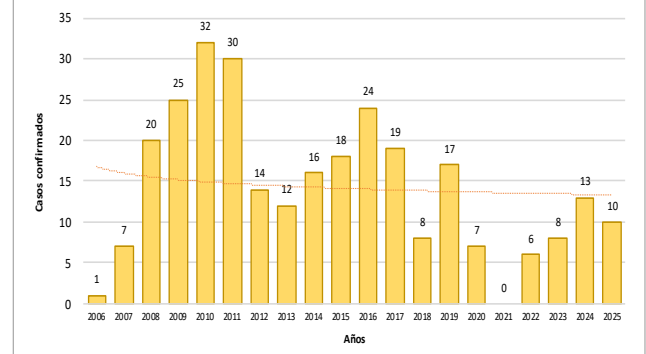
En la semana epidemiológica 32 del presente año, se tiene notificado 10 casos confirmados.

Casos de Loxocelismo, DIRESA Huancavelica S.E. 01 a 32 – 2025

DIRESA Notificante	EESS notifica	Distrito de Procedencia	Tipo de			Total
			P	C	D	
Huancavelica	Hospital Departamental De Tintay Puncu	Huancavelica	0	3	0	3
11Ica	Hospital San Juan De Dios	Huaytara	0	1	0	1
Junin	Hosp. Reg. Doc. Cli. Quir. Daniel Alci	Churcampa	0	1	0	1
		Pazos	0	1	0	1
		Vilca	0	1	0	1
50Lima Centro	Hosp. Reg. Doc. Mater.	Acoria	0	1	0	1
		San Pedro De Cori	0	1	0	1
Ayacucho	Hosp. Apoyo Huanta	Acobamba	0	0	1	1
		Locroja	0	1	0	1
<b>Total</b>			<b>1</b>	<b>10</b>	<b>1</b>	<b>12</b>

Fuente: Oficina de Epidemiología

Tendencia de casos confirmados de Loxocelismo. Huancavelica. 2006 - 2025 (SE 32)



Fuente: Oficina de Epidemiología

**Ofidismo**

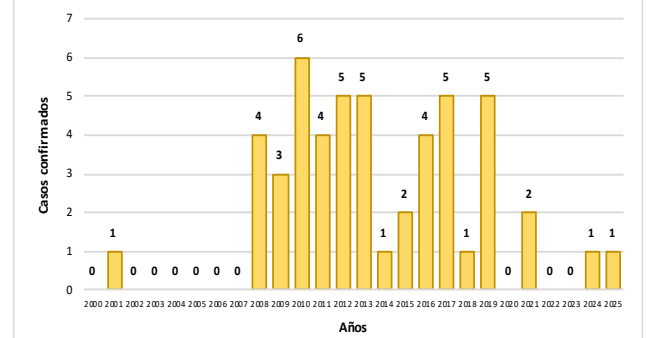
Hasta la semana epidemiológica 32 del presente año, se tiene notificado 1 caso confirmado.

Casos de Ofidismo, DIRESA Huancavelica S.E. 32 – 2025

DIRESA Notificante	EESS notifica	Distrito de Procedencia	Tipo de			Total
			P	C	D	
Junin	Hosp. Reg. Doc. Cli. Quir.	Huaribamba	0	1	0	1
<b>Total</b>			<b>0</b>	<b>1</b>	<b>0</b>	<b>1</b>

Fuente: Oficina de Epidemiología

Tendencia de casos confirmados de Ofidismo. Huancavelica. 2000 - 2025 (SE 32)



Fuente: Oficina de Epidemiología

**Intoxicación por Plaguicidas**

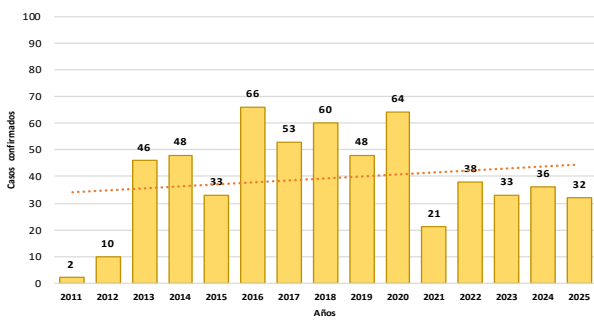
Hasta la semana epidemiológica 32 del presente año, se tiene notificado 32 casos confirmados.

**Casos de Intoxicación por Plaguicidas, DIRESA Huancavelica S.E. 32 – 2025**

DIRESA Notificante	Diagnostico	EESS notifica	Distrito de Procedencia	Tipo de Intoxicación			Total
				P	C	D	
Huancavelica	Efecto Tóxico De Plaguicidas	Colcabamba	Colcabamba	0	1	0	1
		Huancavelica	Colcabamba	0	1	0	1
		Quishuar	Quishuar	0	1	0	1
	Insec. Org. Fosf. Y Carbamatos	Chuyapata	Salcahuasi	0	1	0	1
		Salcahuasi	Salcahuasi	0	1	0	1
		Andaymarca	Andaymarca	0	1	0	1
	Otros Insecticidas	Hospital De Pampas	Pampas	0	2	0	2
		Salcabamba	Salcabamba	0	1	0	1
	Otros Plaguicidas	Hospital Departamental De Huancavelica	Ascension	0	1	0	1
		Ccasapata	Yauli	0	1	0	1
	Plaguicida No Especificado	Hospital Departamental De Huancavelica	Acoria	0	1	0	1
			Huancavelica	0	1	0	1
		Hospital Departamental De Huancavelica	Huando	0	1	0	1
			Yauli	0	1	0	1
		San Juan De Ccarhuacc	Yauli	0	2	0	2
		Yauli	Yauli	0	2	0	2
		Los Angeles De Ccarhuasa	Acoria	0	1	0	1
		Quintaocco	Acostambo	1	0	0	1
		Hospital De Pampas	Pampas	1	0	0	1
		Acoria	Acoria	0	1	0	1
	Ascension	Ascension	0	1	0	1	
	Rodenticidas	Hospital Departamental De Huancavelica	Huancavelica	0	1	0	1
		Paucara	Paucara	0	1	0	1
Pilichaca		Pilichaca	0	1	0	1	
Insec. Org. Fosf. Y Carbamatos	Hosp. Reg. Doc. C. Quir. Daniel Alc.	Huancavelica	0	1	0	1	
	Hosp. Reg. Doc. C. Quir. Daniel Alc.	Pazos	0	1	0	1	
Otros Insecticidas	Hosp. Reg. Doc. C. Quir. Daniel Alc.	San Marcos De Rao	0	0	1	1	
	Hosp. Reg. Doc. C. Quir. Daniel Alc.	Ahuaycha	0	1	0	1	
Rodenticidas	Alc	Vilca	0	1	0	1	
	Hosp. Apoyo Huanta	Lacroya	0	1	0	1	
Ayacucho	Plaguicida No Especificado			2	32	0	34

Fuente: Oficina de Epidemiología

**Tendencia de casos confirmados por Efecto tóxico de plaguicidas. Huancavelica, 2011 - 2025 (SE 32)**



Fuente: Oficina de Epidemiología

**Lesiones por Accidentes de Tránsito**

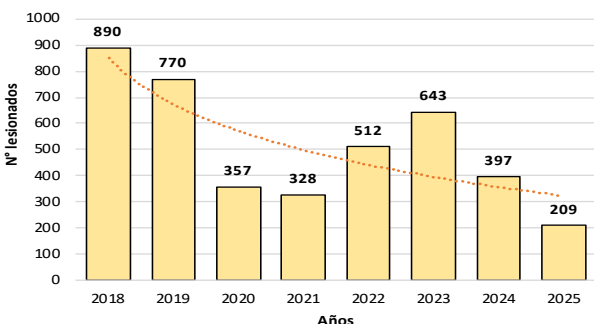
Hasta la semana epidemiológica 32 del presente año, se notificó 209 casos.

**Lesiones por Accidentes de Tránsito, DIRESA Huancavelica S.E. 32 – 2025**

Red	Año					
	2020	2021	2022	2023	2024	2025
ACOBAMBA	3	0	0	1	7	13
ANGARAES	0	45	25	78	81	25
CASTROVIRREYNA	17	26	28	19	4	2
CHURCAMP	5	0	11	7	7	0
ESSALUD	2	0	0	0	0	0
HUANCAVELICA	9	0	0	38	23	3
HUAYTARA	40	0	68	45	11	0
HOSPITAL DPTAL HVCA	202	241	315	296	243	142
TAYACAJA	79	16	65	159	21	24
<b>Total</b>	<b>357</b>	<b>328</b>	<b>512</b>	<b>643</b>	<b>397</b>	<b>209</b>

Fuente: Oficina de Epidemiología

**Tendencia de Lesiones por Accidentes de Tránsito. Huancavelica, 2018 - 2025 (SE 32)**



Fuente: Oficina de Epidemiología

**Intoxicación por Metales**

En la semana epidemiológica 32 del presente año, se notificó 623 casos sospechosos, el año pasado se notificó 1657 casos sospechosos.

**Casos de Intoxicación por Metales, DIRESA Huancavelica S.E. 32 – 2025**

Enfermedad	DIRESA Notificante	EESS notifica	Distrito de Procedencia	Tipo de Diagnóstico			Total		
				P	C	S			
OTROS METALES	Huancavelica	Colcabamba	Colcabamba	0	0	20	20		
		Surcubamba	Surcubamba	0	0	4	4		
		Puerto San Antonio	Roble	0	0	7	7		
		Acostambo	Acostambo	1	0	4	5		
		Andaymarca	Andaymarca	0	0	23	23		
		Ascension	Ascension	0	0	197	197		
		Huachocolpa	Huachocolpa	0	0	10	10		
		Huaribamba	Huaribamba	0	0	4	4		
		Lima	Lima	0	0	2	2		
		Nahumpuquio	?Ahumpuquio	0	0	2	2		
		Pazos	Pazos	0	0	19	19		
		San Cristobal	Huancavelica	0	0	11	11		
		Acobamba	Acobamba	0	0	1	1		
		Ascension	Ascension	0	0	34	34		
		Huachocolpa	Huachocolpa	0	0	1	1		
		Santa Ana	Huancavelica	0	0	158	158		
		Lircay	Lircay	0	0	2	2		
		Paucara	Paucara	0	0	1	1		
		Yauli	Yauli	0	0	5	5		
		Surcubamba	Surcubamba	0	0	8	8		
		METAL NO ESPECIFICADO	Huancavelica	Roble	Roble	0	0	1	1
				Tintay Punco	Tintay Punco	0	0	9	9
				Santa Rosa De Malina	?Ahumpuquio	0	0	1	1
				Chucuna	Acostambo	0	0	1	1
				Huayta Corral	Acostambo	1	0	1	2
				Villa Real Pacchapata	Acostambo	0	0	2	2
				Sacsamarca	Huancavelica	0	0	8	8
				Anla	Huaribamba	0	0	4	4
				Tapo	Huaribamba	0	0	4	4
				Callqui Chico	Ascension	0	0	11	11
				Alfapata	Huancavelica	0	0	28	28
				Quintaocco	Acostambo	0	0	2	2
				Cconacc	Ahuaycha	0	0	2	2
				Ayacancha	Huaribamba	0	0	5	5
				Imperial	Pueblo Libre	0	0	1	1
				San Geronimo	?Ahumpuquio	0	0	1	1
					Huancavelica	0	0	27	27
		<b>Total</b>		<b>2</b>	<b>0</b>	<b>623</b>	<b>625</b>		

Fuente: Oficina de Epidemiología

**Violencia Familiar**

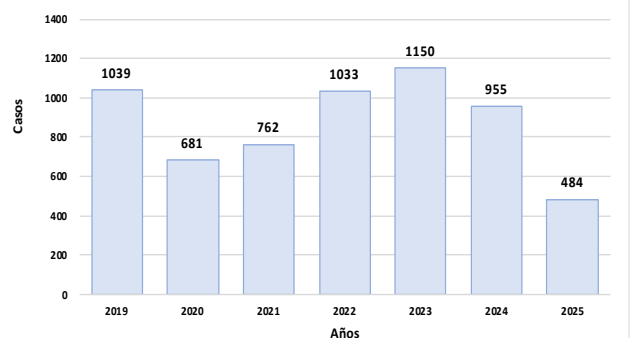
Hasta la semana epidemiológica 32 del presente año, se notificó 484 casos de violencia familiar.

**Casos de Violencia Familiar, DIRESA Huancavelica S.E. 32 – 2025**

Red / Hospital	Año				
	2021	2022	2023	2024	2025
ACOBAMBA	6	31	54	92	59
ANGARAES	67	90	81	47	30
CASTROVIRREYNA	37	43	43	28	13
CHURCAMP	34	52	20	24	18
HUANCAVELICA	176	302	451	416	197
HUAYTARA	20	84	91	46	5
HOSPITAL DTAL HVCA	6	6	4	2	3
TAYACAJA	416	424	406	300	159
<b>Total general</b>	<b>762</b>	<b>1032</b>	<b>1150</b>	<b>955</b>	<b>484</b>

Fuente: Oficina de Epidemiología

**Tendencia de casos de Violencia Familiar. Huancavelica, 2019 - 2025 (SE 32)**



Fuente: Oficina de Epidemiología

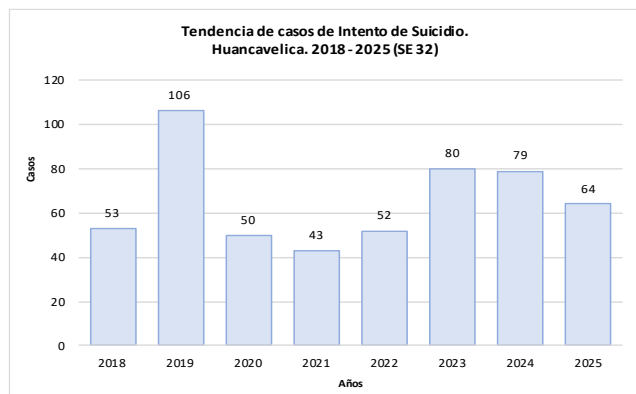
**Intento de Suicidio**

Hasta la semana epidemiológica 32 del presente año, se notificó 64 casos.

Casos de Intento de Suicidio, DIRESA Huancavelica  
S.E. 32 – 2025

PROVINCIA PROCEDENCIA DEL PACIENTE	Año					
	2020	2021	2022	2023	2024	2025
ACOBAMBA	0	1	2	10	3	4
ANGARAES	3	2	1	0	7	2
CASTROVIRREYNA	1	0	0	0	1	0
CHURCAMP	1	5	3	0	1	0
HUANCAVELICA	33	28	24	37	48	33
HUAYTARA	0	0	0	2	4	7
LIMA	0	0	0	0	1	2
TAYACAJA	12	7	22	31	14	15
HUANCAVO	0	0	0	0	0	1
<b>Total general</b>	<b>50</b>	<b>43</b>	<b>52</b>	<b>80</b>	<b>79</b>	<b>64</b>

Fuente: Oficina de Epidemiología



Fuente: Oficina de Epidemiología

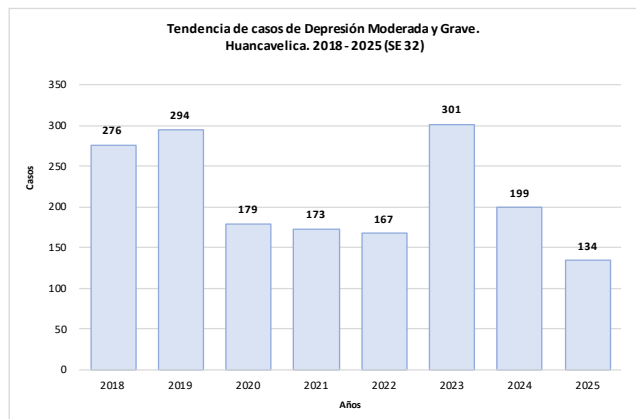
**Depresión Moderada y Grave**

Hasta la semana epidemiológica 32 del presente año, se notificó 134 casos de depresión.

Casos de Depresión Moderada y Grave, DIRESA Huancavelica  
S.E. 32 – 2025

PROVINCIA PROCEDENCIA DEL PACIENTE	Año					
	2020	2021	2022	2023	2024	2025
ACOBAMBA	3	1	2	73	20	8
ANGARAES	28	18	1	27	27	27
CASTROVIRREYNA	0	2	0	0	0	2
CHURCAMP	0	1	20	17	17	8
HUAMANGA	0	0	0	0	1	0
HUANCAVELICA	59	37	66	97	63	36
HUAYTARA	0	0	1	2	18	10
LIMA	0	0	0	0	1	2
PISCO	0	0	0	0	1	0
TAYACAJA	89	114	77	85	51	41
<b>Total general</b>	<b>179</b>	<b>173</b>	<b>167</b>	<b>301</b>	<b>199</b>	<b>134</b>

Fuente: Oficina de Epidemiología



Fuente: Oficina de Epidemiología

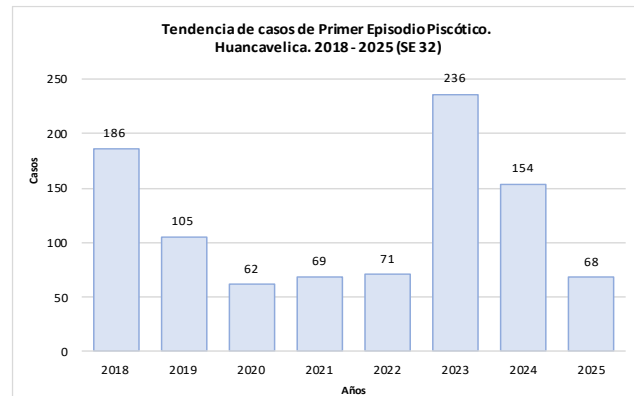
**Primer Episodio Psíquico**

Hasta la semana epidemiológica 32 del presente año, se notificó 68 casos.

Casos de Primer Episodio Psíquico, DIRESA Huancavelica  
S.E. 32 – 2025

PROVINCIA PROCEDENCIA DEL PACIENTE	Año					
	2020	2021	2022	2023	2024	2025
ACOBAMBA	1	2	10	49	26	3
ANGARAES	6	18	1	15	15	10
CHURCAMP	0	1	1	1	1	0
HUANCAVELICA	19	14	46	158	92	41
HUAYTARA	0	0	0	2	0	4
LIMA	0	0	0	0	1	1
TAYACAJA	36	34	13	11	19	7
JAEN	0	0	0	0	0	1
CALLAO	0	0	0	0	0	1
<b>Total general</b>	<b>62</b>	<b>69</b>	<b>71</b>	<b>236</b>	<b>154</b>	<b>68</b>

Fuente: Oficina de Epidemiología



Fuente: Oficina de Epidemiología

**ENFERMEDADES ZOONOTICAS**

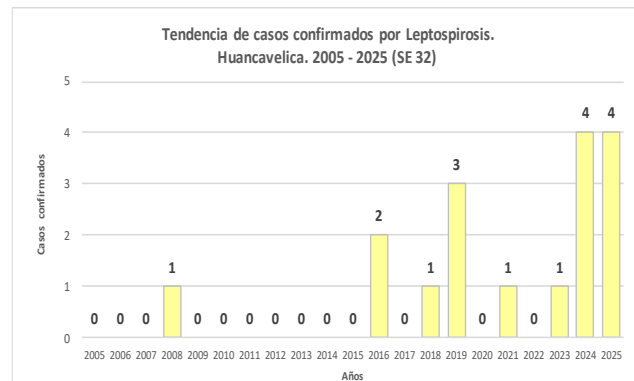
**Leptospirosis**

Hasta la semana epidemiológica 32 del presente año, se tiene notificado 4 casos confirmados procedente de Tarapoto, Pangoa y Huachos; y 7 casos probables procedente de Rosario, Capillas, Santo Tomás de Pata, Churcampa, Chincho, Pampas y Chupamarca.

Casos de Leptospirosis, DIRESA Huancavelica  
S.E. 32 – 2025

DIRESA Notificante	EESS notifica	Distrito de Procedencia	Tipo de Diagnóstico			Total
			P	C	D	
Huancavelica	Acobamba	Rosario	1	0	0	0
	Hospital	Pangoa	0	1	0	0
		Tarapoto	0	1	0	0
	Marcas	Capillas	1	0	0	0
	Huachos	Huachos	0	1	0	0
11Ica	Hospital San Jose De	Chupamarca	1	0	0	0
Junin	Hosp. Reg. Doc. Mater.	Pampas	1	0	0	0
50 Lima Centro	Hosp. Policia Nacional	Acoria	0	0	0	1
	Hosp. Apoyo Jesus	Santo TomasDe Pata	1	0	0	0
05 Ayacucho	Hosp. Regional	Chincho	1	0	0	0
	Ayacucho	Churcampa	1	0	0	0
	Hosp. Essalud	Secclla	0	1	0	0
<b>Total</b>			<b>7</b>	<b>4</b>	<b>0</b>	<b>1</b>

Fuente: Oficina de Epidemiología



Fuente: Oficina de Epidemiología

**ENFERMEDADES METAXENICAS**

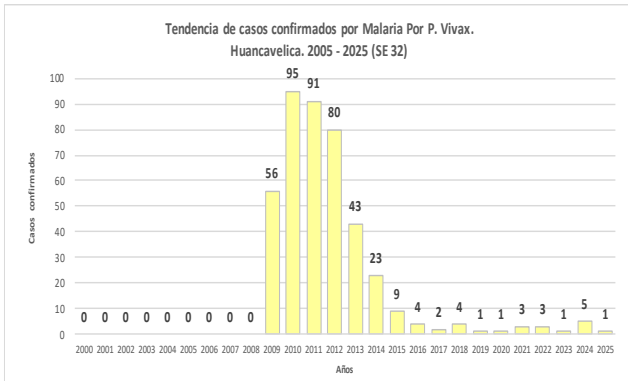
**Malaria**

En la semana epidemiológica 32 del presente año, se tiene notificado 1 caso confirmado.

Casos de Malaria, DIRESA Huancavelica S.E. 32 - 2025

DIRESA Notificante	EESS notifica	Distrito de Procedencia	Tipo de Diagnóstico			Total
			P	C	D	
Huancavelica	Paucarbamba	Canayre	0	1	0	1
<b>Total</b>			<b>0</b>	<b>1</b>	<b>0</b>	<b>1</b>

Fuente: Oficina de Epidemiología



Fuente: Oficina de Epidemiología

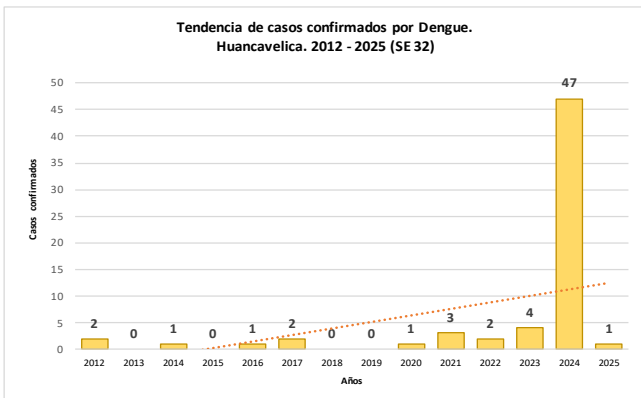
**Denegue**

En la semana epidemiológica 32 del presente año, se tiene confirmado 1 caso importado.

Casos de Dengue, DIRESA Huancavelica S.E. 32 - 2025

Dengue	DIRESA Notificante	EESS notifica	Distrito de Procedencia	Tipo de Diagnóstico			Total
				P	C	D	
Dengue Con Signos De Alarma	Lima Centro	Hosp. Dos De Mayo	Palca	0	0	1	1
		Cii. Internacional San	Ocoyo	0	0	1	1
	Huancavelica	Castrovirreyrna - Essalud	Pisco	0	0	1	1
		Huancavelica	Huancavelica	0	0	1	1
		Hospital Departamental De Huancavelica	Pangoa	0	0	1	1
		Tarapoto	0	0	1	1	
		Willa Rica	0	0	1	1	
		Pisco	0	0	1	1	
		Hospital Essalud Huancavelica	La Tinguiña	0	1	0	1
		San Vicente De	0	0	1	1	
San Luis	0	0	1	1			
Dengue Sin Signos De Alarma	Ica	Pilpichaca	Ica	0	0	1	1
		Santa Ana	Pichari	1	0	0	1
	Lima Centro	Villa De Arma	Capillas	0	0	1	1
		Marcas	Capillas	0	0	4	4
	Lima Sur	San Juan De	Chincha Alta	0	0	1	1
		Hospital San Jose De	Huachos	0	0	1	1
	Lima Centro	Santa Maria	Acoria	0	0	1	1
		Hosp. Emergencias	Anta	0	0	1	1
	Lima Sur	Hosp. Emergencias Grau	Ascension	0	0	1	1
		San Hilarion	Tantara	0	0	1	1
<b>Total general</b>	C.M.I. Ollantay	Wilca	0	0	1	1	
		<b>Total</b>	<b>1</b>	<b>1</b>	<b>25</b>	<b>27</b>	

Fuente: Oficina de Epidemiología

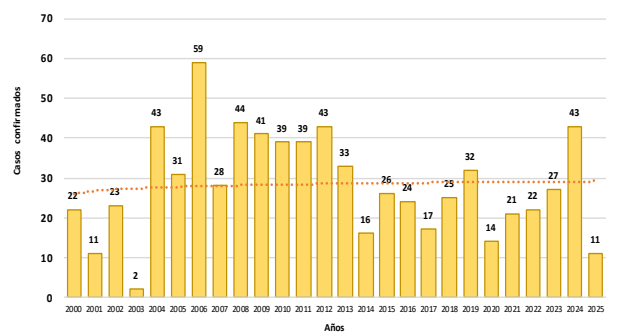


Fuente: Oficina de Epidemiología

**Leishmaniosis**

En la semana epidemiológica 32 del presente año, se notificó 24 casos, de los cuales 3 son probables y 11 confirmados.

Tendencia de casos confirmados de Leishmaniosis. Huancavelica. 2000 - 2025 (SE 32)



Fuente: Oficina de Epidemiología

Casos de Leishmaniosis, DIRESA Huancavelica S.E. 32 - 2025

DIRESA Notificante	Diagnostico	EESS notifica	Distrito de Procedencia	Tipo de Diagnóstico			Total			
				P	C	D				
Huancavelica	L. Cutánea	Hospital Departamental De Huancavelica	Acobamba	Ayahuanco	0	1	0	1		
			Anco	Anco	0	1	0	1		
			Churcampa	Vizcatan Del Ene	0	1	0	1		
				Canayre	0	1	0	1		
				Churcampa	0	1	0	1		
			Paucarbamba	Liochegua	0	1	0	1		
				Santillana	0	0	1	1		
				Liochegua	0	0	1	1		
				Mazamari	1	0	1	2		
				Paucara	0	0	1	1		
				Satipo	0	0	1	1		
				Rio Negro	0	0	1	1		
				Villa Rica	0	0	1	1		
				Parcoy	0	0	1	1		
				Liochegua	0	1	0	1		
			Alianza Andino	Vizcatan Del Ene	0	1	0	1		
				Pichari	2	0	0	2		
			Dos De Mayo	Ayahuanco	0	1	0	1		
				Puerto San Antonio	Kimiri	0	1	0	1	
			Locroja	Tambopata	0	1	0	1		
				La Merced	0	0	1	1		
			50 Lima Centro	L. Mucocutánea	Hosp. Dos De Mayo	Huaytara	0	0	1	1
			<b>Total</b>				<b>3</b>	<b>11</b>	<b>10</b>	<b>24</b>

Fuente: Oficina de Epidemiología

**Enfermedad de Carrion**

En la semana epidemiológica 32 del presente año, no se notificó casos, el caso notificado por la DIRIS Lima Centro fue descartado.

Casos de Enfermedad de Carrion, DIRESA Huancavelica S.E. 32 - 2025

DIRESA Notificante	EESS notifica	Distrito de Procedencia	Tipo de Diagnóstico			Total
			P	C	D	
50 Lima Centro	Hosp. Dos De Mayo	Acobamba	0	0	1	1
<b>Total</b>			<b>0</b>	<b>0</b>	<b>1</b>	<b>1</b>

Fuente: Oficina de Epidemiología

**Fasciolosis**

En la semana epidemiológica 32 del presente año, no se notificó casos, hasta la presente semana se tiene notificado 5 casos.

Casos de Fasciolosis, DIRESA Huancavelica S.E. 32 - 2025

DIRESA Notificante	EESS notifica	Distrito de Procedencia	Tipo de Diagnóstico			Total
			P	C	D	
Huancavelica	Paucarbamba	Pachamarca	0	1	0	1
		Liochegua	0	1	0	1
		Paucarbamba	0	1	0	1
		Aurahua	0	1	0	1
		Pichuta	0	1	0	1
<b>Total</b>			<b>0</b>	<b>5</b>	<b>0</b>	<b>5</b>

Fuente: Oficina de Epidemiología

**MONITOREO DE UNIDADES NOTIFICANTES**

Al terminar la semana epidemiológica 32 del 2025, la Dirección Regional de Salud de Huancavelica tuvo un puntaje ponderado de 84.93 de 100 puntos disponibles, lo que indica que se está realizando una vigilancia no óptima. Unidades notificantes con notificación negativa (no tuvieron casos de EDAs, IRAs o enfermedades de notificación individual):

**Red Huancavelica:** 12 establecimientos

**Red Acobamba:** 15 establecimientos

**Red Angaraes:** 04 establecimientos

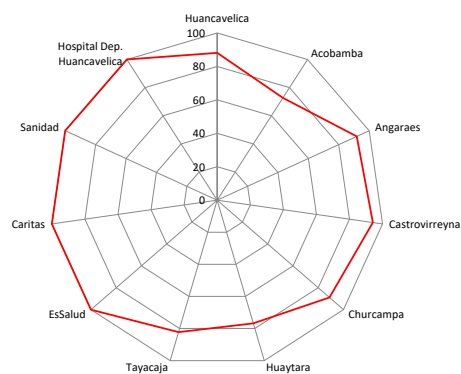
**Red Castrovirreyna:** 02 establecimientos

**Red Churcampa:** 04 establecimientos

**Red Huaytará:** 10 establecimientos

**Red Tayacaja:** 16 establecimientos

**Puntaje de Cobertura de la Información del Sistema de Vigilancia Epidemiológica - Huancavelica SE 32 - Año 2025**



Fuente: Oficina de Epidemiología

La información del presente Boletín, procede de la notificación de todas las unidades notificantes e informantes de la Red Nacional de Epidemiología (RENACE).

La RENACE está conformada por establecimientos del MINSA, EsSALUD y otros del sector en sus diferentes niveles de la Región de Salud de Huancavelica.

El Boletín Epidemiológico Semanal es una publicación de la Oficina de Epidemiología de la Dirección Regional de Salud de Huancavelica.

**La información contenida en el Boletín es actualizada semanalmente. Los datos y análisis son provisionales y pueden estar sujetos a modificación.**

Esta información es suministrada semanalmente por la Red Nacional de Epidemiología (RENACE) cuya fuente es el Registro Semanal de Enfermedades y Eventos Sujetos a Notificación Inmediata o Semanal. La Semana Epidemiológica concluye al término de las actividades del día sábado.

El Comité Editorial a través de la Oficina de Epidemiología de la Diresa Huancavelica, agradece anticipadamente las contribuciones al Boletín.

## TERMINOS EPIDEMIOLOGICOS MAS USADOS

### **Brote**

Una epidemia localizada o un aumento localizado en la incidencia de una enfermedad en una localidad, pueblo o una institución cerrada.

### **Caso**

En epidemiología se refiere a una persona de la población, o de un grupo de estudio, que posee una enfermedad particular, trastorno sanitario o un proceso que está sometido a investigación.

### **Caso autóctono**

En epidemiología de una enfermedad infecciosa, un caso de origen local. Literalmente, una infección adquirida localmente.

### **Caso importado**

En epidemiología de una enfermedad infecciosa, un caso que ha ingresado a una región por tierra, mar o por transporte aéreo, a diferencia de uno adquirido localmente.

### **Cobertura**

Porcentaje de la población programada que recibió o recibe una determinada atención o servicio efectivo.

### **Contacto**

Cualquier persona o animal cuya asociación con un individuo o animal infectado, o con un ambiente contaminado, haya creado la posibilidad de contraer la infección.

### **Definición de caso**

Es el conjunto de criterios de diagnóstico que se debe cumplir con el propósito de identificar una persona como un caso de una enfermedad en particular. La definición puede basarse en criterios clínicos, de laboratorio o ambos, o como un sistema de puntuación para cada criterio del cuadro clínico de la enfermedad.

### **Enfermedad transmisible**

Cualquier enfermedad causada por un agente infeccioso específico, o sus productos tóxicos, que se manifiesta por la transmisión del mismo agente o sus productos, de una persona o animal infectado o de un reservorio inanimado a un huésped susceptible. La transmisión puede ser en forma directa o indirecta a través de un huésped intermediario (de naturaleza vegetal o animal) o por un vector o por un agente inanimado.

### **Epidemia**

Manifestación de casos de una enfermedad (o un brote), en una comunidad o región, con una frecuencia que exceda netamente a la incidencia normal prevista.

### **Epidemia por fuente común**

Cuando un humano o animal o vehículo específico ha sido el principal medio de transmisión del agente hacia los casos identificados.

### **Incidencia**

Es el número de casos nuevos que aparecen en un período de tiempo dado, en una población conocida.

### **Infección oportunista**

Infección por microorganismos que son normalmente inocuos (Vg. gérmenes comensales en el ser humano), pero que se vuelven patógenos cuando está comprometido el sistema inmunitario del organismo.

### **Letalidad**

Número de defunciones ocurridas en un grupo afectado por un daño determinado.

### **Morbilidad**

Cualquier cambio en el estado de bienestar físico o mental. Puede expresarse en términos de personas enfermas.

### **Mortalidad**

Defunciones ocurridas en la población (sana o enferma), en un período y lugar determinados.

### **Muerte Materna**

Es la muerte de una mujer mientras está embarazada o dentro de los 42 días siguientes a la terminación del embarazo, independiente de su duración y lugar, debida a cualquier causa relacionada con la gestación o agravada por esta o con su forma de atención, pero no por causas accidentales o incidentales.

### **Muerte materna tardía**

Es la muerte de una mujer por causas obstétricas directas o indirectas, después de los 42 días siguientes a la terminación del embarazo.

### **Notificación de una enfermedad**

Comunicación oficial, a la autoridad correspondiente, de la existencia de una enfermedad transmisible o de otra naturaleza en seres humanos y animales.

### **Pandemia**

Epidemia que ocurre en todo el mundo o afecta un área muy amplia; cruzan los límites internacionales y afecta a un número grande de personas.

### **Población**

Todos los habitantes de un país o área determinada, considerado en conjunto. Número de habitantes de un país o área. En un muestreo se refiere a la colección completa de unidades de las cuales se puede extraer una muestra y no necesariamente referida a una población de personas. Las unidades pueden ser instituciones, registros o hechos.

### **Población en riesgo**

Grupo de habitantes de un país o área determinada que presentan factores personales, sociales y/o ambientales que condicionan o facilitan la adquisición de una o más enfermedades.

### **Riesgo**

Probabilidad de que ocurra un hecho, por ejemplo, de que un individuo enferme o muera, dentro de un período de tiempo o edad determinados.

### **Tasa**

Es la medida de frecuencia con la que ocurre un evento en una población determinada, ya sea en algún instante o durante un período de tiempo en particular.

### **Tasa de ataque**

Es el número de personas que contraen la enfermedad en relación a todo el grupo expuesto a dicha enfermedad. Se expresa en porcentaje.

### **Tasa de incidencia**

Es la tasa de nuevos acontecimientos en una población. El numerador es el número de nuevos acontecimientos que se producen en un período determinado y el denominador es la población en riesgo de presentar el evento de interés durante dicho período.

### **Tasa de letalidad**

Proporción de casos de una determinada afección cuya evolución es mortal dentro de un período específico de tiempo.

### **Tasa de morbilidad**

Es la frecuencia (incidencia o prevalencia) de la enfermedad o daño en una población.

### **Tasa de mortalidad**

Proporción de población que fallece durante un período específico. El numerador es el número de personas que mueren en este período y el denominador es el tamaño de la población.

### **Tendencia temporal**

Cambios producidos durante un período prolongado de tiempo, generalmente en años o décadas.

### **Transmisión**

Es la transmisión de agentes infecciosos. Se refiere a cualquier mecanismo mediante el cual un agente infeccioso es diseminado desde una fuente o reservorio a una persona. La transmisión puede ser de dos tipos:

**Directa.** Es la difusión directa por roces, besos, o por proyección de gotitas sobre la conjuntiva, u otras mucosas, al estornudar, toser, hablar, gritar, entre otros.

**Indirecta.** Es la difusión por vehículos de diversos materiales u objetos contaminados denominados fómites (juguetes, pañuelos, ropa, etc.). También se refiere a la difusión a través de vectores.

### **Vector**

Portador que transfiere un agente infeccioso de un huésped a otro. Principalmente es un animal (generalmente un artrópodo).

**Fuente: "Protocolos de la Vigilancia Epidemiológica Parte I" - Oficina General de Epidemiología - MINSA - PERU/MINSA/OGE- 04/001 & Serie de Normas de Vigilancia Epidemiológica en Salud Pública.**