

Boletín Epidemiológico N° 36 - 2024

Del 1 al 7 de setiembre
del 2024

GOBIERNO REGIONAL DE HUANCAVELICA
DIRECCION REGIONAL DE SALUD HUANCAVELICA
OFICINA DE EPIDEMIOLOGIA



OFICINA DE EPIDEMIOLOGIA

LEONCIO HUAYLLANI TAYPE
Governador Regional de Huancavelica

M.C. OSCAR ZUÑIGA VARGAS
Director Regional de Salud Huancavelica

M.V. DAVID TEODORO ENRIQUEZ CUSI
Supervisor I de la Oficina de Epidemiología

EQUIPO TECNICO

Obs. Luz Graciela Condori Baltazar
Lic. Mariluz Enríquez Nateros
Bach.Ing. Doriano Riveros Huachohuilca
Ing. José A. Munarriz Villafuerte
Lic. Flor de María Aranda Rojas
Sec. Isela Quispe Chancas

INDICE

Enfermedades de Notificación Semanal
Enfermedades de Notificación Individual
Muerte Materna y Perinatal
Enfermedades Transmisibles
Enfermedades No Transmisibles
Enfermedades Inmunoprevenibles
Monitoreo de Unidades Notificantes
Términos Epidemiológicos

MINSA: INEN DESCENTRALIZA LA LUCHA CONTRA EL CÁNCER EN HUANCAVELICA

Exitosa campaña gratuita de despistaje beneficiosa a población vulnerable y fortalece la atención oncológica en la región

El Ministerio de Salud (Minsa) informa que el Instituto Nacional de Enfermedades Neoplásicas (INEN) ha llevado a cabo una exitosa campaña gratuita de despistaje de cáncer en la región de Huancavelica, como parte de sus esfuerzos por descentralizar la atención especializada en oncología.

La campaña, realizada los días 4 y 5 de setiembre en el Hospital Departamental Huancavelica, contó con la participación de cerca de 50 profesionales de la salud, quienes brindaron servicios de despistaje a pacientes con alta sospecha de cáncer.

El Dr. Jimmy Quispe Dionicio, médico asistente del Departamento de Promoción de la Salud, Prevención y Control Nacional del Cáncer del INEN, destacó que la campaña ha permitido identificar y tratar lesiones precancerosas en pacientes de alto riesgo en cuanto a cáncer de mama, cuello uterino, próstata y piel.

El especialista resaltó que el INEN realiza estas acciones en regiones con la participación de un equipo multidisciplinario de profesionales de salud, equipamiento e insumos, para brindar tamizaje, tratamiento y despistajes de estos cánceres que agobian a la población.

Por su parte, la Lic. Aurea Consuelo Castro Salazar, directora adjunta de la Diresa Huancavelica, señaló que la campaña permitió contribuir a reducir la mortalidad de cáncer de cuello uterino, mama, próstata y piel en la región. "El cáncer no avisa, por ello es fundamental prevenir y acudir a los establecimientos de salud para el diagnóstico oportuno de esta enfermedad", indicó la funcionaria.

Además de los servicios de despistaje, la campaña incluyó una feria informativa en promoción y prevención en cáncer, donde se brindaron sesiones educativas de los cánceres más prevalentes y consejería individualizada al público.

Asimismo, el equipo del INEN realizó una capacitación al personal de salud local, abordando temas en prevención, detección y manejo de lesiones precancerosas de cuello uterino. En estas jornadas participaron la Dra. Marcy Ramos Flores y la Lic. Daysi Sánchez, integrantes del Departamento de Promoción de la Salud, Prevención y Control Nacional del Cáncer del INEN.

Con esta iniciativa, el INEN reafirma su compromiso en mejorar la atención oncológica a nivel nacional, a través de estrategias para fortalecer la Atención Primaria de Salud, la creación de redes de atención oncológica, el uso de tecnologías de telemedicina, y la educación y concientización de la población.

Esta campaña es un ejemplo tangible de los esfuerzos del Minsa y el INEN por llevar atención especializada a las regiones más necesitadas del país, contribuyendo así a la lucha contra el cáncer en todo el territorio nacional.

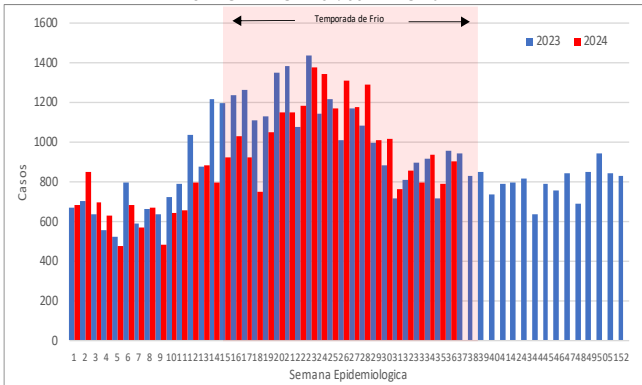
<https://www.gob.pe/institucion/minsa/noticias/1020020-minsa-inen-descentraliza-la-lucha-contra-el-cancer-en-huancavelica>

ENFERMEDADES DE NOTIFICACION SEMANAL

INFECCIONES RESPIRATORIAS AGUDAS (IRAS)

En la semana epidemiológica 36, se han notificado 905 casos de infecciones respiratorias agudas no neumónicas en niños <5 años. Actualmente hasta la presente S.E. se han notificado 32440 casos; 4.98% menos que el año 2023 (el año pasado hasta la presente semana se notificaron 34139 casos).

CURVA EPIDÉMICA DE CASOS DE INFECCIONES RESPIRATORIAS AGUDAS (NO NEUMÓNICAS EN < 5 AÑOS POR SEMANA EPIDEMIOLOGICA – DIRESA HUANCVELICA - SE. 36 – AÑO 2024

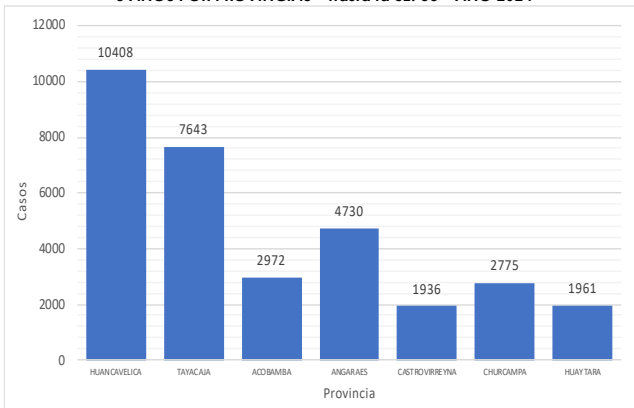


Fuente: Oficina de Epidemiología

El 55.67% de los casos han sido notificados en las provincias de Huancavelica (10408 casos) y Tayacaja (7643 casos).

La incidencia acumulada regional a la presente semana es de 994.24 x cada 1 000 niños < 5 años.

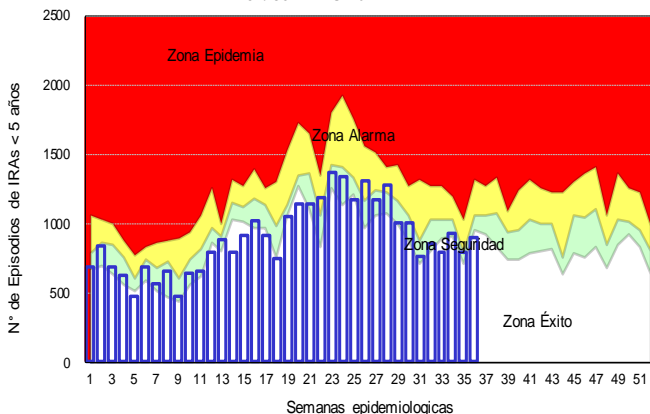
DISTRIBUCIÓN DE CASOS DE IRAS (NO NEUMONIAS) <5 AÑOS POR PROVINCIAS – hasta la SE. 36 – AÑO 2024



Fuente: Oficina de Epidemiología

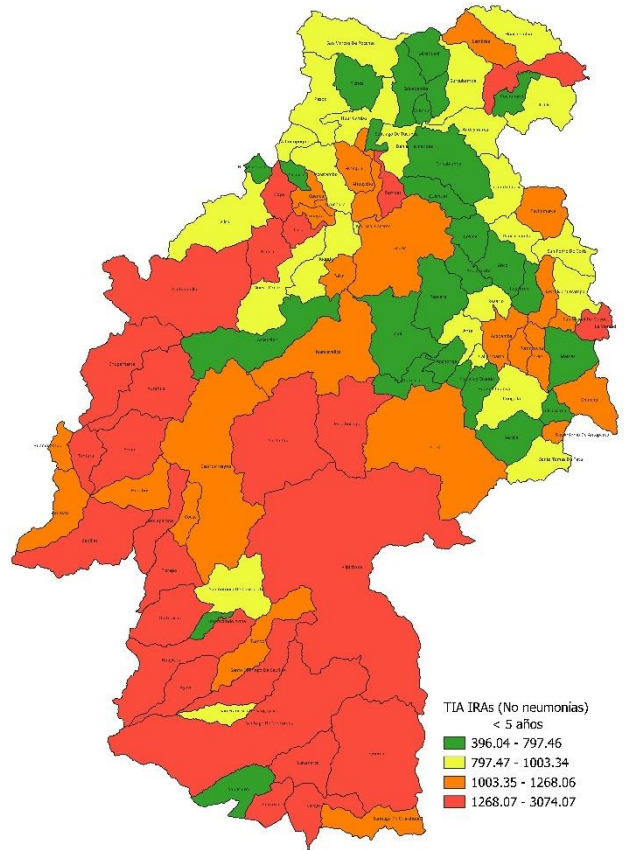
De acuerdo al canal endémico observamos que el número de casos registrados es menor a lo esperado y nos encontramos en la **zona de éxito**.

CANAL ENDEMICO DE IRAS (NO NEUMONIAS) <5 AÑOS SE. 36 – AÑO 2024



Fuente: Oficina de Epidemiología

MAPA DISTRITAL DE INCIDENCIA ACUMULADA POR IRAS EN < 5 AÑOS SE. 36. – AÑO 2024



Fuente: Oficina de Epidemiología

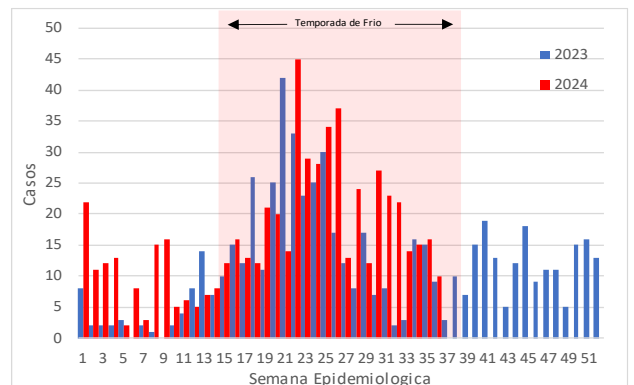
Los distritos que se encuentran en riesgo por alta incidencia acumulada de casos son Santa Ana (3074.07), Huaytara (2379.68), Arma (2312.5), Cordova (2145.16), Laria (1913.04), Mollepampa (1888.89), Santo Domingo De Capillas (1852.94), Capillas (1840.43), Moya (1772.73) y Ocoyo (1743.59).

Los distritos donde se notificaron más casos son Huancavelica (3722), Lircay (2978), Yauli (1972), Acoria (1885), Pampas (1676), Colcabamba (928), Acobamba (851), Daniel Hernandez (799), Ascension (778) y Paucara (706).

SOB O ASMA

En la semana epidemiológica 36, se han notificado 10 casos de síndrome obstructivo bronquial en niños <5 años. Actualmente hasta la presente S.E. se han notificado 590 casos; 40.14% más que el año 2023 (el año pasado hasta la presente semana se notificaron 421 casos).

CURVA EPIDEMICA DE CASOS DE SOB – ASMA EN < 5 AÑOS POR SEMANA EPIDEMIOLOGICA DIRESA HUANCVELICA – SE. 36 – AÑO 2024

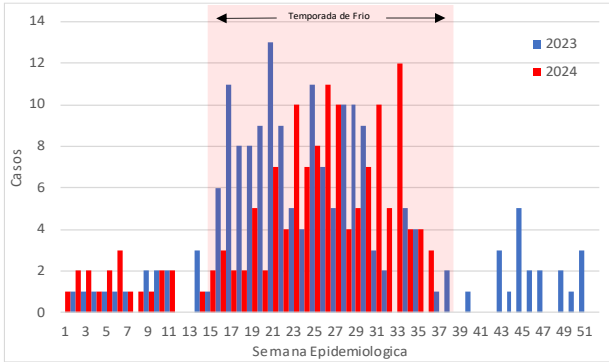


Fuente: Oficina de Epidemiología

NEUMONÍAS EN MENORES DE 5 AÑOS

En la semana epidemiológica 36, se han notificado 3 casos de neumonía en niños <5 años. Actualmente hasta la presente S.E. se han notificado 146 casos; 5.81% menos que el año 2023 (el año pasado hasta la presente semana se notificaron 155 casos).

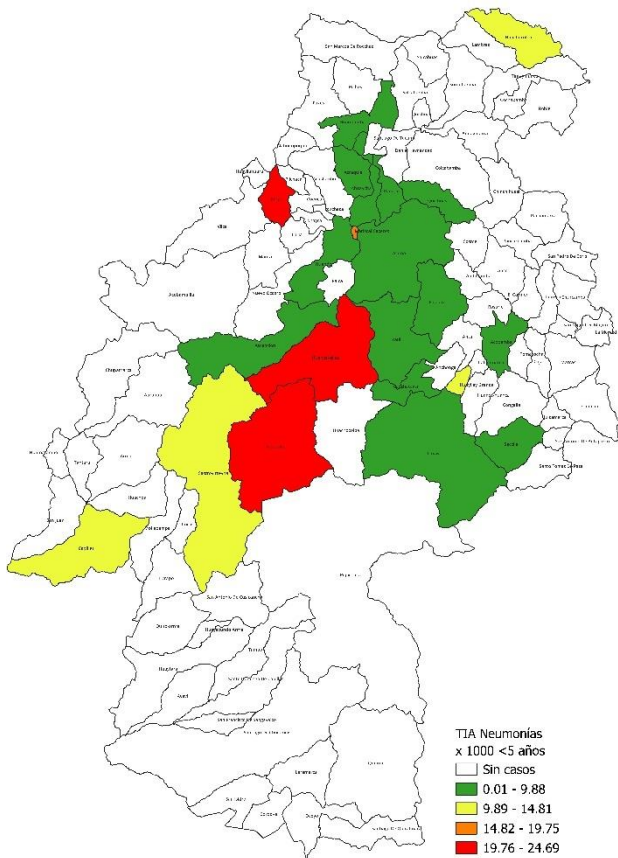
CURVA EPIDÉMICA DE CASOS DE NEUMONIAS < 5 AÑOS POR SEMANA EPIDEMIOLOGICA DIRESA HUANCVELICA - SE. 36 - AÑO 2024



Fuente: Oficina de Epidemiología

El 70% de los casos han sido notificados en la provincia de Huancavelica (101 casos).

MAPA DISTRITAL DE INCIDENCIA ACUMULADA POR NEUMONIAS EN < 5 AÑOS SE 36 - AÑO 2024

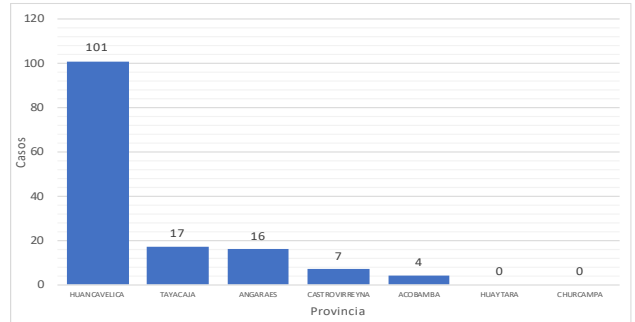


Fuente: Oficina de Epidemiología

La incidencia acumulada regional a la presente semana es de 4.45 x cada 1 000 niños < 5 años.

Los distritos que se encuentran en riesgo por alta incidencia acumulada de casos son Santa Ana (24.69), Moya (22.73), Huancavelica (22.28), Mariscal Cáceres (16.39), Huachocolpa (11.05), Capillas (10.64),Castrovirreyña (10.2),Huayllay Grande (9.9), Pampas (9.69) y Ascension (6.31).

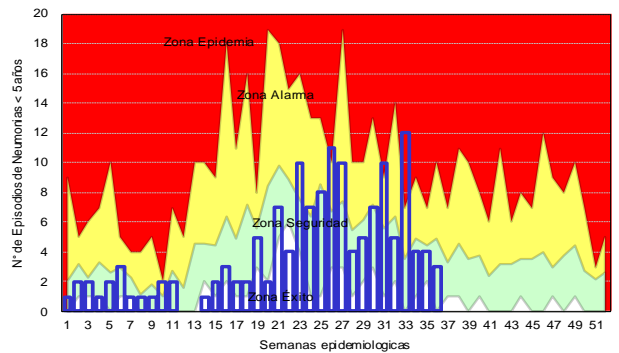
DISTRIBUCIÓN DE CASOS DE NEUMONIAS EN <5 AÑOS POR PROVINCIAS - hasta la SE. 36 - AÑO 2024



Fuente: Oficina de Epidemiología

Los distritos donde se notificaron más casos son Huancavelica (72), Lircay (13), Yauli (12), Pampas (10), Ascension (7), Acoria (5), Castrovirreyña (4), Acobamba (3), Huando (3) y Ahuaycha (2).

CANAL ENDEMICO DE NEUMONIAS EN <5 AÑOS SE 36 - AÑO 2024



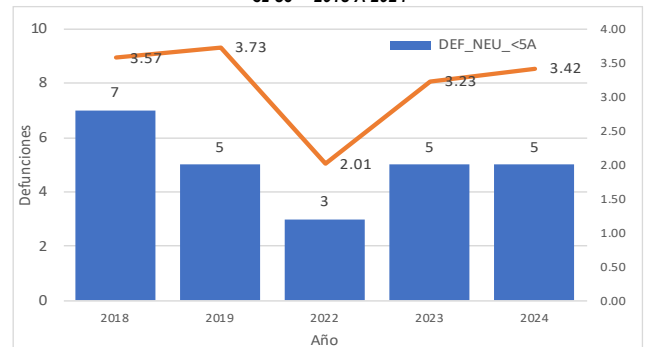
Fuente: Oficina de Epidemiología

De acuerdo al canal endémico observamos que el número de casos registrados es menor a lo esperado por lo que nos encontramos en **zona de seguridad** de acuerdo al canal endémico elaborado para 7 años.

DEFUNCIONES POR NEUMONÍAS EN MENORES DE 5 AÑOS

En la presente semana epidemiológica no se notificó defunciones. Hasta la presente semana se han notificado 5 defunciones, 3 intrahospitalarias y 2 en comunidad. El año pasado hasta la presente semana epidemiológica se tenía notificado 5 defunciones.

DEFUNCIONES Y TASA DE LETALIDAD EN MENORES DE 5 AÑOS, HASTA LA SE 36 - 2018 A 2024



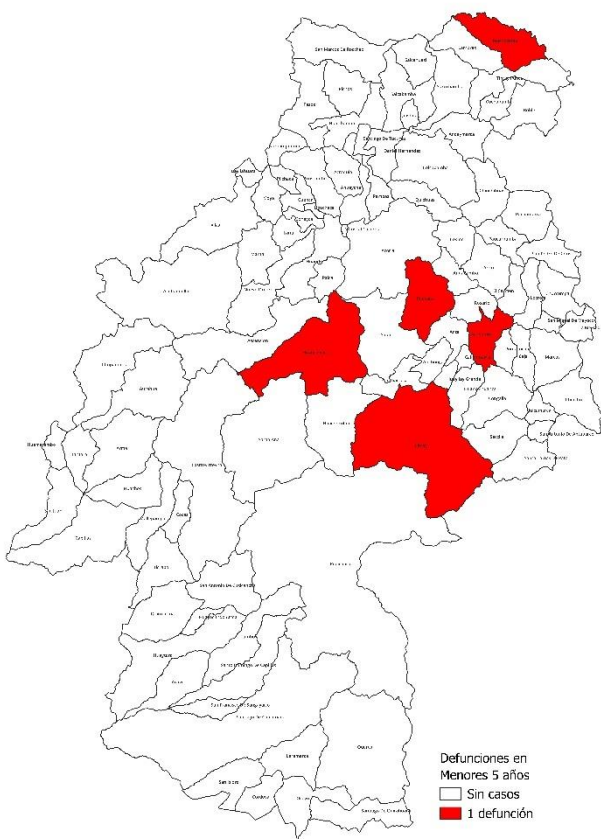
Fuente: Oficina de Epidemiología

DEFUNCIONES POR NEUMONÍAS EN MENORES DE 5 AÑOS - SE 36 - 2023 (POR PROVINCIA DE PROCEDENCIA)

S.E.	EESS que notifica	Distrito Procedencia	Intrahospitalarias			Extrahospitalarias			Total	
			<2m	2-11m	1-4a	<2m	1-4a	Total		
6	Hospital Departamental De Huancavelica	Acobamba	0	0	0	0	1	0	1	1
19	Huachocolpa	Huachocolpa	0	0	0	0	1	0	1	1
25	Hospital Departamental De Huancavelica	Lircay	0	0	1	1	0	0	0	1
26	Huancavelica	Huancavelica	0	1	0	1	0	0	0	1
		Paucara	0	1	0	1	0	0	0	1
		Total	0	2	1	3	1	1	0	5

Fuente: Oficina de Epidemiología

**DEFUNCIONES POR NEUMONÍAS EN MENORES DE 5 AÑOS - SE 36 - 2024
(POR DISTRITO DE PROCEDENCIA)**

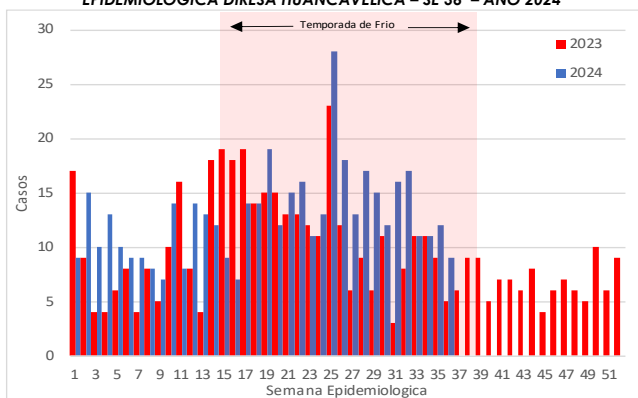


Fuente: Oficina de Epidemiología

NEUMONÍAS EN MAYORES DE 5 AÑOS

En la semana epidemiológica 36, se han notificado 9 casos de neumonía en mayores de 5 años. Actualmente hasta la presente S.E. se han notificado 460 casos; 19.79% más que el año 2023 (el año pasado hasta la presente semana se notificaron 384 casos).

CURVA EPIDEMICA DE NEUMONIAS EN MAYORES DE 5 AÑOS POR SEMANA EPIDEMIOLOGICA DIRESA HUANCAMELICA - SE 36 - AÑO 2024

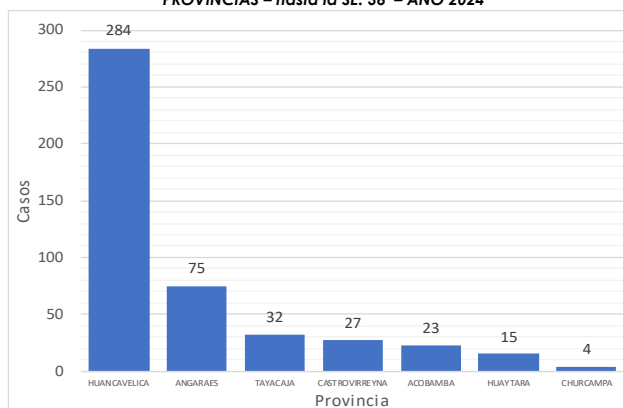


Fuente: Oficina de Epidemiología

Los distritos que se encuentran en riesgo por alta incidencia acumulada de casos son Castrovirreyna (7.67), Huancavelica (6), Ccochaccasa (5.18), Santiago De Chocorvos (4.28), Moya (3.8), Anta (3.26), Pilpichaca (3.08), Santa Ana (2.98), Lircay (2.31) y Palca (2.18).

Los distritos donde se notificaron más casos son Huancavelica (222), Lircay (49), Castrovirreyna (23), Acoria (18), Ascension (18), Ccochaccasa (15), Pampas (15), Anta (10), Yauli (10) y Acobamba (10).

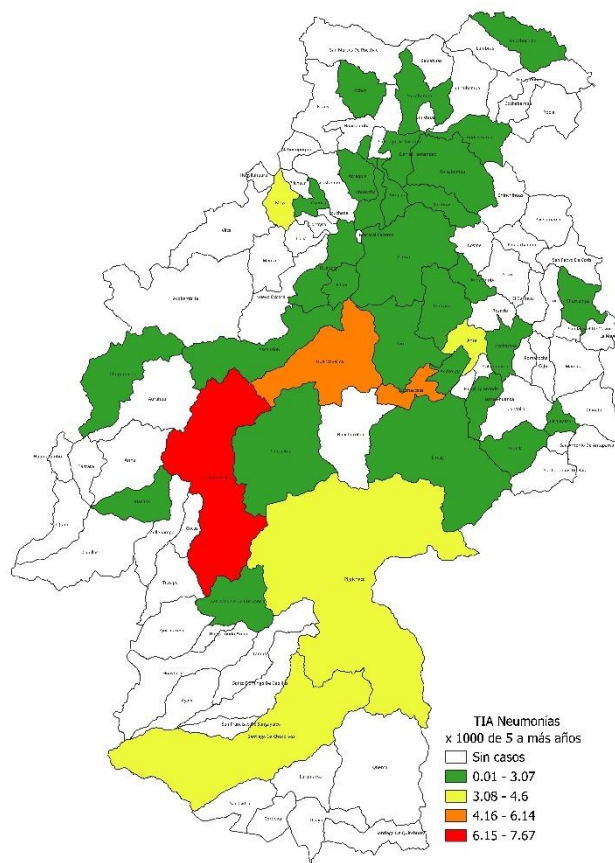
DISTRIBUCIÓN DE CASOS DE NEUMONIAS EN MAYORES DE 5 AÑOS POR PROVINCIAS - hasta la SE. 36 - AÑO 2024



Fuente: Oficina de Epidemiología

El 78.04% de los casos han sido notificados en las provincias de Huancavelica (284 casos) y Angaraes (75 casos).

MAPA DISTRITAL DE INCIDENCIA ACUMULADA DE NEUMONÍAS EN MAYORES DE 5 AÑOS - SE 36 - AÑO 2024



Fuente: Oficina de Epidemiología

DEFUNCIONES POR NEUMONÍAS EN MAYORES DE 5 AÑOS

En la presente semana epidemiológica se notificó 1 defunción. Hasta la presente semana se han notificado 30 defunciones, 17 intrahospitalarias y 13 en comunidad. El año pasado hasta la presente semana epidemiológica se tenía notificado 46 defunciones.

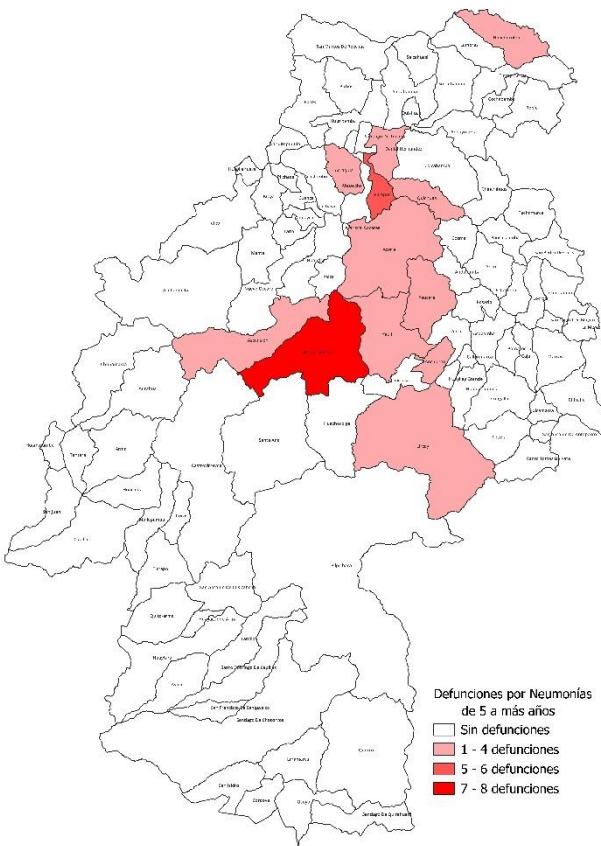
La tasa de letalidad para el presente año hasta la semana epidemiológica 36 es de 6.52 x 100 casos > 5 años afectados por neumonía.

**DEFUNCIONES POR NEUMONÍAS DE 5 A MÁS AÑOS - SE 36 - 2023
(POR PROVINCIA DE PROCEDENCIA)**

Provincia de procedencia	Distrito de procedencia	EESS Notificia	Intrahospitalarias				Extrahospitalarias				Total	
			Edad 0-9a	10-19a	20-59a	60 a +	Edad 0-9a	10-19a	20-59a	60 a +		
Acobamba	Paucara	Hospital Departamental De Huancavelica	0	0	0	1	0	0	0	0	1	
Angaraes	Anchonga	Buenos Aires De Parco	0	0	0	0	0	0	0	1	1	
	Lircay	Hospital Departamental De Huancavelica	0	0	0	1	0	0	0	1	2	
Huancavelica	Acoria	Hospital Departamental De Huancavelica	0	0	0	1	0	0	0	2	3	
	Ascension	Hospital Essalud Huancavelica	0	0	0	1	0	0	0	0	1	
	Huancavelica	Hospital Departamental De Huancavelica	0	0	1	3	4	0	0	1	5	
	Huancavelica	Hospital Essalud Huancavelica	0	0	0	3	3	0	0	0	3	
Tayacaja	Yauli	Hospital Departamental De Huancavelica	0	0	0	1	1	0	0	0	1	
	Acrquia	Hospital De Pampas	0	0	0	1	1	0	0	2	3	
	Daniel Hernandez	Hospital De Pampas	0	0	0	1	1	0	0	0	1	
	Huachocolpa	Hospital De Pampas	0	0	1	0	1	0	0	0	1	
	Pampas	Hospital De Pampas	0	0	0	2	2	0	0	4	6	
Quichuas	Hospital De Pampas	0	0	0	0	0	0	0	2	2		
Total			0	0	2	15	17	0	0	13	13	30

Fuente: Oficina de Epidemiología

**MAPA DISTRITAL DE DEFUNCIONES POR NEUMONIAS EN MAYORES DE 5 AÑOS
SE 36 - AÑO 2024**



Fuente: Oficina de Epidemiología

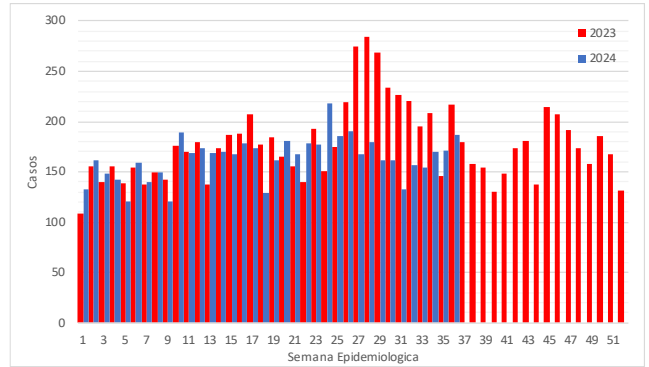
ENFERMEDADES DIARREICAS AGUDAS (EDAS)

EDAs Acuosas

En la presente semana epidemiológica 36 se notificaron 572 casos de los cuales 385 casos; (32.69%) se presentaron en niños menores de 5 años. Actualmente se han notificado 17748 casos de los cuales 5894 casos se presentaron en menores de 5 años de edad. El año pasado hasta la presente semana se registraron 10902 casos de los cuales 6534 se atendieron en menores de 5 años.

Los distritos que se encuentran en riesgo por alta incidencia acumulada de casos son Huaytara (427.81), Mariscal Caceres (426.23), Cochabamba (395.6), Capillas (340.43), Mollepampa (333.33), Aurahua (319.15), Moya (318.18), Laramarca (315.79), San Miguel De Mayocc (313.43) y La Merced (302.33).

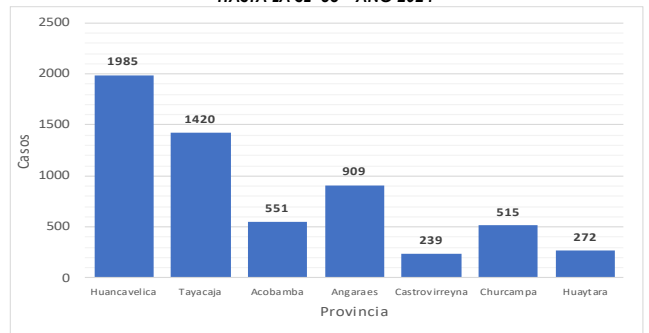
**CURVA EPIDEMICA DE EDAS ACUOSAS < 5 AÑOS POR SEMANA EPIDEMIOLOGICA
DIRESA HUANCVELICA - SE 36 - AÑO 2024**



Fuente: Oficina de Epidemiología

La tasa de incidencia acumulada de EDAs Acuosas es de 180.63 x 1000 < 5 años.

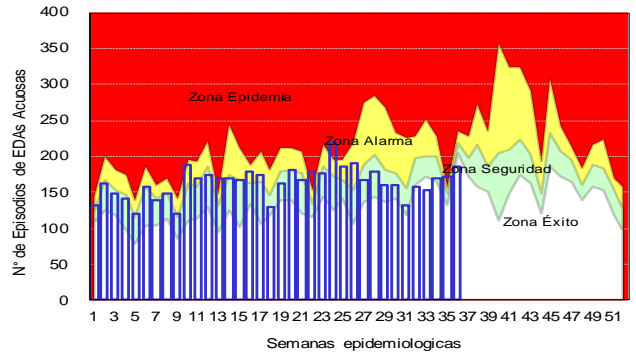
**DISTRIBUCION DE EDAS ACUOSAS POR PROVINCIAS EN MENORES DE 5 AÑOS
HASTA LA SE 36 - AÑO 2024**



Fuente: Oficina de Epidemiología

Las provincias de Huancavelica y Tayacaja han notificado 1985 y 1420 casos en menores de 5 años, que representan el 65.96% de la región Huancavelica.

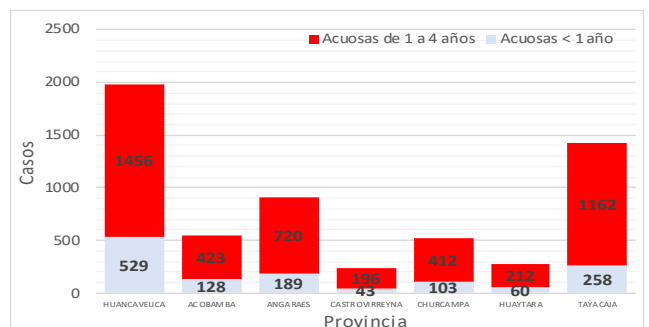
**CANAL ENDEMICO DE EDAS ACUOSAS EN <5 AÑOS
SE 36 - AÑO 2024**



Fuente: Oficina de Epidemiología

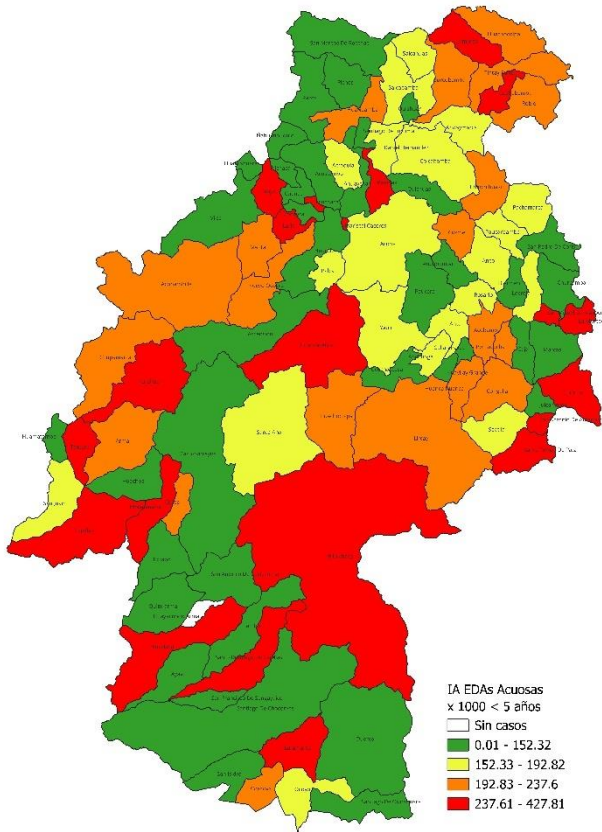
De acuerdo al canal endémico observamos que el número de casos registrados es menor a lo esperado por lo que nos encontramos en **zona de seguridad** de acuerdo al canal endémico elaborado para 7 años.

**DISTRIBUCION DE EDAS ACUOSAS POR GRUPOS DE EDAD EN MENORES DE 5 AÑOS
HASTA LA SE 36 - AÑO 2024**



Fuente: Oficina de Epidemiología

MAPA DISTRITAL DE INCIDENCIA ACUMULADA POR EDAS ACUOSAS EN < 5 AÑOS SE 36 – AÑO 2024

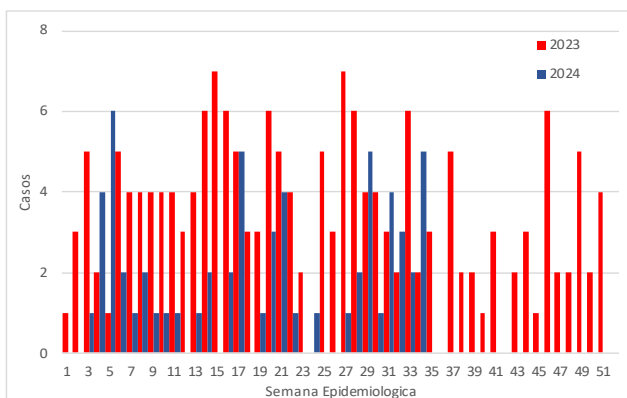


Fuente: Oficina de Epidemiología

EDAs Disentéricas

En la presente semana epidemiológica se notificó 1 caso de los cuales 0 casos; (0%) se presentaron en niños menores de 5 años. Actualmente se han notificado 180 casos de los cuales 62 casos se presentaron en menores de 5 años de edad. El año pasado hasta la presente semana se registraron 231 casos, de los cuales 136 son casos en menores de 5 años.

CURVA EPIDEMICA DE EDAS DISENTERICAS EN < 5 AÑOS POR SEMANA EPIDEMIOLOGICA DIRESA HUANCAMELICA – SE 36 – AÑO 2024

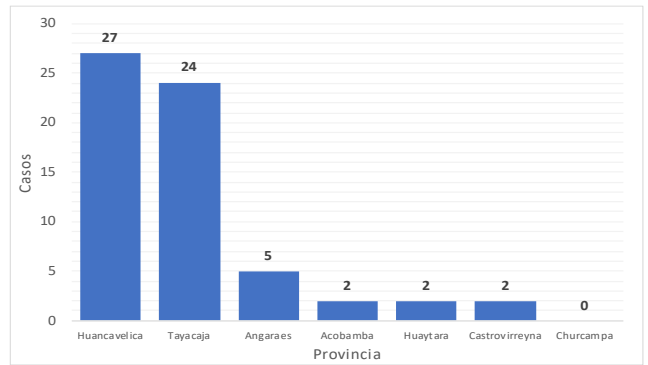


Fuente: Oficina de Epidemiología

Los distritos que se encuentran en riesgo por alta incidencia acumulada de casos son Tantara (25), Moya (22.73), Pichos (17.06), Santiago De Chocorvos (16.81), Pampas (15.5), Santa Ana (12.35), Ccochaccasa (10.59), Vilca (8.26), Caja (7.04) y Huancavelica (5.88).

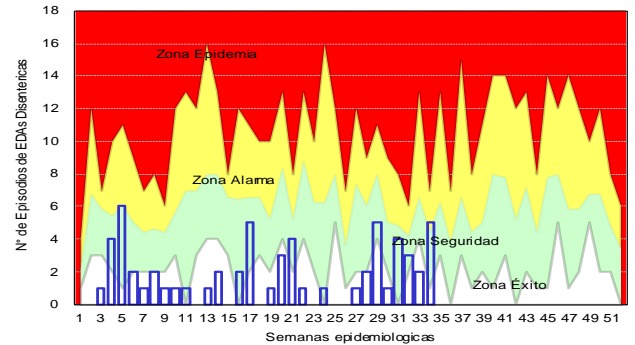
Las provincias de Huancavelica y Tayacaja han notificado 27 y 24 casos en menores de 5 años respectivamente, que representan el 82.26% de la región Huancavelica.

DISTRIBUCION DE EDAS DISENTERICAS POR PROVINCIAS EN MENORES DE 5 AÑOS hasta la SE 36 – AÑO 2024



Fuente: Oficina de Epidemiología

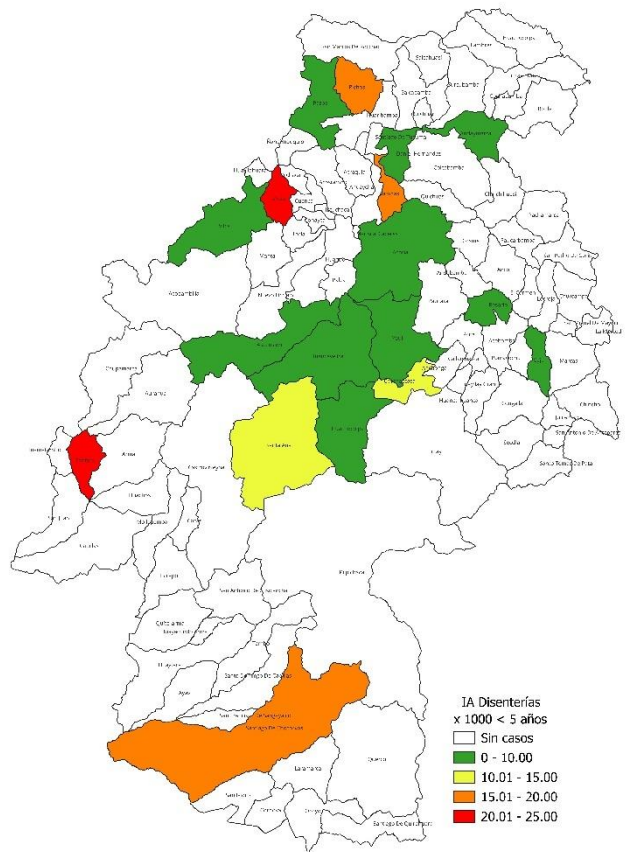
CANAL ENDEMICO DE EDAS DISENTERICAS EN < 5 AÑOS SE 36 - AÑO 2024



Fuente: Oficina de Epidemiología

De acuerdo al canal endémico observamos que el número de casos registrados es menor a lo esperado por lo que nos encontramos en **zona de seguridad** de acuerdo al canal endémico elaborado para 7 años.

MAPA DISTRITAL DE INCIDENCIA ACUMULADA POR EDAS DISENTERICAS EN < 5 AÑOS – SE. 36 – AÑO 2024

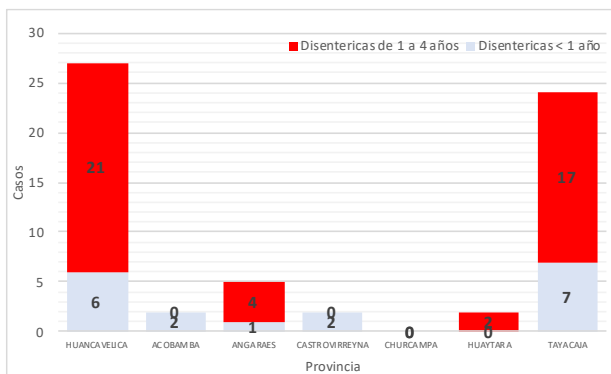


Fuente: Oficina de Epidemiología

La tasa de incidencia acumulada de EDAs Disentéricas es de 1.9 x 1000 < 5 años.

Los distritos donde se notificaron más casos son Huancavelica (19), Pampas (16), Cochaccasa (5), Pichos (5), Santiago De Chocorvos (2), Acoria (2), Ascension (2), Pazos (1), Yauli (1) y Vilca (1).

DISTRIBUCION DE EDAS DISENTERICAS POR GRUPOS DE EDAD EN MENORES DE 5 AÑOS HASTA LA SE 36 – AÑO 2024



Fuente: Oficina de Epidemiología

DEFUNCIONES POR EDA EN MENORES DE 5 AÑOS

En la presente semana epidemiológica 36 se notificó 1 defunción. Hasta la fecha se tiene notificado 1 defunción: 1 acuosa y 0 disentéricas, la defunción es registrada en el distrito de Lircay. El año pasado, hasta la presente semana se tenía registrado 1 defunción.

ENFERMEDADES DE NOTIFICACION INDIVIDUAL

ENFERMEDADES INMUNOPREVENIBLES

Tos Ferina

Hasta la semana epidemiológica 36 de presente año, se tiene notificado 3 casos descartados y 1 casos probables.

Casos notificados de Tos Ferina por procedencia, S.E. 01 a 36 – 2024

DIRESA Notificante	EESS notifica	Distrito de Procedencia	Tipo de Diagnóstico			Total
			P	C	D	
Huancavelica	Hospital Departamental De Huancavelica	Castrovirreyna	0	0	1	1
		Huancavelica	0	0	1	1
		Huando	0	0	1	1
		Yauli	1	0	1	2
Total			1	0	4	5

Fuente: Oficina de Epidemiología

Rubéola Congénita

Hasta la semana epidemiológica 36 de presente año, se tiene notificado 2 casos descartados.

Casos notificados de Rubéola Congénita por procedencia, S.E. 01 a 36 – 2024

Enfermedad	DIRESA Notificante	EESS notifica	Distrito de Procedencia	Tipo de Diagnóstico			Total
				D	C	S	
RUBEOLA CONGENITA	Huancavelica	Hospital Departamental De Huancavelica	Colcabamba	1	0	0	1
			Huancavelica	1	0	0	1
Total				2	0	0	2

Fuente: Oficina de Epidemiología

Difteria

Hasta la semana epidemiológica 36 de presente año, se tiene notificado 2 casos descartados.

Casos notificados de Difteria por procedencia, S.E. 01 a 36 – 2024

Enfermedad	DIRESA Notificante	EESS notifica	Distrito de Procedencia	Tipo de Diagnóstico			Total
				P	C	D	
Difteria	Lima Centro	Inst. Nac. Enf. Neoplásicas	Lircay	0	0	1	1
	05 Ayacucho	Hosp. Apoyo Jesus Nazareno	Chincho	0	0	1	1
Total				0	0	2	2

Fuente: Oficina de Epidemiología

Sarampión

Hasta la semana epidemiológica 36 de presente año, se tiene notificado 4 casos descartados.

Casos notificados de Sarampión por procedencia, S.E. 01 a 36 – 2024

DIRESA Notificante	EESS notifica	Distrito de Procedencia	Tipo de Diagnóstico			Total
			P	C	D	
Huancavelica	Hospital De Lircay	Anchonga	0	0	1	1
		Lircay	0	0	1	1
	Hospital Essalud Huancavelica	Huancavelica	0	0	1	1
		Yauli	0	0	1	1
Total			0	0	4	4

Fuente: Oficina de Epidemiología

Parálisis Flácida Aguda

Hasta la semana epidemiológica 36 del presente año, se tiene notificado 3 casos, de los cuales 1 es descartado y 2 probables.

Casos de Parálisis Flácida Aguda, DIRESA Huancavelica S.E. 01 a 36 – 2024

DIRESA Notificante	EESS notifica	Distrito de Procedencia	Tipo de Diagnóstico			Total
			P	C	D	
Huancavelica	Acobamba	Acobamba	0	0	1	1
	Hospital Essalud Huancavelica	Huancavelica	1	0	0	1
12 Junin	Hosp. Reg. Doc. Mater. Infant. El Carm	Huando	1	0	0	1
Total			2	0	1	3

Fuente: Oficina de Epidemiología

Síndrome de Guillain Barré

Hasta la semana epidemiológica 36 del presente año, se notificó 1 caso descartado de esta enfermedad, además se tiene 1 caso sospechoso notificado por el Hospital El Carmen de Huancayo.

Casos de Síndrome de Guillain Barré, DIRESA Huancavelica S.E. 01 a 36 – 2024

DIRESA Notificante	EESS notifica	Distrito de Procedencia	Tipo de Diagnóstico			Total
			S	C	D	
Huancavelica	Hospital Essalud Huancavelica	Huancavelica	0	0	1	1
12 Junin	Hosp. Reg. Doc. Mater. Infant. El Huando	Huando	1	0	0	1
Total			1	0	1	2

Fuente: Oficina de Epidemiología

Varicela

Hasta la semana epidemiológica 36 del presente año, se notificaron 60 casos confirmados.

Casos de Varicela, DIRESA Huancavelica S.E. 01 a 36 – 2024

DIRESA Notificante	Diagnóstico	EESS notifica	Distrito de Procedencia	Tipo de			Total	
				P	C	D		
Huancavelica	Varicela Sin Complicaciones	Acoria	Huayucachi	0	1	0	1	
		Ascension	El Tambo	0	1	0	1	
		Castrovirreyna	Arma	0	2	0	2	
		Castrovirreyna	Castrovirreyna	0	1	0	1	
		Cochaccasa	Cochaccasa	0	1	0	1	
		Hospital De Lircay	Lircay	0	4	0	4	
		Hospital De Pampas	Pampas	0	2	0	2	
		Hospital Departamental De Huancavelica	Huancavelica	0	3	0	3	
		Huancavelica	Huancavelica	0	2	0	2	
		Hospital Essalud Huancavelica	Ica	0	1	0	1	
			San Juan De Lurigan	0	1	0	1	
		Lircay - Essalud	Cochaccasa	0	1	0	1	
		Lircay	Lircay	0	1	0	1	
		San Cristobal	Huancavelica	0	2	0	2	
		Santa Ana	Huancavelica	0	7	0	7	
		Mariscal Caceres	Mariscal Caceres	0	1	0	1	
		Salcahuasi	Salcahuasi	0	2	0	2	
		Sanidad F.F.P.	Huancavelica	0	1	0	1	
		Huancaspampa	Acoria	0	1	0	1	
		Pallata	Acoria	0	11	0	11	
		Cocacasi	Acoria	0	1	0	1	
		Talara	Arma	0	10	0	10	
		Acobamba - Essalud	Acobamba	0	1	0	1	
		Pantachi Norte	Yauli	0	1	0	1	
		Hosp. De Apoyo Felix Mayorca Solo - Ta	Huancavelica	0	1	0	1	
		Total			0	60	0	60

Fuente: Oficina de Epidemiología

Parotiditis

Hasta la semana epidemiológica 36 del presente año, se notificó 23 casos confirmados de esta enfermedad.

Casos de Parotiditis, DIRESA Huancavelica S.E. 01 a 36 - 2024

DIRESA Notificante	EESS notifica	Distrito de Procedencia	Tipo de Diagnóstico			Total
			S	C	D	
PAROTIDITIS	Acoria	Acoria	0	2	0	2
	Ascension	Ascension	0	1	0	1
	Hospital De Pampas	Acraquia	0	1	0	1
	Hospital Departamental De Huancavelica	Ascension	0	1	0	1
	Hospital al Essalud Huancavelica	Huancavelica	0	8	0	8
	Huachocolpa	Huachocolpa	0	1	0	1
	Nuevo Occoro	Nuevo Occoro	0	1	0	1
	Pampas - Essalud	Ate	0	1	0	1
	Santa Ana	Huancavelica	0	2	0	2
	Tantara	Tantara	0	1	0	1
	Quishuar	Quishuar	0	1	0	1
	Lucma	San Juan	0	1	0	1
PAROTIDITIS CON COMPLICACIONES	Hospital al Essalud Huancavelica	Huancavelica	0	1	0	1
		Huancayo	0	1	0	1
Total			0	23	0	23

Fuente: Oficina de Epidemiología

ENFERMEDADES TRANSMISIBLES

Tuberculosis

Hasta la semana epidemiológica 36 del presente año se han notificado 33 casos confirmados.

Casos de Tuberculosis, DIRESA Huancavelica S.E. 01 a 36 - 2024

Diagnóstico	DIRESA Notificante	Distrito de Procedencia	Tipo de Diagnóstico			Total
			F	C	D	
Tbc Miliar	Huancavelica	Huanta	0	1	0	1
		Huancavelica	0	4	0	4
		Lima	0	1	0	1
Tbc Pulmonar C/Conf. Bacterial	Huancavelica	Tayacaja	0	2	0	2
		Junin	0	1	0	1
		Huancavelica	0	3	0	3
Tbc Pulmonar S/Conf. Bacterial	Huancavelica	50 Lima Centro	0	1	0	1
		Angaraes	0	2	0	2
		Castrovirreyna	0	1	0	1
		Huancavelica	0	13	0	13
		Tayacaja	0	1	0	1
		Palpa	0	1	0	1
		Junin	0	1	0	1
Tbc Extensamente Resistente (T)	Huancavelica	Lima	0	1	0	1
Total			0	33	0	33

Fuente: Oficina de Epidemiología

Sífilis Materna

Hasta la semana epidemiológica 36 del presente año, se notificó 8 casos, se tiene 7 casos confirmados.

Casos de Sífilis Materna, DIRESA Huancavelica S.E. 01 a 36 - 2024

DIRESA Notificante	EESS notifica	Distrito de Procedencia	Tipo de Diagnóstico			Total
			P	C	D	
Huancavelica	Acobamba	Andabamba	0	1	0	1
	Hospital De Lircay	Lircay	0	1	1	2
	Santa Ana	Huancavelica	0	1	0	1
	Secalla	Santo Tomas De Pata	0	1	0	1
	Yauli	Yauli	0	1	0	1
	Chahuarma	Lircay	0	1	0	1
	Villa Real Paccha	Acostambo	0	1	0	1
Total			0	7	1	8

Fuente: Oficina de Epidemiología

Sífilis no Especificada

Hasta la semana epidemiológica 36 del presente año, se notificaron 63 casos de esta enfermedad, de los cuales 48 son confirmados.

Casos de Sífilis No Especificada, DIRESA Huancavelica S.E. 01 a 36 - 2024

DIRESA Notificante	Provincia procedencia	Distrito procedencia	Tipo de Diagnóstico			Total
			P	C	D	
Huancavelica	Huancavelica	Acoria	0	1	1	2
		Ascension	0	4	0	4
		Huachocolpa	0	1	0	1
		Huancavelica	1	14	2	17
		Nuevo Occoro	0	1	1	2
		Yauli	0	4	2	6
	Angaraes	Anchonga	0	1	0	1
		Congalla	2	0	0	2
		Lircay	0	8	0	8
		Secalla	0	0	1	1
		Capillas	0	1	0	1
		Cocas	0	1	0	1
Castrovirreyna	Anca	0	1	0	1	
	Chinchihuasi	0	2	1	3	
	Churcampa	0	2	0	2	
	Cosme	0	1	0	1	
	San Miguel De Mayocc	0	0	1	1	
	Acostambo	0	1	0	1	
Tayacaja	Daniel Hernandez	0	2	0	2	
	Quichuas	0	2	1	3	
	El Agustino	0	1	0	1	
Ayacucho	Churcampa	0	0	1	1	
	San Miguel De Mayocc	0	0	1	1	
Total			3	48	12	63

Fuente: Oficina de Epidemiología

VIH / SIDA

Hasta la semana epidemiológica 36 del presente año, se notificó 8 casos confirmados de infección por VIH.

Casos de VIH / SIDA, DIRESA Huancavelica S.E. 01 a 36 - 2024

Enfermedad	Establecimiento de Salud	Distrito de Infección	Sexo		Total
			M	F	
VIH / SIDA	Acostambo	Nahumpuquio	0	1	1
		Colcabamba	1	1	2
	Hospital	El Agustino	1	0	1
		Lircay	0	1	1
	Departamental	Pilpichaca	1	0	1
		De Huancavelica	1	0	1
	Yauli	Yauli	1	0	1
	Total General			5	3

Fuente: Oficina de Epidemiología

Hepatitis B

Hasta la semana epidemiológica 36, se notificó 65 casos, de los cuales 33 son confirmados.

Casos de Hepatitis B, DIRESA Huancavelica S.E. 01 a 36 - 2024

DIRESA Notificante	EESS notifica	Tipo de Diagnóstico			Total	
		F	C	D		
Huancavelica	Acobamba	0	5	0	5	
	Acostambo	0	0	1	1	
	Anco	0	4	1	5	
	Andaymarca	0	1	0	1	
	Atalla	0	0	1	1	
	Castillapata	0	1	0	1	
	Cochaccasa	0	0	1	1	
	Chinchihuasi	0	1	0	1	
	Churcampa	0	1	1	2	
	Colcabamba	0	1	0	1	
	Cosme	0	2	0	2	
	Hospital De Pampas	0	2	1	3	
	Hospital Departamental De Huancavelica	0	4	16	20	
	Huachocolpa	0	1	0	1	
	Hunupata	0	0	1	1	
	Santa Ana	0	0	3	3	
	Santa Cruz De Inyacc	0	1	0	1	
	Tintay Punco	0	2	0	2	
	Yauli	1	1	3	5	
	Chahuarma	0	1	0	1	
	Junin	Hosp. Reg. Doc. Cli. Quir. Daniel Alci	0	2	0	2
		P.S. Tunontuari Rio Ene	0	1	0	1
	Lima Centro	Hosp. Dos De Mayo	0	1	0	1
Ayacucho	Hosp. Apoyo Huanta	0	1	1	2	
	Hosp. Regional Ayacucho	0	0	1	1	
Total		1	33	31	65	

Fuente: Oficina de Epidemiología

MUERTE MATERNA, FETAL Y NEONATAL

Mortalidad Materna

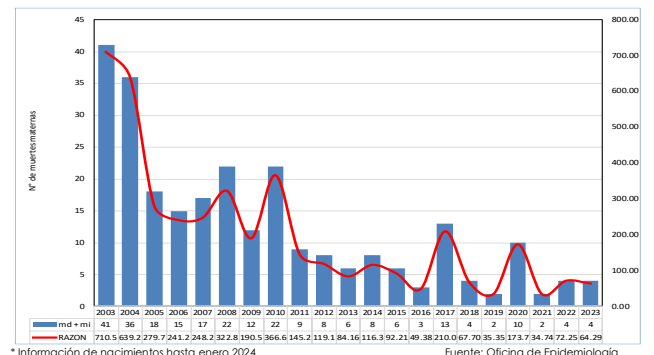
Hasta la semana epidemiológica 36, se tiene tres casos notificados de muerte materna, dos directas y una tardía indirecta.

Muerte Materna por provincia- 2014 - 2024 (Por Lugar de Procedencia)

Provincia	2014	2015	2016	2017	2020	2021	2022	2023	2024
Acobamba	0	1	0	5	3	0	3	0	1
Angaraes	1	0	1	2	0	1	0	2	0
Castrovirreyna	1	0	0	1	2	0	1	0	0
Churcampa	3	3	0	1	0	0	0	0	0
Huancavelica	3	1	2	3	3	1	1	2	3
Huaytará	0	0	0	0	2	0	1	0	0
Tayacaja	3	2	1	4	2	0	2	0	1
Total general	11	7	4	16	12	2	8	4	5

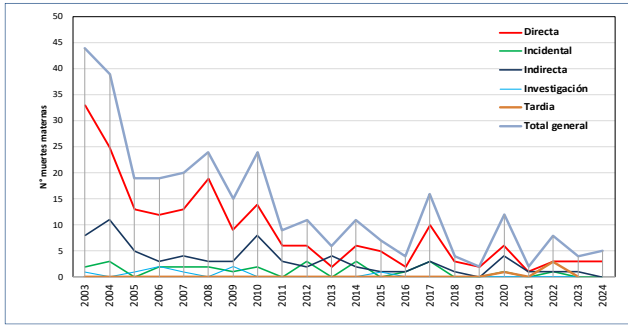
Fuente: Oficina de Epidemiología

Razón y número de Muerte Materna DIRESA Huancavelica 2003 - 2023



Fuente: Oficina de Epidemiología

Muertes Maternas notificadas según tipo de muerte, DIRESA Huancavelica, 2003 – 2024 (Hasta la S.E. N° 36)



Fuente: Oficina de Epidemiología

Muerte Materna por EE.SS. notificante- 2018 – 2024 (Por Lugar de Procedencia)

Año	S.E.	EESS Notificante	Distrito Procedencia	Directa	Incidental	Indirecta	Tardía	Total	
2018	6	C.S. Quercó	Quercó	1	0	0	0	1	
	13	Hospital 2 De Mayo Lima	Lircay	0	0	1	0	1	
	41	Hosp. Reg. Doc. Cli. Quir. Daniel Alcides Carrión	Acoria	1	0	0	0	1	
	43	Hospital Hipólito Uñanue	Huancavelica	1	0	0	0	1	
Total 2018				3	0	1	0	4	
2019	18	Hospital De Lircay	Lircay	1	0	0	0	1	
	39	C.S. Poyen	Tintaypuncu	1	0	0	0	1	
Total 2019				2	0	0	0	2	
2020	3	Hospital Hipólito Uñanue	Pomacocha	0	0	1	0	1	
	13	P.S. Cochamarca	Aurahua	1	0	0	0	1	
	17	P.S. Chacarilla	Yauli	0	0	0	1	1	
	17	Hosp. Dptal Hvca	Yauli	1	0	0	0	1	
	23	C.S. Pilpichaca	Pilpichaca	0	0	1	0	1	
	27	Hospital Hipólito Uñanue	Pampas	0	0	1	0	1	
	29	C.S. Tinguerccasa	Paucará	0	0	1	0	1	
	43	C.S. Villa De Arma	Arma	0	1	0	0	1	
	45	Hosp. Dptal Hvca	Rosario	1	0	0	0	1	
	45	Hosp. Reg. Doc. Cli. Quir. Daniel Alcides Carrión	Acoria	1	0	0	0	1	
2021	11	Hosp. Dptal Hvca	Acoria	0	0	1	0	1	
	22	Instituto Materno Perinatal Lima	Lircay	1	0	0	0	1	
	Total 2021				1	0	1	0	2
	2022	3	Hosp. Dptal Hvca	Pazos	0	1	0	0	1
		10	Hosp. Dptal Hvca	Pampas	0	0	0	1	1
		10	Instituto Materno Perinatal Lima	Rosario	1	0	0	0	1
		14	Hosp. Dptal Hvca	Huando	0	0	1	0	1
		14	Hosp. Dptal Hvca	Pomacocha	1	0	0	0	1
		36	Hosp. Regional De Ica	Ticrapo	0	0	0	1	1
		39	P.S. Ingahuasi	Pilpichaca	1	0	0	0	1
43	P.S. M ayunmarca	Andabamba	0	0	0	1	1		
Total 2022				3	1	1	3	8	
2023	4	P.S. Santa Rosa De Pachacclla	Yauli	1	0	0	0	1	
	6	Hospital Nacional 2 De Mayo	Yauli	1	0	0	0	1	
	24	P.S. Tranca	Secclla	1	0	0	0	1	
	42	P.S. Tranca	Secclla	0	0	1	0	1	
Total 2023				3	0	1	0	4	
2024	2	Hospital De Pampas	Colcabamba	1	0	0	0	1	
	4	P.S. Pucacocha	Acoria	0	0	0	1	1	
	10	C.S. Paucara	Paucara	1	0	0	0	1	
	15	Hosp. Ramiro Priale Essalud - Huancayo	Yauli	1	0	0	0	1	
26	Hospital Departamental De Huancavelica	Huando	0	0	0	1	1		
Total 2024				3	0	0	2	5	
Total General				21	2	8	6	37	

Fuente: Oficina de Epidemiología

Mortalidad Fetal y Neonatal

Hasta la presente semana epidemiológica 36, se tiene registrado 34 defunciones, (21 muertes fetales y 13 muertes neonatales), en el 2023 hasta la S.E. 36 se tenía 33 casos notificados.

Número De Muertes Perinatales Según Provincias DIRESA Huancavelica, 2021 - 2024 S.E. 01 A 36

Provincia de Procedencia de la Madre	2021			2022			2023			2024		
	Fetal	Neonatal	Total	Fetal	Neonatal	Total	Fetal	Neonatal	Total	Fetal	Neonatal	Total
Huancavelica	15	18	33	17	24	41	7	15	22	7	2	9
Acobamba	7	2	9	5	3	8	4	5	9	5	1	6
Angaraes	10	12	22	5	6	11	2	7	9	4	4	8
Castrovirreyña	0	1	1	2	0	2	0	0	0	0	1	1
Churcampa	3	4	7	4	2	6	3	1	4	2	0	2
Huaytara	2	1	3	2	1	3	0	0	0	1	1	2
Tayacaja	12	7	19	11	8	19	11	8	19	2	4	6
Huancayo	1	1	2	1	0	1	0	1	1	0	0	0
Lima	0	0	0	0	0	0	0	0	0	0	0	0
Chanchamayo	0	1	1	0	0	0	0	0	0	0	0	0
Total General	52	46	98	47	44	91	27	37	64	21	13	34

Fuente: Oficina de Epidemiología

ENFERMEDADES NO TRANSMISIBLES

Loxocelismo

Hasta la semana epidemiológica 36 del presente año, se tiene notificado 8 casos confirmados.

Casos de Loxocelismo, DIRESA Huancavelica S.E. 01 a 36 - 2024

DIRESA Notificante	EESS notificante	Distrito de Procedencia	Tipo de Diagnóstico			Total
			P	C	D	
Huancavelica	Acobamba	Acobamba	0	1	0	1
	Anta	Anta	0	1	0	1
	Hospital Departamental De Huancavelica	Huancavelica	0	2	0	2
	Quichuas	Huando	0	1	0	1
Junin	Hosp. Reg. Doc. Cli. Quir. Daniel Alci	Quichuas	0	1	0	1
		Churcampa	0	1	0	1
		Pampas	0	1	0	1
		Pilpichaca	0	1	0	1
		Salcahuasi	0	1	0	1
Total			0	8	0	8

Fuente: Oficina de Epidemiología

Ofidismo

Hasta la semana epidemiológica 36 del presente año, se notificó 1 caso confirmado.

Casos de Ofidismo, DIRESA Huancavelica S.E. 01 a 36 - 2024

DIRESA Notificante	EESS notificante	Distrito de Procedencia	Tipo de			Total
			P	C	D	
Huancavelica	Hospital Departamental De Huancavelica	Huancavelica	0	1	0	1
Total			0	1	0	1

Fuente: Oficina de Epidemiología

Intoxicación por Plaguicidas

Hasta la semana epidemiológica 36 del presente año, se tiene notificado 23 casos confirmados.

Casos de Intoxicación por Plaguicidas, DIRESA Huancavelica S.E. 01 a 36 - 2024

DIRESA Notificante	Diagnóstico	EESS notificante	Distrito de Procedencia	Tipo de Diagnóstico			Total
				P	C	D	
Huancavelica	Efecto Tóxico De Otras Sustancias Inorgánicas	Hospital De Pampas	Pazos	0	1	0	1
			Acoria	0	1	0	1
	Efecto Tóxico De Plaguicidas	Hospital Departamental De Huancavelica	Cochacacasa	0	1	0	1
			Huancavelica	0	1	0	1
			Lircay	0	1	0	1
			Yauli	0	3	0	3
			Yauli	0	1	0	1
	Insec. Org. Fosf. Y Carbamatos	Ccollpaccasa	Yauli	0	1	0	1
			Yauli	0	1	0	1
	Otros Plaguicidas	Hospital Departamental De Huancavelica	Rosario	0	1	0	1
			Yauli	0	1	0	1
			Acoria	0	1	0	1
	Plaguicida No Especificado	Hospital De Pampas	Anancusi	0	1	0	1
			Daniel Hernandez	0	1	0	1
			Acraquia	0	1	0	1
Crosniquilio			0	1	0	1	
Rodenticidas	Hospital De Pampas	Daniel Hernandez	0	1	0	1	
		Ascension	0	1	0	1	
		Castrovirreyña	0	1	0	1	
Junin	Hosp. Reg. Doc. Cli. Quir. Daniel Alci	Huancavelica	0	1	0	1	
		Salcahuasi	0	1	0	1	
		Tintay Puncu	0	1	0	1	
Avacucho	Herbicidas Y Fungicidas	Hosp. Apayo Huanta	Marcos	0	1	0	1
Total			0	23	0	23	

Fuente: Oficina de Epidemiología

Intoxicación por Metales

Hasta la semana epidemiológica 36 del presente año, se notificó 1 caso confirmado.

Casos de Intoxicación por Metales, DIRESA Huancavelica S.E. 01 a 36 - 2024

Enfermedad	DIRESA Notificante	EESS notificante	Distrito de Procedencia	Tipo de Diagnóstico			Total
				P	C	S	
MERCURIO Y SUS COMPUESTOS	Huancavelica	Ascension	Ascension	0	0	225	225
			Huancavelica	0	0	26	26
			Huancavelica	0	1	0	1
			San Cristobal	0	0	152	152
			Ascension	0	0	18	18
			Yauli	0	0	1	1
METAL, NO ESPECIFICADO	Huancavelica	San Gerónimo	Huancavelica	0	0	20	20
			Huancavelica	0	0	42	42
			Huancavelica	0	0	21	21
ARSENICO Y SUS COMPUESTOS	Huancavelica	Izcuchaca	Ascension	0	0	2	2
			Huancavelica	0	0	16	16
			Huando	1	0	0	1
Total			1	1	748	750	

Fuente: Oficina de Epidemiología

ENFERMEDADES ZONOTICAS

Leptospirosis

Hasta la semana epidemiológica 36 del presente año, se notificaron 10 casos notificados, de los cuales 2 confirmados y 2 probables.

Casos de Leptospirosis, DIRESA Huancavelica S.E. 01 a 36 - 2024

DIRESA Notificante	EESS notifica	Distrito de Procedencia	Tipo de Diagnóstico			Total
			P	C	D	
Huancavelica	Hospital Departamental De Huancavelica	El Agustino	0	0	1	1
		Huancavelica	1	1	0	2
		Pichari	0	1	0	1
		Pisco	0	0	1	1
		San Clemente	0	0	1	1
05 Ayacucho	Hosp. Regional Ayacucho	El Porvenir	0	0	1	1
		Chincho	0	0	1	1
		Colcabamba	1	0	0	1
		Lircay	0	0	1	1
Total			2	2	6	10

Fuente: Oficina de Epidemiología

ENFERMEDADES METAXENICAS

Zika

Hasta la semana epidemiológica 36 del presente año, se notificó 1 caso descartado.

Casos de Zika, DIRESA Huancavelica S.E. 01 a 36 - 2024

DIRESA Notificante	EESS notifica	Distrito de Procedencia	Tipo de Diagnóstico			Total
			P	C	D	
Lima Norte	Hosp. Cayetano Heredia	Huancavelica	0	0	1	1
Total			0	0	1	1

Fuente: Oficina de Epidemiología

Chagas

Hasta la semana epidemiológica 36 del presente año, se notificó 1 caso descartado.

Casos de Chagas, DIRESA Huancavelica S.E. 01 a 36 - 2024

DIRESA Notificante	EESS notifica	Distrito de Procedencia	Tipo de Diagnóstico			Total
			P	C	D	
Huancavelica	Hospital Departamental De Huancavelica	Huancavelica	0	0	1	1
Total			0	0	1	1

Fuente: Oficina de Epidemiología

Leishmaniosis

Hasta la semana epidemiológica 36 del presente año, se notificaron 29 casos confirmados, 3 casos probables y 7 descartados.

Casos de Leishmaniosis, DIRESA Huancavelica S.E. 01 a 36 - 2024

DIRESA Notificante	Diagnostico	EESS notifica	Distrito de Procedencia	Tipo de Diagnóstico			Total				
				P	C	D					
Huancavelica	Leishmaniosis Cutanea	Anco	Acobamba	0	1	0	1				
			Anco	0	2	0	2				
			Canayre	0	1	0	1				
			Pichanaqui	0	1	0	1				
			Canta	0	1	0	1				
		Churcampa		Canayre	0	1	0	1			
				Huanta	0	0	1	1			
				Calleria	0	1	0	1			
				Canta	0	1	0	1			
				Paruro	0	1	0	1			
				Colcabamba	Andaymarca	0	0	1	1		
				Cosme	Cosme	0	2	0	2		
				Daniel Hernandez	Pangoa	0	1	0	1		
				Hospital De Pampas	Pichari	0	1	0	1		
					Yuyapichis	0	1	0	1		
		Hospital Departamental De Huancavelica		Cosme	1	0	1	2			
				Huancavelica	0	0	1	1			
				Raimondi	1	0	0	1			
				Huachacalpa	Calleria	0	1	0	1		
				Paucarbamba	Pichari	0	1	0	1		
				Pucacocha	Mazamari	1	0	0	1		
				Quichuas	Chancharmayo	0	1	0	1		
					Llochehua	0	1	0	1		
					Sepahua	0	0	1	1		
				San Jose	Pichanaqui	0	1	0	1		
					Pichari	0	2	1	3		
				Tintay Punco	Tintay Punco	0	1	0	1		
				Cochabamba Grande	Cochabamba	0	1	0	1		
				Puerto San Antonio	Pichari	0	2	0	2		
				Lacraja	Lacraja	0	0	1	1		
				Vista Alegre De Andab	Pichari	0	1	0	1		
				Junin	Leishmaniosis Cutanea	Hosp. Regional Docente	Quichuas	0	1	0	1
						Hosp. Reg. Doc. Cli. Qu	Colcabamba	0	1	0	1
		Total			3	29	7	39			

Fuente: Oficina de Epidemiología

Dengue

Hasta la semana epidemiológica 36 del presente año, se notificó 47 casos confirmados importados y 70 casos descartados.

Casos de Dengue, DIRESA Huancavelica S.E. 01 a 36 - 2024

Dengue	DIRESA Notificante	EESS notifica	Distrito de Procedencia	Tipo de Diagnóstico			Total			
				P	C	D				
Dengue Con Signos De Alarma	Huancavelica	Castrovireyna - Essalud	Sunampe	0	1	0	1			
			Hospital De Lircay	Salas	0	1	0	1		
				San Clemente	0	0	1	1		
				Lima	0	1	0	1		
				La TinguiRA	0	0	1	1		
				Paracas	0	0	1	1		
				Pueblo Libre	0	0	1	1		
				Chulucanas	0	0	1	1		
				Santa Ana	La TinguiRA	0	1	0	1	
				C.S. Gustavo Lanatta Lujan (C.S. Chorr	Huancavelica	0	0	1	1	
				Ica	0	1	0	1		
				Pichari	0	0	1	1		
				Satipo	0	1	0	1		
				Independencia	0	1	0	1		
				Carmen Alto	0	0	1	1		
				Chincho Alto	0	0	2	2		
				Ica	0	0	3	3		
				Pisco	0	1	1	2		
				Subtanjalla	0	1	0	1		
				San Clemente	0	0	1	1		
				Ccarhuapala	Salas	0	1	0	1	
				Chica	0	0	1	1		
				Kimbiri	0	0	1	1		
				Salas	0	3	0	3		
				Santa Cruz	0	1	0	1		
				Anchonga	0	0	1	1		
				Bagua	0	1	0	1		
				El Agustino	0	1	0	1		
				Huancavelica	0	0	1	1		
				Ica	0	3	4	7		
				La Victoria	0	0	1	1		
				Pichari	0	0	1	1		
				Rimac	0	0	1	1		
				Santa Ana	0	0	1	1		
				Tarapoto	0	0	1	1		
				Bagua Grande	0	0	1	1		
				Santilago	0	0	1	1		
				San Borja	0	1	0	1		
				Sunampe	0	1	0	1		
				San Clemente	0	0	1	1		
				El Porvenir	0	0	1	1		
				Ate	0	0	1	1		
				Camas	0	0	1	1		
				Ica	0	2	4	6		
				Lima	0	1	0	1		
				Rio Tambo	0	0	1	1		
				Rupa-Rupa	0	0	1	1		
				San Miguel	0	1	0	1		
				Pueblo Nuevo	0	1	3	4		
				La Molina	0	0	1	1		
				Huara	0	1	0	1		
				Pisco	0	1	0	1		
				Subtanjalla	0	0	2	2		
				Polvora	0	0	1	1		
				San Clemente	0	1	1	2		
				Palpa	0	0	1	1		
				Huaylara	Parcona	0	1	0	1	
				Lircay - Essalud	San Juan De Lurigancho	0	1	0	1	
					Salas	0	1	0	1	
				Pilpichaca	Parcona	0	1	0	1	
					Subtanjalla	0	1	0	1	
				Santa Ana	Ica	0	1	0	1	
					Parcona	0	2	0	2	
					Capillas	0	0	1	1	
				Villa De Ama	Chincho Alto	0	2	1	3	
					San Juan De Lurigancho	0	0	1	1	
					Pueblo Nuevo	0	2	3	5	
					San Vicente De Co?Ete	0	0	1	1	
				Yauli	La TinguiRA	0	2	0	2	
				Marcas	Pueblo Nuevo	0	0	2	2	
				Cotas	Chincho Alto	0	1	0	1	
					Paracas	0	1	0	1	
				Suyupampa	Chincho Alto	0	0	1	1	
				Santiago De Quirahuara	Parcona	0	0	2	2	
					Subtanjalla	0	0	1	1	
				Huaylara - Essalud	Ica	0	1	2	3	
				Ayavi	Ica	0	1	0	1	
				Junin	Hosp. Nac. Ramiro Priale Priale Huanca	Colcabamba	0	0	1	1
					Hosp. I Selva Central Y Enfermedades T	Lircay	0	0	1	1
				Lima Centro	C.S. Jesus Maria	Acostambo	0	0	1	1
				Lima Este	Hospital Nivel I Carlos Alcantara Butt	Acobambilla	0	0	1	1
					Hospital Nivel II Vitarite	Colcabamba	0	0	1	1
				Lima Sur	P.S. Santa Rosa De Belen	Huancavelica	0	0	1	1
			Total				0	47	70	117

Fuente: Oficina de Epidemiología

Malaria

Hasta la semana epidemiológica 36 del presente año, se notificó caso 4 confirmado importado.

**Casos de Malaria, DIRESA Huancavelica
S.E. 01 a 36 - 2024**

DIRESA Notificante	EESS notifica	Distrito de Procedencia	Tipo de Diagnóstico			Total
			P	C	D	
Huancavelica	Churcampa	Canayre	0	1	0	1
		Pichari	0	1	0	1
		Río Tambo	0	1	0	1
	Pachamarca	Satipo	0	1	0	1
Total			0	4	0	4

Fuente: Oficina de Epidemiología

MONITOREO DE UNIDADES NOTIFICANTES

Al terminar la semana epidemiológica 36 del 2023, la Dirección Regional de Salud de Huancavelica tuvo un puntaje ponderado de **80.77** de 100 puntos disponibles, lo que indica que se está realizando una vigilancia no óptima. Unidades notificantes con notificación negativa (no tuvieron casos de EDAs, IRAs o enfermedades de notificación individual):

Red Huancavelica: 21 establecimientos

Red Acobamba: 16 establecimientos

Red Angaraes: 05 establecimientos

Red Castrovirreyna: 04 establecimientos

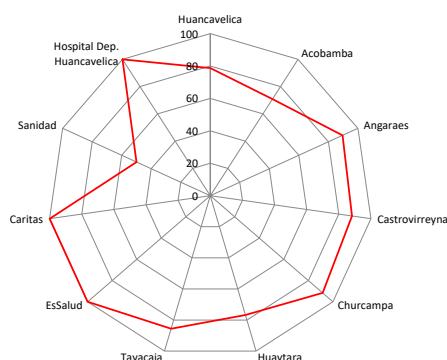
Red Churcampa: 03 establecimientos

Red Huaytará: 10 establecimientos

Red Tayacaja: 13 establecimientos

Sanidad: 01 establecimiento

Puntaje de Cobertura de la Información del Sistema de Vigilancia Epidemiológica - Huancavelica SE 36 - Año 2024



Fuente: Oficina de Epidemiología

La información del presente Boletín, procede de la notificación de todas las unidades notificantes e informantes (05 hospitales, 77 centros de salud y 360 puestos de salud) de la Red Nacional de Epidemiología (RENACE).

La RENACE está conformada por establecimientos del MINSA, EsSALUD y otros del sector en sus diferentes niveles de la Región de Salud de Huancavelica.

El Boletín Epidemiológico Semanal es una publicación de la Oficina de Epidemiología de la Dirección Regional de Salud de Huancavelica.

La información contenida en el Boletín es actualizada semanalmente. Los datos y análisis son provisionales y pueden estar sujetos a modificación.

Esta información es suministrada semanalmente por la Red Nacional de Epidemiología (RENACE) cuya fuente es el Registro Semanal de Enfermedades y Eventos Sujetos a Notificación Inmediata o Semanal. La Semana Epidemiológica concluye al término de las actividades del día sábado.

El Comité Editorial a través de la Oficina de Epidemiología de la DIRESA Huancavelica, agradece anticipadamente las contribuciones al Boletín.

TERMINOS EPIDEMIOLOGICOS MAS USADOS

Brote

Una epidemia localizada o un aumento localizado en la incidencia de una enfermedad en una localidad, pueblo o una institución cerrada.

Caso

En epidemiología se refiere a una persona de la población, o de un grupo de estudio, que posee una enfermedad particular, trastorno sanitario o un proceso que está sometido a investigación.

Caso autóctono

En epidemiología de una enfermedad infecciosa, un caso de origen local. Literalmente, una infección adquirida localmente.

Caso importado

En epidemiología de una enfermedad infecciosa, un caso que ha ingresado a una región por tierra, mar o por transporte aéreo, a diferencia de uno adquirido localmente.

Cobertura

Porcentaje de la población programada que recibió o recibe una determinada atención o servicio efectivo.

Contacto

Cualquier persona o animal cuya asociación con un individuo o animal infectado, o con un ambiente contaminado, haya creado la posibilidad de contraer la infección.

Definición de caso

Es el conjunto de criterios de diagnóstico que se debe cumplir con el propósito de identificar una persona como un caso de una enfermedad en particular. La definición puede basarse en criterios clínicos, de laboratorio o ambos, o como un sistema de puntuación para cada criterio del cuadro clínico de la enfermedad.

Enfermedad transmisible

Cualquier enfermedad causada por un agente infeccioso específico, o sus productos tóxicos, que se manifiesta por la transmisión del mismo agente o sus productos, de una persona o animal infectado o de un reservorio inanimado a un huésped susceptible. La transmisión puede ser en forma directa o indirecta a través de un huésped intermediario (de naturaleza vegetal o animal) o por un vector o por un agente inanimado.

Epidemia

Manifestación de casos de una enfermedad (o un brote), en una comunidad o región, con una frecuencia que exceda netamente a la incidencia normal prevista.

Epidemia por fuente común

Cuando un humano o animal o vehículo específico ha sido el principal medio de transmisión del agente hacia los casos identificados.

Incidencia

Es el número de casos nuevos que aparecen en un período de tiempo dado, en una población conocida.

Infección oportunista

Infección por microorganismos que son normalmente inocuos (Vg. gérmenes comensales en el ser humano), pero que se vuelven patógenos cuando está comprometido el sistema inmunitario del organismo.

Letalidad

Número de defunciones ocurridas en un grupo afectado por un daño determinado.

Morbilidad

Cualquier cambio en el estado de bienestar físico o mental. Puede expresarse en términos de personas enfermas.

Mortalidad

Defunciones ocurridas en la población (sana o enferma), en un período y lugar determinados.

Muerte Materna

Es la muerte de una mujer mientras está embarazada o dentro de los 42 días siguientes a la terminación del embarazo, independiente de su duración y lugar, debida a cualquier causa relacionada con la gestación o agravada por esta o con su forma de atención, pero no por causas accidentales o incidentales.

Muerte materna tardía

Es la muerte de una mujer por causas obstétricas directas o indirectas, después de los 42 días siguientes a la terminación del embarazo.

Notificación de una enfermedad

Comunicación oficial, a la autoridad correspondiente, de la existencia de una enfermedad transmisible o de otra naturaleza en seres humanos y animales.

Pandemia

Epidemia que ocurre en todo el mundo o afecta un área muy amplia; cruzan los límites internacionales y afecta a un número grande de personas.

Población

Todos los habitantes de un país o área determinada, considerado en conjunto. Número de habitantes de un país o área. En un muestreo se refiere a la colección completa de unidades de las cuales se puede extraer una muestra y no necesariamente referida a una población de personas. Las unidades pueden ser instituciones, registros o hechos.

Población en riesgo

Grupo de habitantes de un país o área determinada que presentan factores personales, sociales y/o ambientales que condicionan o facilitan la adquisición de una o más enfermedades.

Riesgo

Probabilidad de que ocurra un hecho, por ejemplo, de que un individuo enferme o muera, dentro de un período de tiempo o edad determinados.

Tasa

Es la medida de frecuencia con la que ocurre un evento en una población determinada, ya sea en algún instante o durante un período de tiempo en particular.

Tasa de ataque

Es el número de personas que contraen la enfermedad en relación a todo el grupo expuesto a dicha enfermedad. Se expresa en porcentaje.

Tasa de incidencia

Es la tasa de nuevos acontecimientos en una población. El numerador es el número de nuevos acontecimientos que se producen en un período determinado y el denominador es la población en riesgo de presentar el evento de interés durante dicho período.

Tasa de letalidad

Proporción de casos de una determinada afección cuya evolución es mortal dentro de un período específico de tiempo.

Tasa de morbilidad

Es la frecuencia (incidencia o prevalencia) de la enfermedad o daño en una población.

Tasa de mortalidad

Proporción de población que fallece durante un período específico. El numerador es el número de personas que mueren en este período y el denominador es el tamaño de la población.

Tendencia temporal

Cambios producidos durante un período prolongado de tiempo, generalmente en años o décadas.

Transmisión

Es la transmisión de agentes infecciosos. Se refiere a cualquier mecanismo mediante el cual un agente infeccioso es diseminado desde una fuente o reservorio a una persona. La transmisión puede ser de dos tipos:

Directa. Es la difusión directa por roces, besos, o por proyección de gotitas sobre la conjuntiva, u otras mucosas, al estornudar, toser, hablar, gritar, entre otros.

Indirecta. Es la difusión por vehículos de diversos materiales u objetos contaminados denominados fómites (juguetes, pañuelos, ropa, etc.). También se refiere a la difusión a través de vectores.

Vector

Portador que transfiere un agente infeccioso de un huésped a otro. Principalmente es un animal (generalmente un artrópodo).

Fuente: "Protocolos de la Vigilancia Epidemiológica Parte I" - Oficina General de Epidemiología - MINSA - PERU/MINSA/OGE- 04/001 & Serie de Normas de Vigilancia Epidemiológica en Salud Pública.