



Boletín Epidemiológico N° 21 - 2024

Del 19 al 25 de
mayo del 2024

GOBIERNO REGIONAL DE HUANCAVELICA
DIRECCION REGIONAL DE SALUD HUANCAVELICA
OFICINA DE EPIDEMIOLOGIA



OFICINA DE EPIDEMIOLOGIA

LEONCIO HUAYLLANI TAYPE
Gobernador Regional de Huancavelica

M.C. OSCAR ZUÑIGA VARGAS
Director Regional de Salud Huancavelica

M.V. DAVID TEODORO ENRIQUEZ CUSI
Supervisor I de la Oficina de Epidemiología

EQUIPO TECNICO

Ps. Fredy F. Rodríguez Canales
Obs. Luz Graciela Condori Baltazar
Lic. Mariluz Enríquez Nateros
Bach.Ing. Doriano Riveros Huachohuilca
Ing. José A. Munarriz Villafuerte
Lic. Flor de María Aranda Rojas
Sec. Isela Quispe Chancas

INDICE

Enfermedades de Notificación Semanal
Enfermedades de Notificación Individual
Muerte Materna y Perinatal
Enfermedades Transmisibles
Enfermedades No transmisibles
Enfermedades Inmunoprevenibles
Monitoreo de Unidades Notificantes
Términos Epidemiológicos

MINSA LANZA ESPECIAL WEB CON INFORMACIÓN CLAVE PARA PREVENIR Y ENFRENTAR LA TEMPORADA DE BAJAS TEMPERATURAS

Es parte de la campaña nacional denominada "Temporada de Bajas Temperaturas: abrígate, protégete y vacúnate"



El Ministerio de Salud (Minsa) publicó un especial web en su sitio en internet como parte de la campaña denominada "Temporada de Bajas Temperaturas: abrígate, protégete y vacúnate".

En dicho espacio virtual, se podrá información diversa y actualizada sobre las más importantes acciones que viene realizando el Minsa para responder ante la temporada de bajas temperaturas en nuestro país.

Con un "clic" podrá conocerse dónde y quiénes son las personas más afectadas con este evento climático, así como importantes consejos para prevenir las infecciones respiratorias agudas.

También se podrá disponer de información detallada sobre cuáles son los centros de salud dispuestos para llevar a cabo la vacunación contra la influenza, y cuáles son los grupos priorizados de vacunación, entre otros datos.

Finalmente, esta página contiene materiales comunicacionales informativos y preventivos como videos, afiches, volantes, audio, entre otros, que pueden ser reproducidos y compartidos por los diversos medios de comunicación a nivel nacional, regional y local, o la propia comunidad.

Los materiales informativos y de difusión fueron elaborados por la Oficina General de Comunicación del Minsa, y están disponibles a través de esta dirección electrónica: <https://www.gob.pe/institucion/minsa/campa%C3%B1as/9549>

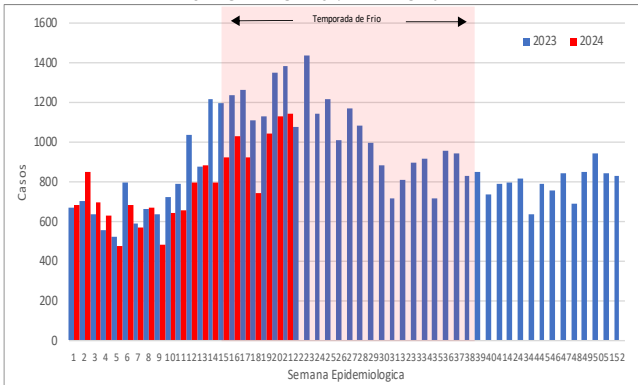
Fuente: <https://www.gob.pe/institucion/minsa/noticias/962966-minsa-lanza-especial-web-con-informacion-clave-para-prevenir-y-enfrentar-la-temporada-de-bajas-temperaturas>

ENFERMEDADES DE NOTIFICACION SEMANAL

INFECCIONES RESPIRATORIAS AGUDAS (IRAS)

En la semana epidemiológica 21, se han notificado 1144 casos de infecciones respiratorias agudas no neumónicas en niños <5 años. Actualmente hasta la presente S.E. se han notificado 16458 casos; 13.86% menos que el año 2023 (el año pasado hasta la presente semana se notificaron 19106 casos).

CURVA EPIDÉMICA DE CASOS DE INFECCIONES RESPIRATORIAS AGUDAS (NO NEUMÓNICAS EN < 5 AÑOS POR SEMANA EPIDEMIOLOGICA – DIRESA HUANCAMELICA - SE. 21 – AÑO 2024

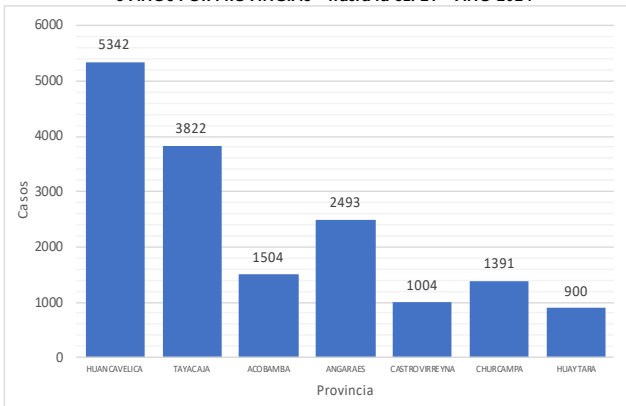


Fuente: Oficina de Epidemiología

El 55.69% de los casos han sido notificados en las provincias de Huancavelica (5342 casos) y Tayacaja (3822 casos).

La incidencia acumulada regional a la presente semana es de **504.58 x cada 1 000 niños < 5 años.**

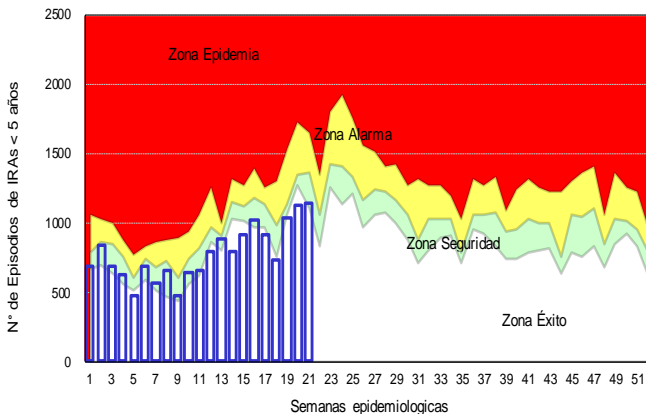
DISTRIBUCIÓN DE CASOS DE IRAS (NO NEUMONIAS) <5 AÑOS POR PROVINCIAS – hasta la SE. 21 – AÑO 2024



Fuente: Oficina de Epidemiología

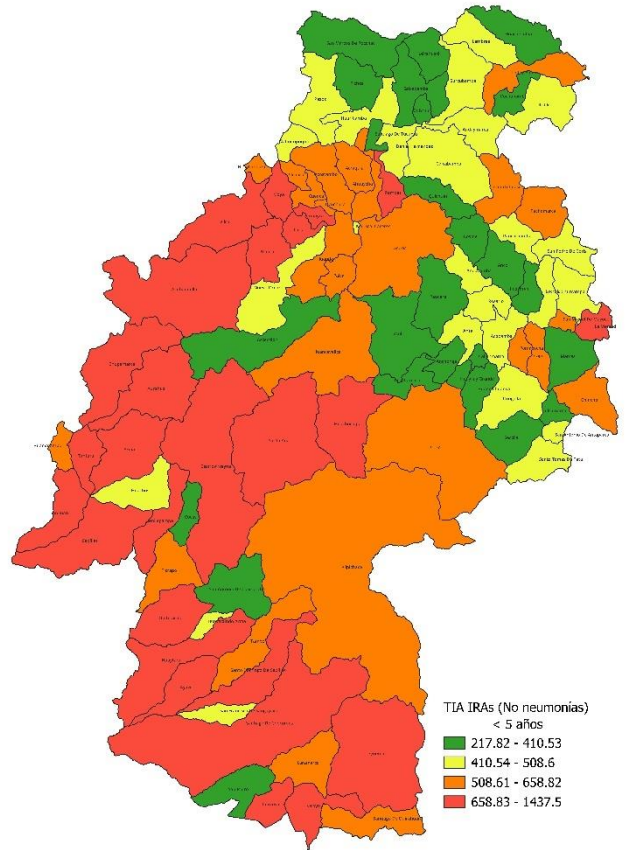
De acuerdo al canal endémico observamos que el número de casos registrados es menor a lo esperado y nos encontramos en la **zona de alarma**.

CANAL ENDEMICO DE IRAS (NO NEUMONIAS) <5 AÑOS SE. 21 – AÑO 2024



Fuente: Oficina de Epidemiología

MAPA DISTRITAL DE INCIDENCIA ACUMULADA POR IRAS EN < 5 AÑOS SE. 21. – AÑO 2024



Fuente: Oficina de Epidemiología

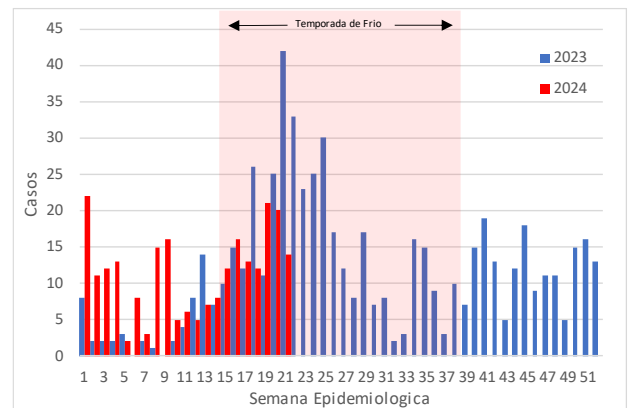
Los distritos que se encuentran en riesgo por alta incidencia acumulada de casos son Arma (1437.5), Mollepampa (1200), Laria (1173.91), Huaytara (1155.08), Santa Ana (1086.42), Capillas (1031.91), Moya (1022.73), Cordova (967.74), Chupamarca (911.76) y Santo Domingo De Capillas (911.76).

Los distritos donde se notificaron más casos son Huancavelica (1863), Lircay (1631), Yauli (987), Acoria (983), Pampas (822), Colcabamba (491), Acobamba (376), Daniel Hernandez (374), Ascension (370) y Paucara (363).

SOB O ASMA

En la semana epidemiológica 21, se han notificado 14 casos de síndrome obstructivo bronquial en niños <5 años. Actualmente hasta la presente S.E. se han notificado 241 casos; 22.96% más que el año 2023 (el año pasado hasta la presente semana se notificaron 196 casos).

CURVA EPIDEMICA DE CASOS DE SOB – ASMA EN < 5 AÑOS POR SEMANA EPIDEMIOLOGICA DIRESA HUANCAMELICA – SE. 21 – AÑO 2024

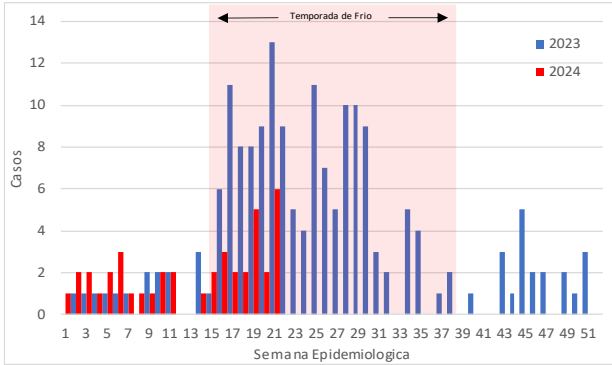


Fuente: Oficina de Epidemiología

NEUMONÍAS EN MENORES DE 5 AÑOS

En la semana epidemiológica 21, se han notificado 6 casos de neumonía en niños <5 años. Actualmente hasta la presente S.E. se han notificado 41 casos; 42.25% menos que el año 2023 (el año pasado hasta la presente semana se notificaron 71 casos).

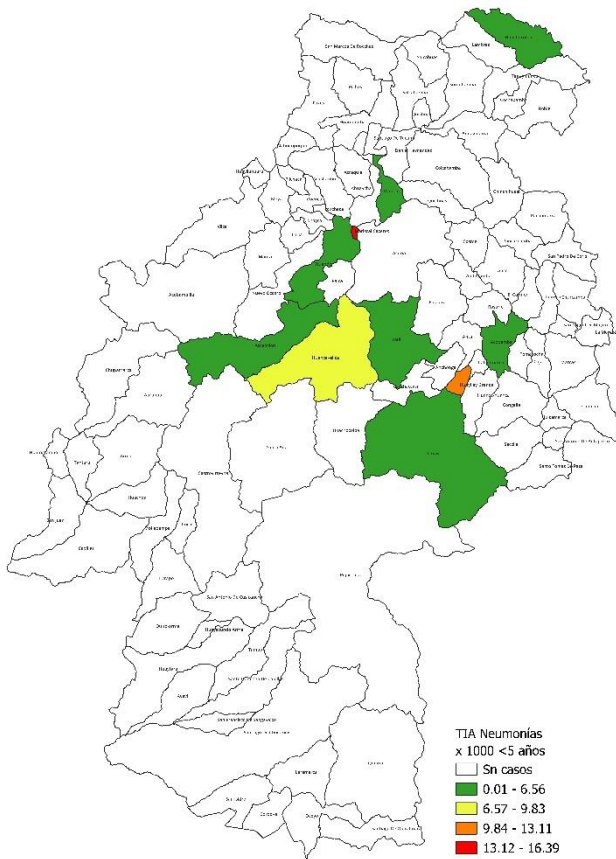
CURVA EPIDÉMICA DE CASOS DE NEUMONÍAS < 5 AÑOS POR SEMANA EPIDEMIOLÓGICA DIRESA HUANCAMELICA - SE. 21 - AÑO 2024



Fuente: Oficina de Epidemiología

El 83% de los casos han sido notificados en la provincia de Huancavelica (34 casos).

MAPA DISTRITAL DE INCIDENCIA ACUMULADA POR NEUMONÍAS EN < 5 AÑOS SE 21 - AÑO 2024

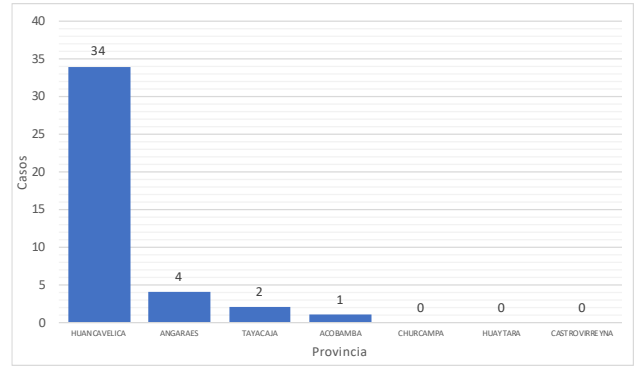


Fuente: Oficina de Epidemiología

La incidencia acumulada regional a la presente semana es de 1.26 x cada 1 000 niños < 5 años.

Los distritos que se encuentran en riesgo por alta incidencia acumulada de casos son Mariscal Cáceres (16.39), Huayllay Grande (9.9), Huancavelica (7.43), Huachocolpa (5.52), Huando (4.2), Ascension (2.7), Yauli (1.54) y Acobamba (1.26).

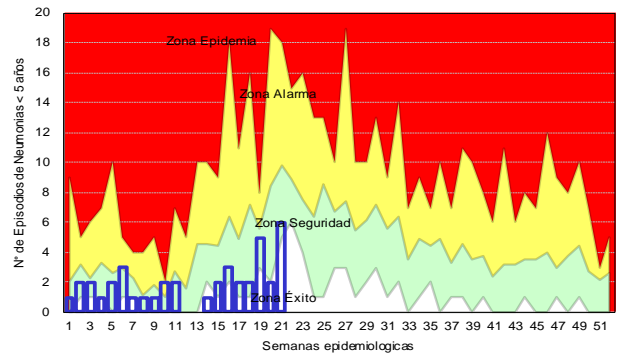
DISTRIBUCIÓN DE CASOS DE NEUMONÍAS EN <5 AÑOS POR PROVINCIAS - hasta la SE. 21 - AÑO 2024



Fuente: Oficina de Epidemiología

Los distritos donde se notificaron más casos son Huancavelica (24), Yauli (4), Lircay (3), Ascension (3), Huando (2), Huallay-Grande (1), Mariscal Cáceres (1) y Pampas (1).

CANAL ENDEMICO DE NEUMONÍAS EN <5 AÑOS SE 21 - AÑO 2024



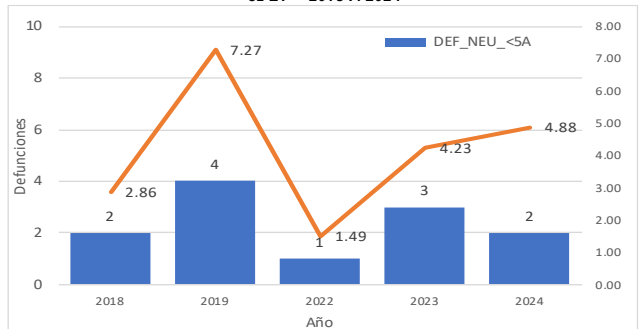
Fuente: Oficina de Epidemiología

De acuerdo al canal endémico observamos que el número de casos registrados es menor a lo esperado por lo que nos encontramos en **zona de seguridad** de acuerdo al canal endémico elaborado para 7 años.

DEFUNCIONES POR NEUMONÍAS EN MENORES DE 5 AÑOS

En la presente semana epidemiológica no se notificó defunciones. Hasta la presente semana se han notificado 2 defunción, 0 intrahospitalarias y 2 en comunidad. El año pasado hasta la presente semana epidemiológica se tenía notificado 3 defunción.

DEFUNCIONES Y TASA DE LETALIDAD EN MENORES DE 5 AÑOS, HASTA LA SE 21 - 2018 A 2024



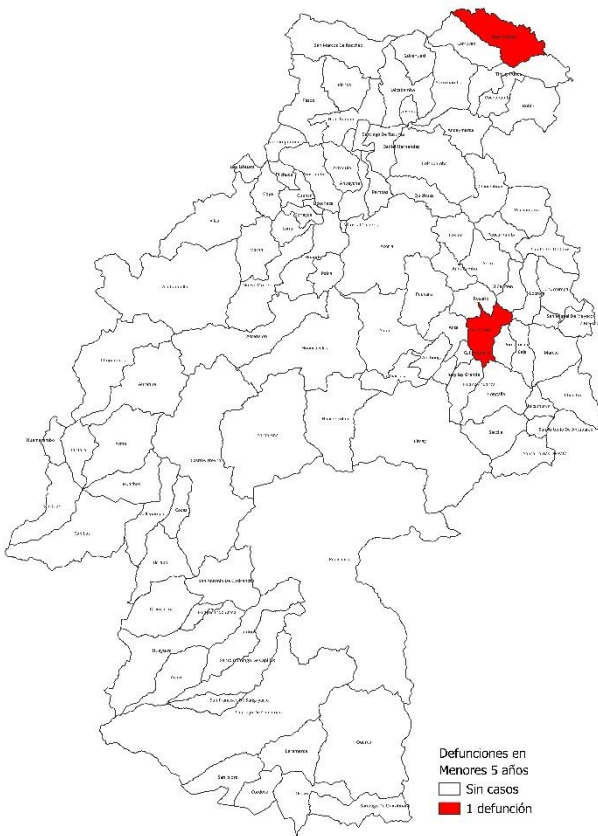
Fuente: Oficina de Epidemiología

DEFUNCIONES POR NEUMONÍAS EN MENORES DE 5 AÑOS - SE 21 - 2023 (POR PROVINCIA DE PROCEDENCIA)

S.E.	EESS que notifica	Distrito Procedencia	Intrahospitalarias				Extrahospitalarias				Total
			<2m	2-11m	1-4a	Total	<2m	1-4a	Total		
6	Hospital Depart ament al De Huancavelica	Acobamba	0	0	0	0	1	0	0	1	1
19	Huachocolpa	Huachocolpa	0	0	0	0	0	0	1	1	1
Total			0	0	0	0	1	0	1	2	2

Fuente: Oficina de Epidemiología

**DEFUNCIONES POR NEUMONÍAS EN MENORES DE 5 AÑOS - SE 21 - 2024
(POR DISTRITO DE PROCEDENCIA)**

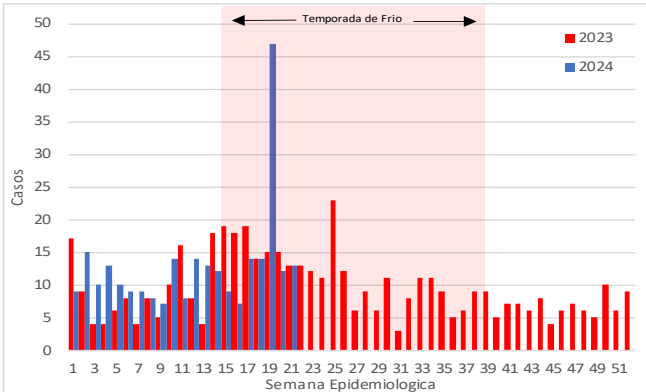


Fuente: Oficina de Epidemiología

NEUMONÍAS EN MAYORES DE 5 AÑOS

En la semana epidemiológica 21, se han notificado 13 casos de neumonía en mayores de 5 años. Actualmente hasta la presente S.E. se han notificado 267 casos; 14.1% más que el año 2023 (el año pasado hasta la presente semana se notificaron 234 casos).

CURVA EPIDEMICA DE NEUMONIAS EN MAYORES DE 5 AÑOS POR SEMANA EPIDEMIOLOGICA DIRESA HUANCAMELICA - SE 21 - AÑO 2024

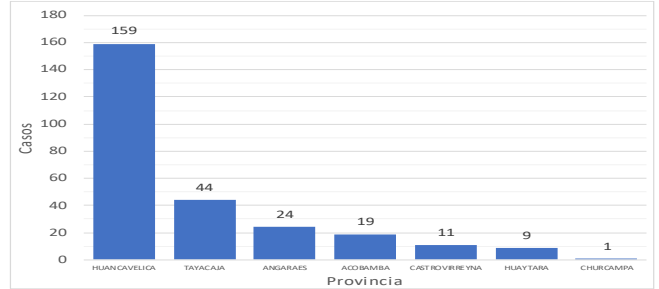


Fuente: Oficina de Epidemiología

Los distritos que se encuentran en riesgo por alta incidencia acumulada de casos son Huancavelica (3.57), Anta (3.26), Santa Ana (2.98), Pilpichaca (2.74), Castrovirreyna (2.67), Moya (2.53), Colcabamba (1.67), Santiago De Tucuma (1.66), Daniel Hernandez (1.52) y Palca (1.45).

Los distritos donde se notificaron más casos son Huancavelica (132), Lircay (20), Colcabamba (16), Daniel Hernandez (13), Acoria (13), Anta (10), Pampas (8), Pilpichaca (8), Acobamba (8) y Castrovirreyna (8).

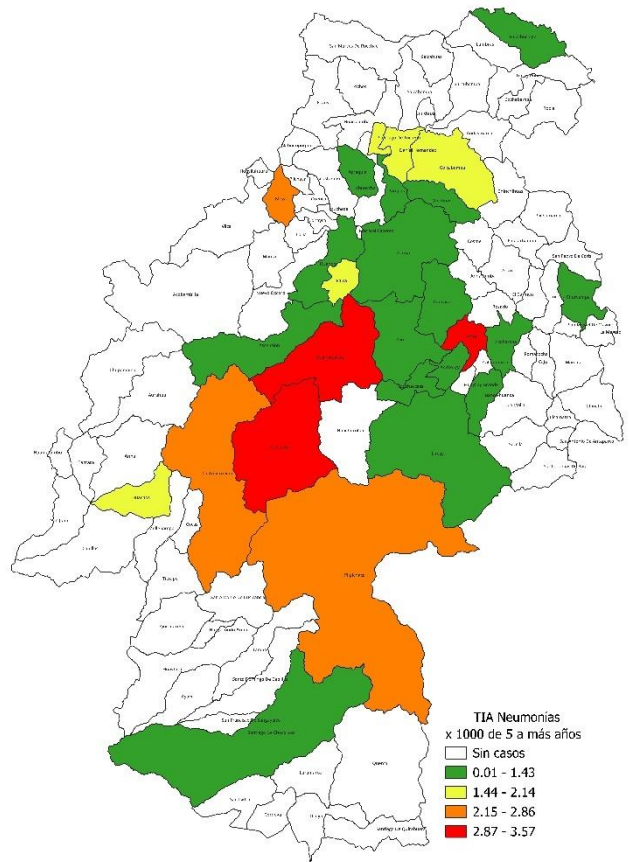
DISTRIBUCIÓN DE CASOS DE NEUMONIAS EN MAYORES DE 5 AÑOS POR PROVINCIAS - hasta la SE. 21 - AÑO 2024



Fuente: Oficina de Epidemiología

El 76.03% de los casos han sido notificados en las provincias de Huancavelica (159 casos) y Tayacaja (44 casos).

MAPA DISTRITAL DE INCIDENCIA ACUMULADA DE NEUMONIAS EN MAYORES DE 5 AÑOS - SE 21 - AÑO 2024



Fuente: Oficina de Epidemiología

DEFUNCIONES POR NEUMONIAS EN MAYORES DE 5 AÑOS

En la presente semana epidemiológica se notificó 3 defunciónes. Hasta la presente semana se han notificado 19 defunciones, 8 intrahospitalarias y 11 en comunidad. El año pasado hasta la presente semana epidemiológica se tenía notificado 35 defunciones.

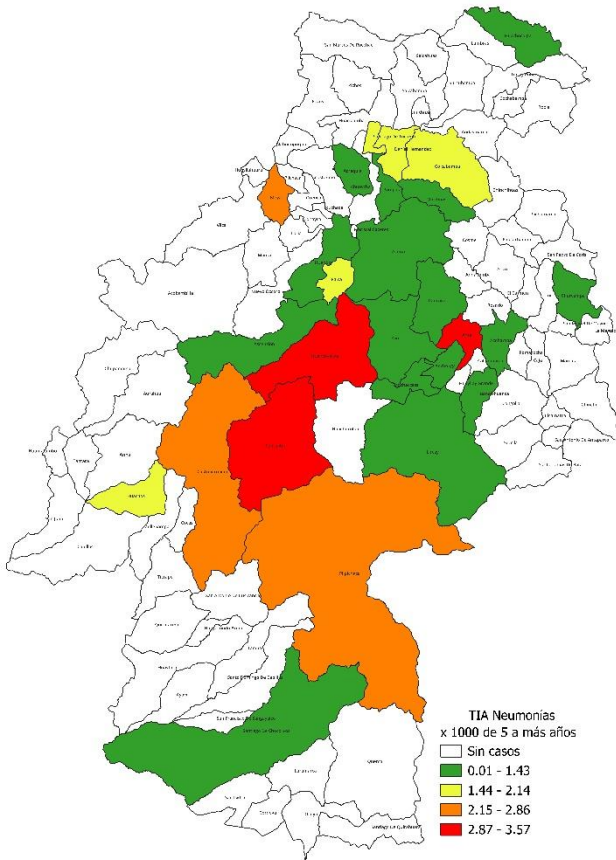
DEFUNCIONES POR NEUMONIAS DE 5 A MÁS AÑOS - SE 21 - 2023 (POR PROVINCIA DE PROCEDENCIA)

Provincia de procedencia	Distrito de procedencia	EESS Notifica	Intrahospitalarias			Extrahospitalarias			Total		
			5-9a	10-19a	20-99a	5-9a	10-19a	20-99a			
Angaraes	Buenos Aires De Parco		0	0	0	0	0	0	0		
	Chacapuncu		0	0	0	0	0	0	0		
	Lircay	Hospital Departamental De Huancavelica	0	0	0	1	1	0	0	1	
Huancavelica	Acoria	Hospital Departamental De Huancavelica	0	0	0	1	1	0	0	3	
	Huancavelica	Hospital Departamental De Huancavelica	0	0	2	2	0	0	0	2	
	Huancavelica	Hospital Essalud Huancavelica	0	0	0	1	1	0	0	0	1
Tayacaja	Acraquia	Hospital De Pampas	0	0	0	0	0	0	2	2	
	Daniel	Hospital De Pampas	0	0	0	1	1	0	0	0	1
	Huacocolpa	Hospital De Pampas	0	0	1	0	1	0	0	0	1
	Pampas	Hospital De Pampas	0	0	0	1	1	0	0	4	5
	Quichuas	Hospital De Pampas	0	0	0	0	0	0	1	1	1
Total			0	0	1	7	8	0	0	11	19

Fuente: Oficina de Epidemiología

La tasa de letalidad para el presente año hasta la semana epidemiológica 21 es de 7.12 x 100 casos > 5 años afectados por neumonía.

MAPA DISTRITAL DE DEFUNCIONES POR NEUMONIAS EN MAYORES DE 5 AÑOS SE 21 – AÑO 2024



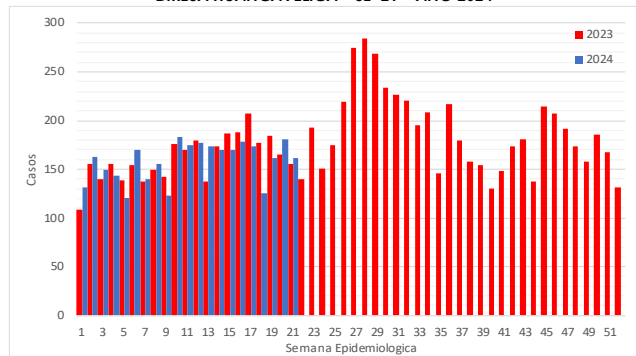
Fuente: Oficina de Epidemiología

ENFERMEDADES DIARREICAS AGUDAS (EDAs)

EDAs Acuosas

En la presente semana epidemiológica 21 se notificaron 510 casos de los cuales 349 casos; (31.57%) se presentaron en niños menores de 5 años. Actualmente se han notificado 10767 casos de los cuales 3326 casos se presentaron en menores de 5 años de edad. El año pasado hasta la presente semana se registraron 7750 casos de los cuales 3382 se atendieron en menores de 5 años.

CURVA EPIDEMICA DE EDAs ACUOSAS < 5 AÑOS POR SEMANA EPIDEMIOLOGICA DIRESA HUANCVELICA – SE 21 – AÑO 2024

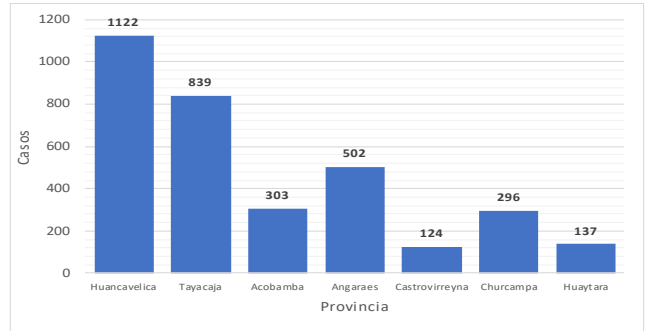


Fuente: Oficina de Epidemiología

Los distritos que se encuentran en riesgo por alta incidencia acumulada de casos son Laramarca (263.16), Huaytara (251.34), Moya (227.27), Mariscal Caceres (213.11), Capillas (212.77), La Merced (209.3), Ocoyo (179.49), Cochabamba (175.82), San Antonio De Antaparco (175.44) y Tantara (175).

La tasa de incidencia acumulada de EDAs Acuosas es de 101.89 x 1000 < 5 años.

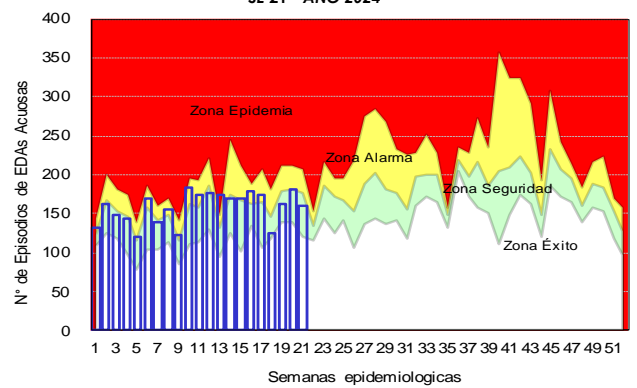
DISTRIBUCION DE EDAs ACUOSAS POR PROVINCIAS EN MENORES DE 5 AÑOS HASTA LA SE 21 – AÑO 2024



Fuente: Oficina de Epidemiología

Las provincias de Huancavelica y Tayacaja han notificado 1122 y 839 casos en menores de 5 años, que representan el 60.75% de la región Huancavelica.

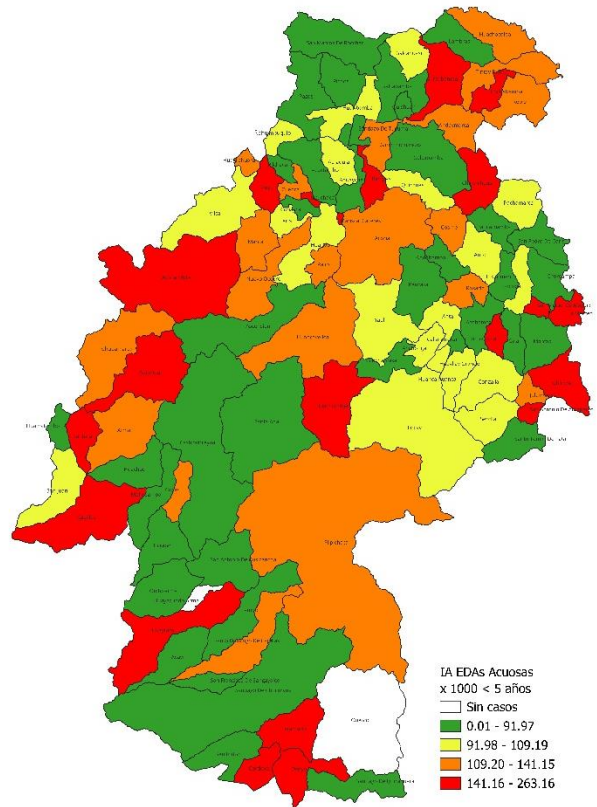
CANAL ENDEMICO DE EDAs ACUOSAS EN <5 AÑOS SE 21 - AÑO 2024



Fuente: Oficina de Epidemiología

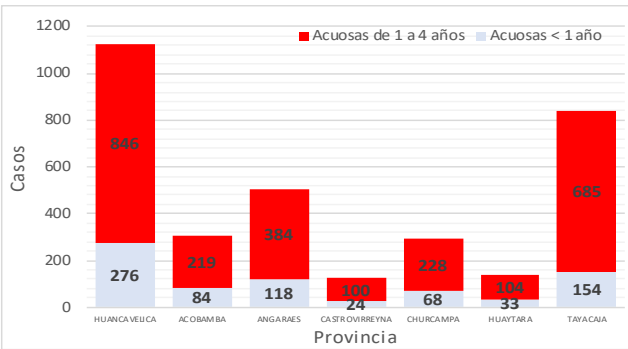
De acuerdo al canal endémico observamos que el número de casos registrados es menor a lo esperado por lo que nos encontramos en **zona de seguridad** de acuerdo al canal endémico elaborado para 7 años.

MAPA DISTRITAL DE INCIDENCIA ACUMULADA POR EDAs ACUOSAS EN < 5 AÑOS SE 21 – AÑO 2024



Fuente: Oficina de Epidemiología

DISTRIBUCION DE EDAS ACUOSAS POR GRUPOS DE EDAD EN MENORES DE 5 AÑOS HASTA LA SE 21 – AÑO 2024

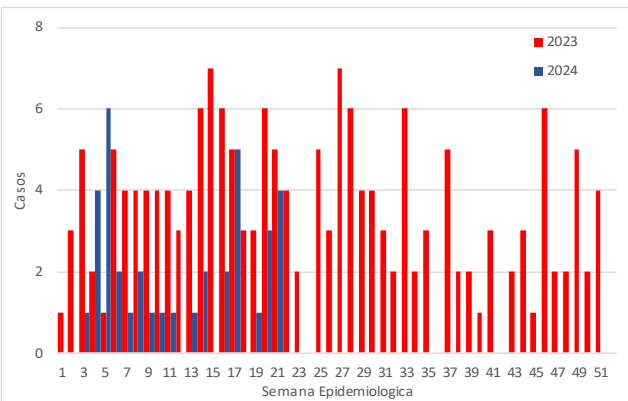


Fuente: Oficina de Epidemiología

EDAS Disentéricas

En la presente semana epidemiológica se notificó 7 casos de los cuales 4 casos; (57.14%) se presentaron en niños menores de 5 años. Actualmente se han notificado 104 casos de los cuales 37 casos se presentaron en menores de 5 años de edad. El año pasado hasta la presente semana se registraron 180 casos, de los cuales 85 son casos en menores de 5 años.

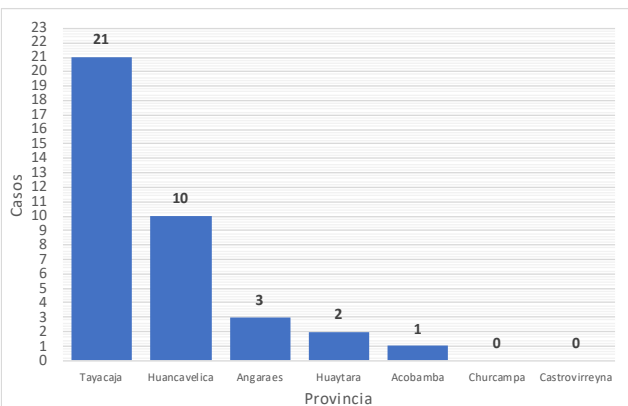
CURVA EPIDEMICA DE EDAS DISENTERICAS EN < 5 AÑOS POR SEMANA EPIDEMIOLOGICA DIRESA HUANCVELICA – SE 21 – AÑO 2024



Fuente: Oficina de Epidemiología

Los distritos que se encuentran en riesgo por alta incidencia acumulada de casos son Pichos (17.06), Santiago De Chocorvos (16.81), Pampas (12.6), Ccochaccasa (6.36), Huachocolpa (4.63), Andaymarca (4.33), Rosario (2.64), Pazos (2.13), Ascension (1.8) y Huancavelica (1.55).

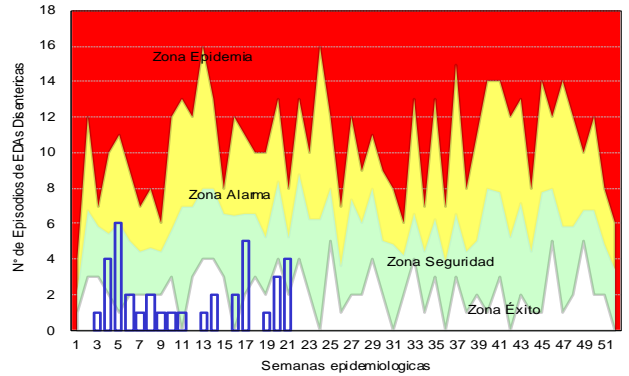
DISTRIBUCION DE EDAS DISENTERICAS POR PROVINCIAS EN MENORES DE 5 AÑOS hasta la SE 21 – AÑO 2024



Fuente: Oficina de Epidemiología

Las provincias de Tayacaja y Huancavelica han notificado 21 y 10 casos en menores de 5 años respectivamente, que representan el 83.78% de la región Huancavelica.

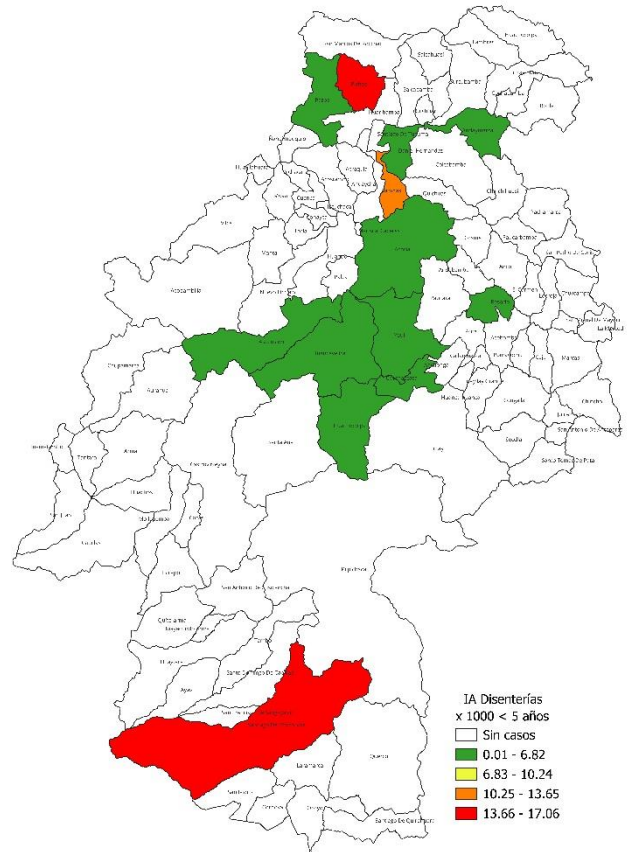
CANAL ENDEMIC DE EDAS DISENTERICAS EN < 5 AÑOS SE 21 - AÑO 2024



Fuente: Oficina de Epidemiología

De acuerdo al canal endémico observamos que el número de casos registrados es menor a lo esperado por lo que nos encontramos en **zona de seguridad** de acuerdo al canal endémico elaborado para 7 años.

MAPA DISTRITAL DE INCIDENCIA ACUMULADA POR EDAS DISENTERICAS EN < 5 AÑOS – SE. 21 – AÑO 2024



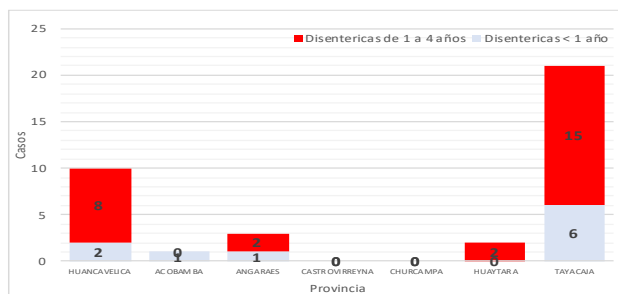
Fuente: Oficina de Epidemiología

La tasa de incidencia acumulada de EDAs Disentéricas es de 1.13 x 1000 < 5 años.

Los distritos donde se notificaron más casos son Pampas (13), Pichos (5), Huancavelica (5), Ccochaccasa (3), Ascension (2), Santiago De Chocorvos (2), Daniel Hernandez (1), Andaymarca (1), Pazos (1) y Yauli (1).

Las diarreas pueden ser provocadas por microorganismos, tales como virus, bacterias o parásitos, la mayoría de los cuales se transmiten por agua y/o alimentos con contaminación fecal, además la infección es más común cuando hay escasez de agua limpia para beber, cocinar o lavar.

DISTRIBUCION DE EDAS DISENTERICAS POR GRUPOS DE EDAD EN MENORES DE 5 AÑOS HASTA LA SE 21 – AÑO 2024



Fuente: Oficina de Epidemiología

DEFUNCIONES POR EDA EN MENORES DE 5 AÑOS

Hasta la presente semana no se han reportado defunciones.

ENFERMEDADES DE NOTIFICACION INDIVIDUAL

ENFERMEDADES INMUNOPREVENIBLES

Sarampión

Hasta la semana epidemiológica 21 de presente año, se tiene notificado 4 casos descartados.

Casos notificados de Sarampión por procedencia, S.E. 01 a 21 – 2024

DIRESA Notificante	EESS notificadora	Distrito de Procedencia	Tipo de Diagnóstico			Total
			P	C	D	
Huancavelica	Hospital De Lircay	Anchonga	0	0	1	1
	Hospital De Lircay	Lircay	0	0	1	1
	Hospital Essalud Huancavelica	Huancavelica	0	0	1	1
	Yauli	Yauli	0	0	1	1
Total			0	0	4	4

Fuente: Oficina de Epidemiología

Parálisis Flácida Aguda

Hasta la semana epidemiológica 21 del presente año, se tiene notificado 2 casos probables.

Casos de Parálisis Flácida Aguda, DIRESA Huancavelica S.E. 01 a 21 – 2024

DIRESA Notificante	EESS notificadora	Distrito de Procedencia	Tipo de Diagnóstico			Total
			P	C	D	
Huancavelica	Acobamba	Acobamba	1	0	0	1
	Hospital Essalud Huancavelica	Huancavelica	1	0	0	1
Total			2	0	0	2

Fuente: Oficina de Epidemiología

Síndrome de Guillain Barré

Hasta la semana epidemiológica 21 del presente año, se notificó 1 caso descartado de esta enfermedad.

Casos de Síndrome de Guillain Barré, DIRESA Huancavelica S.E. 01 a 21 – 2024

DIRESA Notificante	EESS notificadora	Distrito de Procedencia	Tipo de Diagnóstico			Total
			S	C	D	
Huancavelica	Hospital Essalud Huancavelica	Huancavelica	0	0	1	1
Total			0	0	1	1

Fuente: Oficina de Epidemiología

Parotiditis

Hasta la semana epidemiológica 21 del presente año, se notificó 10 casos confirmados de esta enfermedad.

Casos de Parotiditis, DIRESA Huancavelica S.E. 01 a 21 – 2024

DIRESA Notificante	EESS notificadora	Distrito de Procedencia	Tipo de Diagnóstico			Total
			S	C	D	
Huancavelica	Acoria	Acoria	0	1	0	1
	Ascension	Huancavelica	0	1	0	1
	Hospital De Pampas	Acraquia	0	1	0	1
	Hospital Essalud Huancavelica	Huancavelica	0	3	0	3
	Santa Ana	Huancavelica	0	2	0	2
	Quishuar	Quishuar	0	1	0	1
	Hospital Essalud Huancavelica	Huancavelica	0	1	0	1
Total			0	10	0	10

Fuente: Oficina de Epidemiología

Varicela

Hasta la semana epidemiológica 21 del presente año, se notificaron 25 casos confirmados.

Casos de Varicela, DIRESA Huancavelica S.E. 01 a 21 – 2024

DIRESA Notificante	Diagnóstico	EESS notificadora	Distrito de Procedencia	Tipo de Diagnóstico			Total
				P	C	D	
Huancavelica	Varicela Sin Complicaciones	Ascension	El Tambo	0	1	0	1
		Hospital De Pampas	Pampas	0	2	0	2
		Hospital Departamental De Huancavelica	Huancavelica	0	1	0	1
		Hospital Essalud Huancavelica	Huancavelica	0	1	0	1
		Hospital Essalud Huancavelica	Ica	0	1	0	1
		Hospital Essalud Huancavelica	San Juan De Lurigancho	0	1	0	1
		Lircay - Essalud	Cochaccasa	0	1	0	1
		Lircay - Essalud	Lircay	0	1	0	1
		San Cristobal	Huancavelica	0	2	0	2
		Santa Ana	Huancavelica	0	7	0	7
		Mariscal Caceres	Mariscal Caceres	0	1	0	1
		Salcahuasi	Salcahuasi	0	2	0	2
		Pallalla	Acoria	0	1	0	1
		Cocaccasiri	Acoria	0	1	0	1
Acobamba - Essalud	Acobamba	0	1	0	1		
Junin	Hosp. De Apoyo Felix Mayorca Soto - Ta	Huancavelica	0	1	0	1	
Total			0	25	0	25	

Fuente: Oficina de Epidemiología

ENFERMEDADES TRANSMISIBLES

Tuberculosis

Hasta la semana epidemiológica 21 del presente año se han notificado 23 casos confirmados.

Casos de Tuberculosis, DIRESA Huancavelica S.E. 01 a 21 – 2024

Diagnóstico	DIRESA Notificante	Distrito de Procedencia	Tipo de Diagnóstico			Total
			P	C	D	
Tbc Miliar	Huancavelica	Huanta	0	1	0	1
		Huancavelica	0	4	0	4
Tbc Pulmonar C/Conf. Bacteriol	Huancavelica	Lima	0	1	0	1
		Tayacaja	0	1	0	1
		Junin	Huancavelica	0	1	0
Tbc Pulmonar S/Conf. Bacteriol	Huancavelica	50 Lima Centro	0	1	0	1
		Acobamba	0	1	0	1
		Angaraes	0	1	0	1
		Castrovirreyna	0	1	0	1
		Huancavelica	0	10	0	10
		Tayacaja	0	1	0	1
Junin	Huancavelica	0	1	0	1	
Total			0	23	0	23

Fuente: Oficina de Epidemiología

Sífilis Materna

Hasta la semana epidemiológica 21 del presente año, se notificó 3 casos, se tiene 2 casos confirmados.

Casos de Sífilis Materna, DIRESA Huancavelica S.E. 01 a 21 – 2024

DIRESA Notificante	EESS notificadora	Distrito de Procedencia	Tipo de Diagnóstico			Total
			P	C	D	
Huancavelica	Hospital De Lircay	Lircay	0	0	1	1
	Secclla	Santo Tomas De Pata	0	1	0	1
	Chahuarma	Lircay	0	1	0	1
Total			0	2	1	3

Fuente: Oficina de Epidemiología

Hepatitis B

Hasta la semana epidemiológica 21, se notificó 45 casos, de los cuales 25 son confirmados.

Casos de Hepatitis B, DIRESA Huancavelica S.E. 01 a 21 – 2024

DIRESA Notificante	EESS notificadora	Distrito de Procedencia	Tipo de Diagnóstico			Total
			P	C	D	
Huancavelica	Acobamba		0	3	0	3
	Acostambo		0	0	1	1
	Anco		0	4	1	5
	Andaymarca		0	1	0	1
	Atalla		0	0	1	1
	Castillapata		0	1	0	1
	Chinchiuasi		0	1	0	1
	Churcampa		0	1	1	2
	Colcabamba		0	1	0	1
	Cosme		0	2	0	2
	Hospital De Pampas		0	2	1	3
	Hospital Departamental De Huancavelica		1	0	11	12
	Huachocolpa		0	1	0	1
	Husnupata		0	0	1	1
	Santa Ana		1	0	0	1
	Santa Cruz De Inyacc		0	1	0	1
	Tintay Punco		0	2	0	2
	Chahuarma		0	1	0	1
	Junin	Hosp. Reg. Doc. Cli. Quir. Daniel Alci		0	1	0
	P.S. Tunontuari Rio Ene		0	1	0	1
Lima Centro	Hosp. Dos De Mayo		0	1	0	1
Ayacucho	Hosp. Apoyo Huanta		0	1	1	2
Total			2	25	18	45

Fuente: Oficina de Epidemiología

Sífilis no Especificada

Hasta la semana epidemiológica 21 del presente año, se notificaron 42 casos de esta enfermedad, de los cuales 35 son confirmados.

Casos de Sífilis No Especificada, DIRESA Huancavelica S.E. 01 a 21 - 2024

DIRESA Notificante	Provincia procedencia	Distrito procedencia	Tipo de			Total
			P	C	D	
Huancavelica	Huancavelica	Ascension	0	3	0	3
		Huancavelica	0	9	1	10
		Nuevo Occoro	0	1	0	1
		Yauli	1	4	1	6
	Angaraes	Anchonga	0	1	0	1
		Lircay	0	6	0	6
	Castrovirreyna	Secclla	0	0	1	1
		Capillas	0	1	0	1
		Cocas	0	1	0	1
	Churcampa	Chinchihuasi	0	2	1	3
		Churcampa	0	2	0	2
		Cosme	0	1	0	1
	Tayacaja	San Miguel De Mayocc	0	0	1	1
		Daniel Hernandez	0	2	0	2
		Quichuas	0	1	1	2
Lima	El Agustino	0	1	0	1	
Total			1	35	6	42

Fuente: Oficina de Epidemiología

VIH / SIDA

Hasta la semana epidemiológica 21 del presente año, se notificó 5 casos confirmados de infección por VIH.

Casos de VIH / SIDA, DIRESA Huancavelica S.E. 01 a 21 - 2024

DIRESA Notificante	Diagnostico	EESS notifica	Distrito de Procedencia	Tipo de Diagnóstico			Total
				P	C	D	
Huancavelica	Infeccion Por Vih	Acosambo	Quichuas	0	0	1	1
		Hospital De Lircay	Lircay	0	0	1	1
		Hospital Departamental De Huancavelica	Acoria	0	0	2	2
		Hospital Departamental De Huancavelica	El Agustino	0	1	0	1
		Huando	Lircay	0	1	0	1
		Yauli	Yauli	0	1	0	1
		Huando	Huando	0	0	1	1
		Yauli	Yauli	0	2	0	2
Total				0	5	5	10

Fuente: Oficina de Epidemiología

MUERTE MATERNA, FETAL Y NEONATAL

Mortalidad Fetal y Neonatal

Hasta la presente semana epidemiológica 21, se tiene registrado 16 defunciones, (9 muertes fetales y 7 muertes neonatales), en el 2023 hasta la S.E. 21 se tenía 29 casos notificados.

Número De Muertes Perinatales Según Provincias DIRESA Huancavelica, 2021 - 2024 S.E. 01 A 21 - 2024

Provincia de Procedencia de la Madre	2021			2022			2023			2024		
	Fetal	Neonatal	Total	Fetal	Neonatal	Total	Fetal	Neonatal	Total	Fetal	Neonatal	Total
Huancavelica	15	18	33	17	24	41	7	15	22	3	0	3
Acobamba	7	2	9	5	3	8	4	5	9	1	1	2
Angaraes	10	12	22	5	6	11	2	7	9	2	2	4
Castrovirreyna	1	0	1	2	0	2	0	0	0	0	1	1
Churcampa	3	4	7	4	2	6	3	1	4	1	0	1
Huaytara	2	1	3	2	1	3	0	0	0	0	0	0
Tayacaja	12	7	19	11	8	19	11	8	19	2	2	4
Huancayo	1	1	2	1	0	1	0	1	1	0	0	0
Lima	1	0	1	0	0	0	0	0	0	0	0	0
Chanchamayo	0	1	1	0	0	0	0	0	0	0	0	0
Total General												
	52	46	98	47	44	91	27	37	64	9	7	16

Fuente: Oficina de Epidemiología

Mortalidad Materna

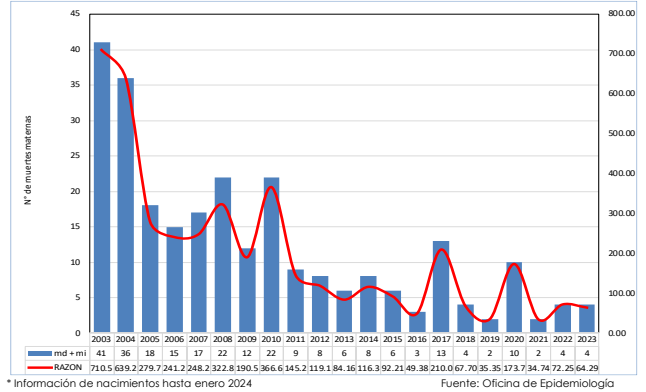
Hasta la semana epidemiológica 21, se tiene tres casos notificados de muerte materna, dos directas y una tardía indirecta.

Muerte Materna por provincia- 2014 - 2024 (Por Lugar de Procedencia)

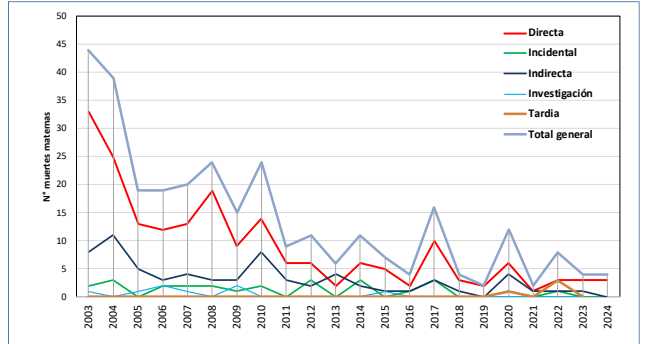
Provincia	2014	2015	2016	2017	2020	2021	2022	2023	2024
Acobamba	0	1	0	5	3	0	3	0	1
Angaraes	1	0	1	2	0	1	0	2	0
Castrovirreyna	1	0	0	1	2	0	1	0	0
Churcampa	3	3	0	1	0	0	0	0	0
Huancavelica	3	1	2	3	3	1	1	2	2
Huaytara	0	0	0	0	2	0	1	0	0
Tayacaja	3	2	1	4	2	0	2	0	1
Total general									
	11	7	4	16	12	2	8	4	4

Fuente: Oficina de Epidemiología

Razón y número de Muerte Materna DIRESA Huancavelica 2003 - 2023



Muertes Maternas notificadas según tipo de muerte, DIRESA Huancavelica, 2003 - 2024 (Hasta la S.E. N° 21)



Fuente: Oficina de Epidemiología

Muerte Materna por EE.SS. notificante- 2018 - 2024 (Por Lugar de Procedencia)

Año	S.E.	EESS Notifica	Distrito Procedencia	Directa	Incidental	Indirecta	Tardía	Total
2018	6	C.S. Quерco	Quерco	1	0	0	0	1
	13	Hospital 2 De Mayo Lima	Lircay	0	0	1	0	1
	41	Hosp. Reg. Doc. Cli. Quir. Daniel Alcides Carrión	Acoria	1	0	0	0	1
	43	Hospital Hipólito Unanue	Huancavelica	1	0	0	0	1
Total 2018				3	0	1	0	4
2019	18	Hospital De Lircay	Lircay	1	0	0	0	1
	39	C.S. Poyeni	Tintaypuncu	1	0	0	0	1
Total 2019				2	0	0	0	2
2020	3	Hospital Hipólito Unanue	Pomacocha	0	0	1	0	1
	13	P.S. Cochamarca	Aurahua	1	0	0	0	1
	17	P.S. Chacarilla	Yauli	0	0	0	1	1
	17	Hosp. Dptal Hvca	Yauli	1	0	0	0	1
	23	C.S. Pilpichaca	Pilpichaca	0	0	1	0	1
	27	Hospital Hipólito Unanue	Pampas	0	0	1	0	1
	29	C.S. Tinquerccasa	Paucará	0	0	1	0	1
	43	C.S. Villa De Arma	Arma	0	1	0	0	1
	45	Hosp. Dptal Hvca	Rosario	1	0	0	0	1
	45	Hosp. Reg. Doc. Cli. Quir. Daniel Alcides Carrión	Acoria	1	0	0	0	1
46	Hosp. Regional De Ica	Cusicancha	1	0	0	0	1	
Total 2020				6	1	4	1	12
2021	11	Hosp. Dptal Hvca	Acoria	0	0	1	0	1
	22	Instituto Materno Perinatal Lima	Lircay	1	0	0	0	1
Total 2021				1	0	1	0	2
2022	3	Hosp. Dptal Hvca	Pazos	0	1	0	0	1
	10	Hosp. Dptal Hvca	Pampas	0	0	0	1	1
	0	Instituto Materno Perinatal Lima	Huando	0	0	1	0	1
	14	Hosp. Dptal Hvca	Pomacocha	1	0	0	0	1
	36	Hosp. Regional De Ica	Ticrapo	0	0	0	1	1
	39	P.S. Ingahuasi	Pilpichaca	1	0	0	0	1
	43	P.S. Mayunmarca	Andabamba	0	0	0	1	1
	Total 2022				3	1	1	3
2023	4	P.S. Santa Rosa De Pachacalla	Yauli	1	0	0	0	1
	6	Hospital Nacional 2 De Mayo	Yauli	1	0	0	0	1
	24	P.S. Tranca	Secclla	1	0	0	0	1
42	P.S. Tranca	Secclla	0	0	1	0	1	
Total 2023				3	0	1	0	4
2024	2	Hospital De Pampas	Colcabamba	1	0	0	0	1
	4	P.S. Pucacocha	Acoria	0	0	0	1	1
	10	C.S. Paucara	Paucara	1	0	0	0	1
	15	Hosp. Nac. Ramiro Prialé Prialé Huancayo -	Yauli	1	0	0	0	1
	Total 2024				3	0	0	1

Fuente: Oficina de Epidemiología

ENFERMEDADES NO TRANSMISIBLES

Intoxicación por Plaguicidas

Hasta la semana epidemiológica 21 del presente año, se tiene notificado 10 casos confirmados.

Casos de Intoxicación por Plaguicidas, DIRESA Huancavelica S.E. 01 a 21 - 2024

DIRESA Notificante	Diagnostico	EESS notifica	Distrito de Procedencia	Tipo de Diagnóstico			Total	
				P	C	D		
Huancavelica	Efecto Tóxico De Otras Sustancias Inorgánicas	Hospital De Pampas	Pazos	0	1	0	0	
	Efecto Tóxico De Plaguicidas	Hospital Departamental De Huancavelica	Coochaccasa	0	1	0	0	
	Insec. Org. Fosf. Y Carbamatos	Yauli	Yauli	0	1	0	0	
	Otros Plaguicidas	Hospital Departamental De Anancusi	Acoria	0	1	0	0	
			Daniel Hernandez	Colcabamba	0	1	0	0
			Hospital De Pampas	Acraquia	0	1	0	0
	Rodenticidas	Hospital Departamental De Hosp. Apoyo Huanta	Ascension	0	1	0	0	
Herbicidas Y Fungicidas		Marcas	0	1	0	0		
Total				0	10	0	0	

Fuente: Oficina de Epidemiología

Loxocelismo

Hasta la semana epidemiológica 21 del presente año, se tiene notificado 7 casos confirmados.

Casos de Loxocelismo, DIRESA Huancavelica S.E. 01 a 21 - 2024

DIRESA Notificante	EESS notifica	Distrito de Procedencia	Tipo de Diagnóstico			Total
			P	C	D	
Huancavelica	Hospital Departamental De Huancavelica	Acobamba	0	1	0	1
		Huando	0	1	0	1
		Churcampa	0	1	0	1
Junin	Hosp. Reg. Doc. Cli. Quir. Daniel Alci	Pilpichaca	0	1	0	1
		Salcahuasi	0	1	0	1
Total			0	7	0	7

Fuente: Oficina de Epidemiología

Ofidismo

Hasta la semana epidemiológica 21 del presente año, se notificó 1 caso confirmado.

Casos de Ofidismo, DIRESA Huancavelica S.E. 01 a 21 - 2024

DIRESA Notificante	EESS notifica	Distrito de Procedencia	Tipo de Diagnóstico			Total
			P	C	D	
Huancavelica	Hospital Departamental De Huancavelica	Huancavelica	0	1	0	1
Total			0	1	0	1

Fuente: Oficina de Epidemiología

Intoxicación por Metales

Hasta la semana epidemiológica 21 del presente año, se notificó 1 caso confirmado.

Casos de Intoxicación por Metales, DIRESA Huancavelica S.E. 01 a 21 - 2024

Enfermedad	DIRESA Notificante	EESS notifica	Distrito de Procedencia	Tipo de Diagnóstico			Total
				P	C	D	
Mercurio y sus derivados	Huancavelica	Hospital Departamental De Huancavelica	Huancavelica	0	1	0	1
Total				0	1	0	1

Fuente: Oficina de Epidemiología

ENFERMEDADES METAXENICAS

Leishmaniosis

Hasta la semana epidemiológica 21 del presente año, se notificaron 11 casos confirmados, 2 casos probables y 6 descartados.

Casos de Leishmaniosis, DIRESA Huancavelica S.E. 01 a 21 - 2024

DIRESA Notificante	Diagnostico	EESS notifica	Distrito de Procedencia	Tipo de Diagnóstico			Total
				P	C	D	
Huancavelica	Leishmaniosis Cutanea	Anco	Anco	0	1	0	1
		Churcampa	Huanta	0	0	1	1
		Colcabamba	Andaymarca	0	0	1	1
		Daniel Hernandez	Pangoa	0	1	0	1
		Hospital De Pampas	Pichari	0	1	0	1
		Yuyapichis	Yuyapichis	0	1	0	1
		Hospital Departamental De Huachocolpa	Cosme	0	0	1	1
		Paucarbamba	Calleria	0	1	0	1
		Quichuas	Paucarbamba	0	1	0	1
		Sepahua	Chanchamayo	1	0	0	1
		San Jose	Llochegua	0	1	0	1
		Pichari	Sepahua	0	0	1	1
		Puerto San Antonio	Pichanaqui	0	1	0	1
		Locroja	Pichari	1	1	1	3
		Locroja	Pichari	0	2	0	2
Total				2	11	6	19

Fuente: Oficina de Epidemiología

Dengue

Hasta la semana epidemiológica 21 del presente año, se notificó 43 casos confirmados importados, 34 casos descartados y 28 casos probables.

Casos de Dengue, DIRESA Huancavelica S.E. 01 a 21 - 2024

Dengue	DIRESA Notificante	EESS notifica	Distrito de Procedencia	Tipo de Diagnóstico			Total
				P	C	D	
Dengue Con Signos De Alarma	Huancavelica	Castrovirreyna - Essalud	Sunampe	0	1	0	1
		Hospital De Lircay	Salas	0	1	0	1
			San Clemente	0	0	1	1
		Hospital Essalud Huancavelica	Lima	0	1	0	1
			La Tingui?A	1	0	0	1
			Paracas	1	0	0	1
			Pueblo Libre	1	0	0	1
		Santa Ana	Chulucanas	0	0	1	1
			La Tingui?A	0	1	0	1
		Lima Sur	C.S. Gustavo Lanatta Lujan (C.S. Chorr	Huancavelica	0	0	1
Dengue Sin Signos De Alarma	Huancavelica	Acobamba	Ica	0	1	0	1
			Pichari	1	0	0	1
		Castrovirreyna - Essalud	Satipo	0	1	0	1
			Independencia	0	1	0	1
			Carmen Alto	0	0	1	1
			Chincha Alta	2	0	0	2
		Hospital Departamental De Huancavelica	Ica	3	0	0	3
			Pisco	1	1	0	2
			Subtanjalla	0	1	0	1
			San Clemente	0	0	1	1
Ccarhuapata	Salas		0	1	0	1	
Hospital De Lircay	Chilca		1	0	0	1	
	Kimbrí		0	0	1	1	
	Salas		0	3	0	3	
	Santa Cruz		0	1	0	1	
	El Agustino		0	1	0	1	
	Ica	3	2	2	7		
	La Victoria	0	0	1	1		
	Pichari	1	0	0	1		
	Rimac	0	0	1	1		
	Santa Ana	0	0	1	1		
Hospital Departamental De Huancavelica	Tarapoto	0	0	1	1		
	Bagua Grande	1	0	0	1		
	Santiago	0	0	1	1		
	San Borja	0	1	0	1		
	Sunampe	0	1	0	1		
	El Porvenir	1	0	0	1		
	Ate	1	0	0	1		
	Comas	0	0	1	1		
	Ica	0	2	3	5		
	Lima	0	1	0	1		
Hospital Essalud Huancavelica	Rio Tambo	1	0	0	1		
	San Miguel	0	0	1	1		
	Pueblo Nuevo	2	1	0	3		
	La Molina	0	0	1	1		
	Huaral	0	1	0	1		
	Pisco	0	1	0	1		
	Subtanjalla	0	0	2	2		
	Polvora	1	0	0	1		
	Paipa	1	0	0	1		
	Parcona	0	1	0	1		
Lircay - Essalud	San Juan De Lurigancho	0	1	0	1		
	Salas	0	1	0	1		
	Parcona	0	1	0	1		
	Subtanjalla	0	1	0	1		
	Ica	0	1	0	1		
	Parcona	1	1	0	2		
	Capillas	0	0	1	1		
	Chincha Alta	0	2	1	3		
	San Juan De Lurigancho	0	0	1	1		
	Pueblo Nuevo	0	2	3	5		
Yauli	San Vicente De Cañete	0	0	1	1		
	La Tingui?A	0	2	0	2		
	Pueblo Nuevo	1	0	1	2		
	Chincha Alta	0	1	0	1		
	Paracas	0	1	0	1		
	Chincha Alta	0	0	1	1		
	Suytupampa	Parcona	2	0	0	2	
	Subtanjalla	1	0	0	1		
	Huaytera - Essalud	Ica	0	1	1	2	
	Ayavi	Ica	0	1	0	1	
Junin	Hosp. I Selva Central Y Enfermedades T	Lircay	0	0	1	1	
	C.S. Jesus Maria	Acosambo	0	0	1	1	
	Hospital Nivel I Carlos Alcantara Butt	Acobambilla	0	0	1	1	
Lima Centro	Hospital Nivel II Vitarte	Colcabamba	0	0	1	1	
Total				28	43	34	105

Fuente: Oficina de Epidemiología

ENFERMEDADES ZOONOTICAS

Leptospirosis

Hasta la semana epidemiológica 21 del presente año, se notificaron 8 casos notificados, de los cuales 2, 5 descartados y 1 probables.

Casos de Leptospirosis, DIRESA Huancavelica S.E. 01 a 21 - 2024

DIRESA Notificante	EESS notifica	Distrito de Procedencia	Tipo de Diagnóstico			Total
			P	C	D	
Huancavelica	Hospital Departamental De Huancavelica	El Agustino	0	0	1	1
		Huancavelica	0	1	0	1
		Pichari	0	1	0	1
		Pisco	0	0	1	1
05 Ayacucho	Hosp. Regional Ayacucho	El Porvenir	0	0	1	1
		Chincho	0	0	1	1
		Colcabamba	1	0	0	1
		Lircay	0	0	1	1
Total			1	2	5	8

Fuente: Oficina de Epidemiología

TERMINOS EPIDEMIOLOGICOS MAS USADOS

Brote

Una epidemia localizada o un aumento localizado en la incidencia de una enfermedad en una localidad, pueblo o una institución cerrada.

Caso

En epidemiología se refiere a una persona de la población, o de un grupo de estudio, que posee una enfermedad particular, trastorno sanitario o un proceso que está sometido a investigación.

Caso autóctono

En epidemiología de una enfermedad infecciosa, un caso de origen local. Literalmente, una infección adquirida localmente.

Caso importado

En epidemiología de una enfermedad infecciosa, un caso que ha ingresado a una región por tierra, mar o por transporte aéreo, a diferencia de uno adquirido localmente.

Cobertura

Porcentaje de la población programada que recibió o recibe una determinada atención o servicio efectivo.

Contacto

Cualquier persona o animal cuya asociación con un individuo o animal infectado, o con un ambiente contaminado, haya creado la posibilidad de contraer la infección.

Definición de caso

Es el conjunto de criterios de diagnóstico que se debe cumplir con el propósito de identificar una persona como un caso de una enfermedad en particular. La definición puede basarse en criterios clínicos, de laboratorio o ambos, o como un sistema de puntuación para cada criterio del cuadro clínico de la enfermedad.

Enfermedad transmisible

Cualquier enfermedad causada por un agente infeccioso específico, o sus productos tóxicos, que se manifiesta por la transmisión del mismo agente o sus productos, de una persona o animal infectado o de un reservorio inanimado a un huésped susceptible. La transmisión puede ser en forma directa o indirecta a través de un huésped intermediario (de naturaleza vegetal o animal) o por un vector o por un agente inanimado.

Epidemia

Manifestación de casos de una enfermedad (o un brote), en una comunidad o región, con una frecuencia que exceda netamente a la incidencia normal prevista.

Epidemia por fuente común

Cuando un humano o animal o vehículo específico ha sido el principal medio de transmisión del agente hacia los casos identificados.

Incidencia

Es el número de casos nuevos que aparecen en un período de tiempo dado, en una población conocida.

Infección oportunista

Infección por microorganismos que son normalmente inocuos (Vg. gérmenes comensales en el ser humano), pero que se vuelven patógenos cuando está comprometido el sistema inmunitario del organismo.

Letalidad

Número de defunciones ocurridas en un grupo afectado por un daño determinado.

Morbilidad

Cualquier cambio en el estado de bienestar físico o mental. Puede expresarse en términos de personas enfermas.

Mortalidad

Defunciones ocurridas en la población (sana o enferma), en un período y lugar determinados.

Muerte Materna

Es la muerte de una mujer mientras está embarazada o dentro de los 42 días siguientes a la terminación del embarazo, independiente de su duración y lugar, debida a cualquier causa relacionada con la gestación o agravada por esta o con su forma de atención, pero no por causas accidentales o incidentales.

Muerte materna tardía

Es la muerte de una mujer por causas obstétricas directas o indirectas, después de los 42 días siguientes a la terminación del embarazo.

Notificación de una enfermedad

Comunicación oficial, a la autoridad correspondiente, de la existencia de una enfermedad transmisible o de otra naturaleza en seres humanos y animales.

Pandemia

Epidemia que ocurre en todo el mundo o afecta un área muy amplia; cruzan los límites internacionales y afecta a un número grande de personas.

Población

Todos los habitantes de un país o área determinada, considerado en conjunto. Número de habitantes de un país o área. En un muestreo se refiere a la colección completa de unidades de las cuales se puede extraer una muestra y no necesariamente referida a una población de personas. Las unidades pueden ser instituciones, registros o hechos.

Población en riesgo

Grupo de habitantes de un país o área determinada que presentan factores personales, sociales y/o ambientales que condicionan o facilitan la adquisición de una o más enfermedades.

Riesgo

Probabilidad de que ocurra un hecho, por ejemplo, de que un individuo enferme o muera, dentro de un período de tiempo o edad determinados.

Tasa

Es la medida de frecuencia con la que ocurre un evento en una población determinada, ya sea en algún instante o durante un período de tiempo en particular.

Tasa de ataque

Es el número de personas que contraen la enfermedad en relación a todo el grupo expuesto a dicha enfermedad. Se expresa en porcentaje.

Tasa de incidencia

Es la tasa de nuevos acontecimientos en una población. El numerador es el número de nuevos acontecimientos que se producen en un período determinado y el denominador es la población en riesgo de presentar el evento de interés durante dicho período.

Tasa de letalidad

Proporción de casos de una determinada afección cuya evolución es mortal dentro de un período específico de tiempo.

Tasa de morbilidad

Es la frecuencia (incidencia o prevalencia) de la enfermedad o daño en una población.

Tasa de mortalidad

Proporción de población que fallece durante un período específico. El numerador es el número de personas que mueren en este período y el denominador es el tamaño de la población.

Tendencia temporal

Cambios producidos durante un período prolongado de tiempo, generalmente en años o décadas.

Transmisión

Es la transmisión de agentes infecciosos. Se refiere a cualquier mecanismo mediante el cual un agente infeccioso es diseminado desde una fuente o reservorio a una persona. La transmisión puede ser de dos tipos:

Directa. Es la difusión directa por roces, besos, o por proyección de gotitas sobre la conjuntiva, u otras mucosas, al estornudar, toser, hablar, gritar, entre otros.

Indirecta. Es la difusión por vehículos de diversos materiales u objetos contaminados denominados fómites (juguetes, pañuelos, ropa, etc.). También se refiere a la difusión a través de vectores.

Vector

Portador que transfiere un agente infeccioso de un huésped a otro. Principalmente es un animal (generalmente un artrópodo).

Fuente: "Protocolos de la Vigilancia Epidemiológica Parte I" - Oficina General de Epidemiología - MINSA - PERU/MINSA/OGE- 04/001 & Serie de Normas de Vigilancia Epidemiológica en Salud Pública.