



# Boletín Epidemiológico N° 20 - 2024

**Del 12 al 18 de  
mayo del 2024**

**GOBIERNO REGIONAL DE HUANCAVELICA**  
**DIRECCION REGIONAL DE SALUD HUANCAVELICA**  
**OFICINA DE EPIDEMIOLOGIA**



## OFICINA DE EPIDEMIOLOGIA

**LEONCIO HUAYLLANI TAYPE**  
Gobernador Regional de Huancavelica

**M.C. OSCAR ZUÑIGA VARGAS**  
Director Regional de Salud Huancavelica

**M.V. DAVID TEODORO ENRIQUEZ CUSI**  
Supervisor I de la Oficina de Epidemiología

### EQUIPO TECNICO

**Ps. Fredy F. Rodríguez Canales**  
**Obs. Luz Graciela Condori Baltazar**  
**Lic. Mariluz Enríquez Nateros**  
**Bach.Ing. Doriano Riveros Huachohuilca**  
**Ing. José A. Munarriz Villafuerte**  
**Lic. Flor de María Aranda Rojas**  
**Sec. Isela Quispe Chancas**

### INDICE

**Enfermedades de Notificación Semanal**  
**Enfermedades de Notificación Individual**  
**Muerte Materna y Perinatal**  
**Enfermedades Transmisibles**  
**Enfermedades No transmisibles**  
**Enfermedades Inmunoprevenibles**  
**Monitoreo de Unidades Notificantes**  
**Términos Epidemiológicos**

### **Minsa lidera mesa técnica para la atención en salud de personas expuestas a los metales pesados en 15 regiones de nuestro país**

**Participan Áncash, Ayacucho, Cusco, Huancavelica, Junín, La Libertad, Lambayeque, Lima Provincias, Loreto, Puno, Ucayali, Apurímac y Pasco, Arequipa y Cajamarca**

Con la participación de 15 regiones de nuestro país, se realiza en Lima la primera "Mesa técnica sobre el abordaje que brinda el Ministerio de Salud a la problemática de exposición poblacional a metales pesados y otras sustancias químicas".

La cita realizada en cumplimiento al Acuerdo 68 adoptado en la XXXV reunión de la Comisión Intergubernamental de Salud (CIGS), convoca a los equipos técnicos de metales pesados de las regiones Áncash, Ayacucho, Cusco, Huancavelica y Junín.

También de La Libertad, Lambayeque, Lima Provincias, Loreto, Puno, Ucayali, Apurímac, Pasco, Arequipa y Cajamarca, quienes compartieron sus principales estrategias y requerimientos para la mejor atención a las personas expuestas.

Percy Herrera Añazco, director ejecutivo de la Dirección de Prevención y Control de Enfermedades No Transmisibles, Raras y Huérfanas de la Dirección General de Intervenciones Estratégicas en Salud Pública (Dgiesp), junto con otros profesionales de los órganos de línea, representa al Minsa en este evento de dos días que culmina este martes 21 de mayo.

"En el marco de la CIGS, el Minsa se comprometió con los Gobernadores regionales que lo solicitaron, a constituir una mesa técnica donde cada región pueda plantear sus necesidades respecto a la atención integral a personas expuestas a metales pesados, en el marco de las funciones y competencias del Minsa", explicó.

Agregó que en esta mesa de trabajo también participan los diversos órganos de línea del Minsa para evaluar de manera conjunta las formas de atender las peticiones de los Gobiernos regionales, buscando prevenir y mejorar las atenciones en salud a las personas expuestas y afectadas.

Una de las principales tareas es la identificación de los problemas regionales que limitan la atención de estos pacientes, que se desarrolla de manera coordinada entre el Minsa y los respectivos gobiernos regionales.

Esta información se presenta por líneas de acción del abordaje integral: vigilancia sanitaria, vigilancia epidemiológica, atención integral de salud, promoción de la salud, y comunicaciones.

Para ello, cada equipo técnico llevó a cabo una exposición respecto a la problemática de la atención de la población a metales pesados y otras sustancias químicas en su ámbito de competencia territorial, precisando los aspectos en los que necesitan asistencia técnica o análisis conjunto con el Minsa.

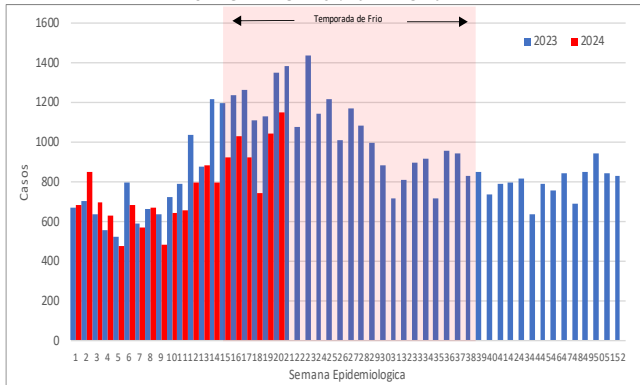
<https://www.gob.pe/institucion/minsa/noticias/958691-minsa-lidera-mesa-tecnica-para-la-atencion-en-salud-de-personas-expuestas-a-los-metales-pesados-en-15-regiones-de-nuestro-pais>

**ENFERMEDADES DE NOTIFICACION SEMANAL**

**INFECCIONES RESPIRATORIAS AGUDAS (IRAS)**

En la semana epidemiológica 20, se han notificado 1150 casos de infecciones respiratorias agudas no neumónicas en niños <5 años. Actualmente hasta la presente S.E. se han notificado 15331 casos; 13.49% menos que el año 2023 (el año pasado hasta la presente semana se notificaron 17721 casos).

**CURVA EPIDÉMICA DE CASOS DE INFECCIONES RESPIRATORIAS AGUDAS (NO NEUMÓNICAS EN < 5 AÑOS POR SEMANA EPIDEMIOLÓGICA – DIRESA HUANCVELICA - SE. 20 – AÑO 2024**

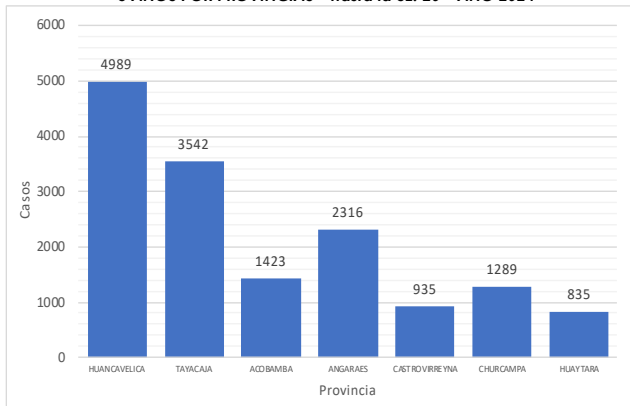


Fuente: Oficina de Epidemiología

El 55.65% de los casos han sido notificados en las provincias de Huancavelica (4989 casos) y Tayacaja (3542 casos).

La incidencia acumulada regional a la presente semana es de 470.03 x cada 1 000 niños < 5 años.

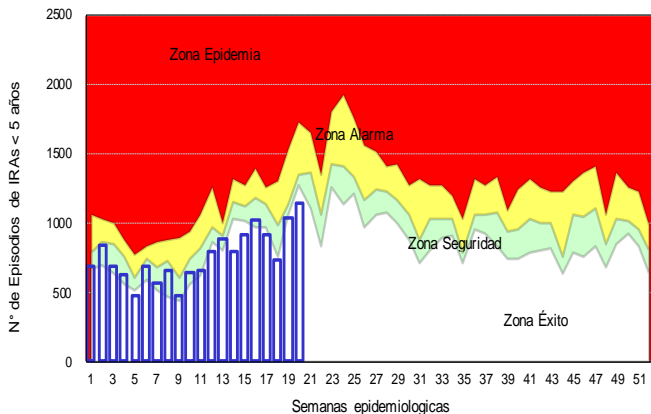
**DISTRIBUCIÓN DE CASOS DE IRAS (NO NEUMONIAS) <5 AÑOS POR PROVINCIAS – hasta la SE. 20 – AÑO 2024**



Fuente: Oficina de Epidemiología

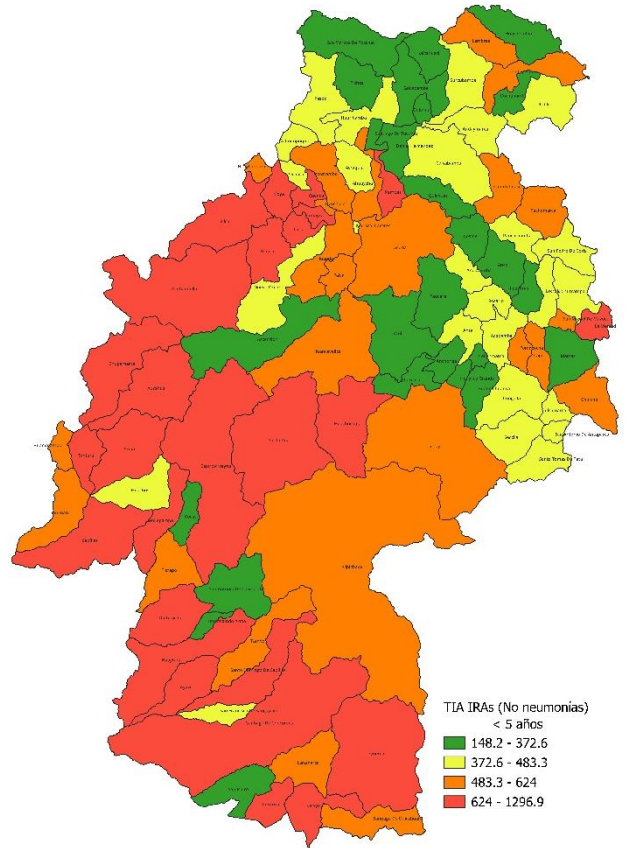
De acuerdo al canal endémico observamos que el número de casos registrados es menor a lo esperado y nos encontramos en la **zona de éxito**.

**CANAL ENDEMICO DE IRAS (NO NEUMONIAS) <5 AÑOS SE. 20 – AÑO 2024**



Fuente: Oficina de Epidemiología

**MAPA DISTRITAL DE INCIDENCIA ACUMULADA POR IRAS EN < 5 AÑOS SE. 20. – AÑO 2024**



Fuente: Oficina de Epidemiología

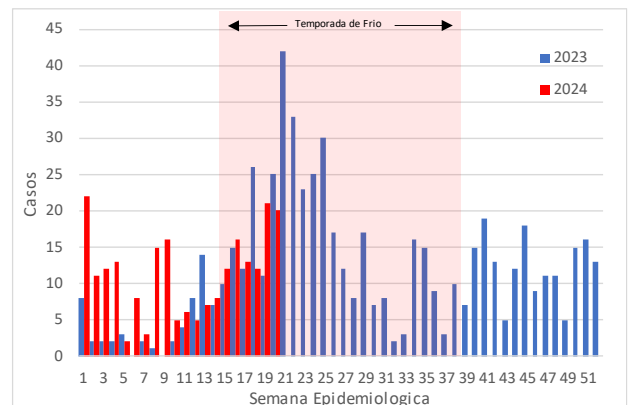
Los distritos que se encuentran en riesgo por alta incidencia acumulada de casos son Arma (1296.88), Mollepampa (1155.56), Laria (1043.48), Huaytara (1026.74), Capillas (1010.64), Santa Ana (975.31), Moya (931.82), Cordova (903.23), Chupamarca (852.94) y Manta (826.67).

Los distritos donde se notificaron más casos son Huancavelica (1739), Lircay (1516), Yauli (921), Acoria (919), Pampas (757), Colcabamba (465), Acobamba (361), Paucara (342), Ascension (335) y Daniel Hernandez (335).

**SOB O ASMA**

En la semana epidemiológica 20, se han notificado 20 casos de síndrome obstructivo bronquial en niños <5 años. Actualmente hasta la presente S.E. se han notificado 227 casos; 47.4% más que el año 2023 (el año pasado hasta la presente semana se notificaron 154 casos).

**CURVA EPIDÉMICA DE CASOS DE SOB – ASMA EN < 5 AÑOS POR SEMANA EPIDEMIOLÓGICA DIRESA HUANCVELICA – SE. 20 – AÑO 2024**

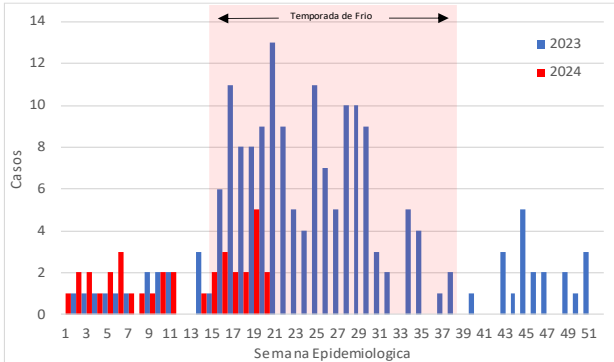


Fuente: Oficina de Epidemiología

**NEUMONÍAS EN MENORES DE 5 AÑOS**

En la semana epidemiológica 20, se han notificado 2 casos de neumonía en niños <5 años. Actualmente hasta la presente S.E. se han notificado 35 casos; 39.66% menos que el año 2023 (el año pasado hasta la presente semana se notificaron 58 casos).

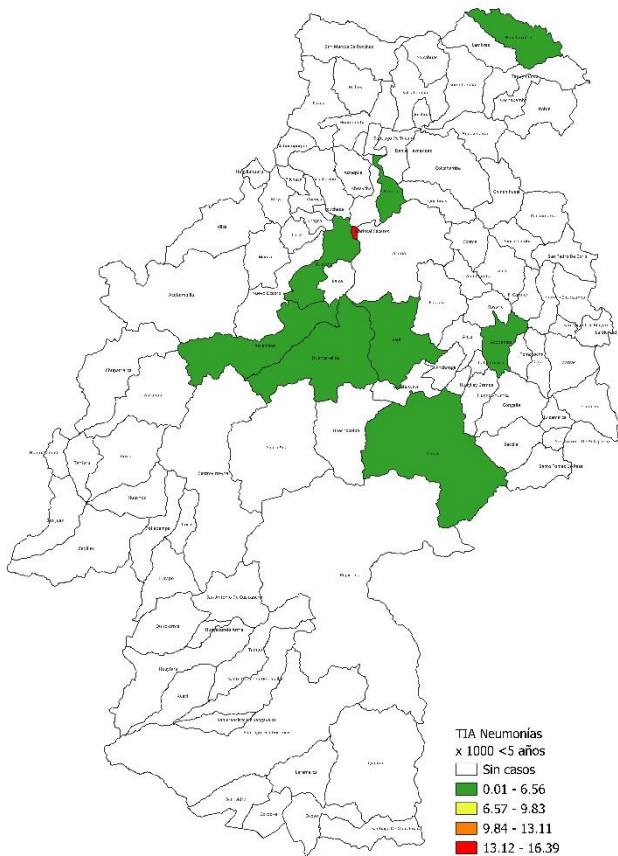
**CURVA EPIDÉMICA DE CASOS DE NEUMONIAS < 5 AÑOS POR SEMANA EPIDEMIOLOGICA DIRESA HUANCVELICA - SE. 20 - AÑO 2024**



Fuente: Oficina de Epidemiología

El 86% de los casos han sido notificados en la provincia de Huancavelica (30 casos).

**MAPA DISTRITAL DE INCIDENCIA ACUMULADA POR NEUMONIAS EN < 5 AÑOS SE 20 - AÑO 2024**

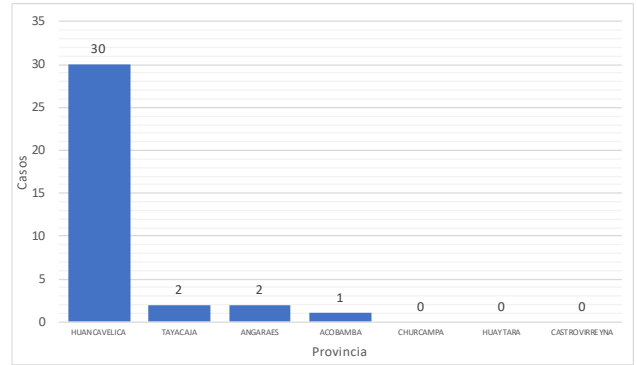


Fuente: Oficina de Epidemiología

La incidencia acumulada regional a la presente semana es de 1.07 x cada 1 000 niños < 5 años.

Los distritos que se encuentran en riesgo por alta incidencia acumulada de casos son Mariscal Caceres (16.39), Huancavelica (6.5), Huachocolpa (5.52), Ascension (2.7), Huando (2.1), Yauli (1.54), Acobamba (1.26) y Pampas (0.97).

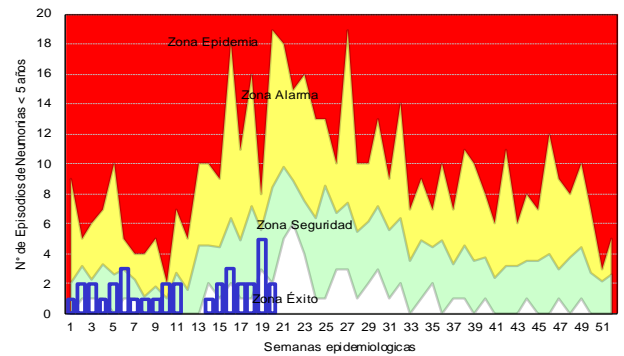
**DISTRIBUCIÓN DE CASOS DE NEUMONIAS EN <5 AÑOS POR PROVINCIAS - hasta la SE. 20 - AÑO 2024**



Fuente: Oficina de Epidemiología

Los distritos donde se notificaron más casos son Huancavelica (21), Yauli (4), Ascension (3), Lircay (2), Mariscal Caceres (1), Acobamba (1), Pampas (1) y Huando (1).

**CANAL ENDEMICO DE NEUMONÍAS EN < 5 AÑOS SE 20 - AÑO 2024**



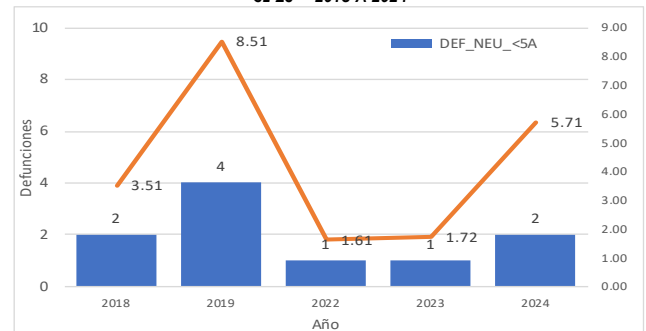
Fuente: Oficina de Epidemiología

De acuerdo al canal endémico observamos que el número de casos registrados es menor a lo esperado por lo que nos encontramos en **zona de éxito** de acuerdo al canal endémico elaborado para 7 años.

**DEFUNCIONES POR NEUMONÍAS EN MENORES DE 5 AÑOS**

En la presente semana epidemiológica no se notificó defunciones. Hasta la presente semana se han notificado 2 defunción, 0 intrahospitalarias y 2 en comunidad. El año pasado hasta la presente semana epidemiológica se tenía notificado 1 defunción.

**DEFUNCIONES Y TASA DE LETALIDAD EN MENORES DE 5 AÑOS, HASTA LA SE 20 - 2018 A 2024**



Fuente: Oficina de Epidemiología

**DEFUNCIONES POR NEUMONÍAS EN MENORES DE 5 AÑOS - SE 20 - 2023 (POR PROVINCIA DE PROCEDENCIA)**

S.E.	EESS que notifica	Distrito Procedencia	Intrahospitalarias				Extrahospitalarias			Total	
			<2m	2-11m	1-4a	Total	<2m	1-4a	Total		
6	Hospital Departamental De Huancavelica	Acobamba	0	0	0	0	1	0	0	1	1
19	Huachocolpa	Huachocolpa	0	0	0	0	0	0	1	1	1
Total			0	0	0	0	1	0	1	2	2

Fuente: Oficina de Epidemiología

**DEFUNCIONES POR NEUMONÍAS EN MENORES DE 5 AÑOS - SE 20 - 2024 (POR DISTRITO DE PROCEDENCIA)**

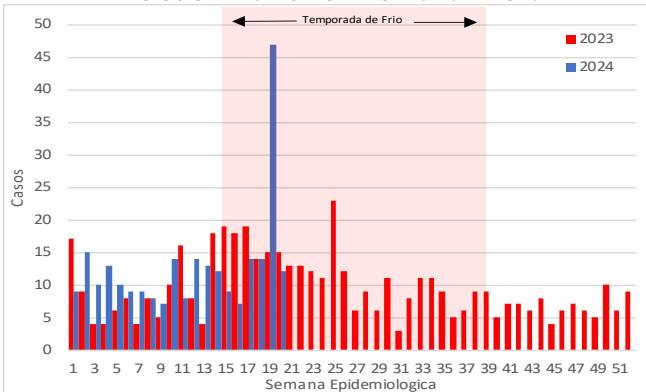


Fuente: Oficina de Epidemiología

**NEUMONÍAS EN MAYORES DE 5 AÑOS**

En la semana epidemiológica 20, se han notificado 12 casos de neumonía en mayores de 5 años. Actualmente hasta la presente S.E. se han notificado 254 casos; 14.93% más que el año 2023 (el año pasado hasta la presente semana se notificaron 221 casos).

**CURVA EPIDEMICA DE NEUMONIAS EN MAYORES DE 5 AÑOS POR SEMANA EPIDEMIOLOGICA DIRESA HUANCVELICA - SE 20 - AÑO 2024**

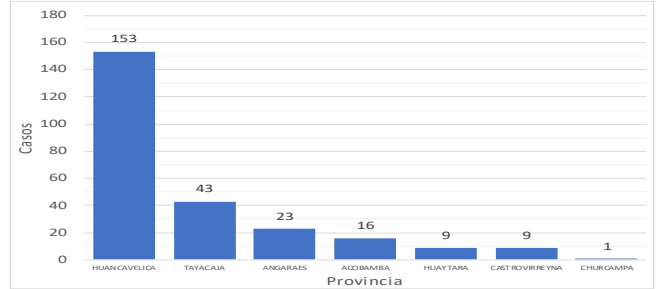


Fuente: Oficina de Epidemiología

Los distritos que se encuentran en riesgo por alta incidencia acumulada de casos son Huancavelica (3.43), Anta (3.26), Santa Ana (2.98), Pilpichaca (2.74), Moya (2.53), Castrovirreyna (2.34), Colcabamba (1.67), Santiago De Tucuma (1.66), Palca (1.45) y Daniel Hernandez (1.41).

Los distritos donde se notificaron más casos son Huancavelica (127), Lircay (19), Colcabamba (16), Daniel Hernandez (12), Acoria (12), Anta (10), Pilpichaca (8), Pampas (8), Castrovirreyna (7) y Ascension (6).

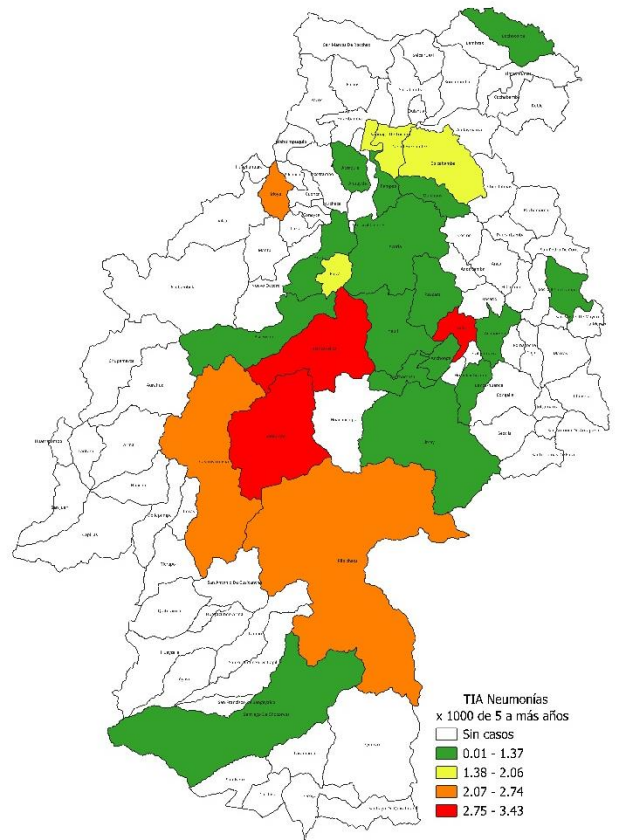
**DISTRIBUCIÓN DE CASOS DE NEUMONIAS EN MAYORES DE 5 AÑOS POR PROVINCIAS - hasta la SE. 20 - AÑO 2024**



Fuente: Oficina de Epidemiología

El 77.17% de los casos han sido notificados en las provincias de Huancavelica (153 casos) y Tayacaja (43 casos).

**MAPA DISTRITAL DE INCIDENCIA ACUMULADA DE NEUMONÍAS EN MAYORES DE 5 AÑOS - SE 20 - AÑO 2024**



Fuente: Oficina de Epidemiología

**DEFUNCIONES POR NEUMONÍAS EN MAYORES DE 5 AÑOS**

En la presente semana epidemiológica no se notificó defunciones. Hasta la presente semana se han notificado 16 defunciones, 7 intrahospitalarias y 9 en comunidad. El año pasado hasta la presente semana epidemiológica se tenía notificado 34 defunciones.

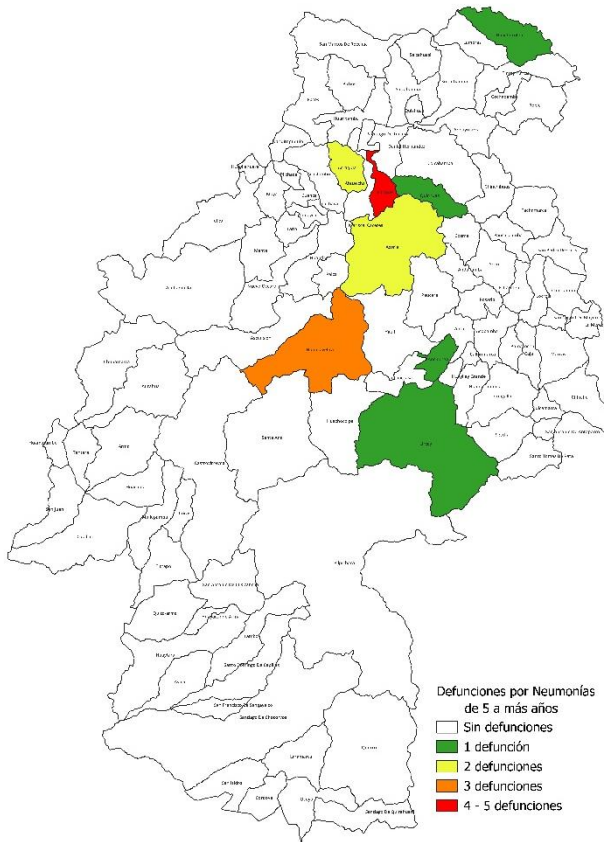
**DEFUNCIONES POR NEUMONÍAS DE 5 A MÁS AÑOS - SE 20 - 2023 (POR PROVINCIA DE PROCEDENCIA)**

Provincia de procedencia	Distrito de procedencia	EESS Notifica	Intrahospitalarias				Extrahospitalarias				Total	
			5-9a	10-19a	20-59a	60 a +	5-9a	10-19a	20-59a	60 a +		
Angaraes	Anchonga	Buenos Aires De Parco	0	0	0	0	0	0	0	1	1	1
	Chacabuncu	Hospital Departamental De Huancavelica	0	0	0	1	1	0	0	0	0	1
	Lircay	Hospital Departamental De Huancavelica	0	0	0	1	1	0	0	0	0	1
Huancavelica	Acoria	Hospital Departamental De Huancavelica	0	0	0	1	1	0	0	0	1	2
	Huancavelica	Hospital Departamental De Huancavelica	0	0	0	2	2	0	0	0	0	2
	Huancavelica	Hospital Essalud	0	0	0	1	1	0	0	0	0	1
	Huancavelica	Hospital De Pampas	0	0	0	0	0	0	0	2	2	2
Tayacaja	Acraquia	Hospital De Pampas	0	0	0	0	0	0	0	0	0	0
	Huachocolpa	Hospital De Pampas	0	0	1	0	1	0	0	0	0	1
	Pampas	Hospital De Pampas	0	0	0	1	1	0	0	4	4	5
Ichuhas	Hospital De Pampas	0	0	0	0	0	0	0	1	1	1	
			0	0	1	6	7	0	0	9	9	16

Fuente: Oficina de Epidemiología

La tasa de letalidad para el presente año hasta la semana epidemiológica 20 es de 6.3 x 100 casos > 5 años afectados por neumonía.

MAPA DISTRITAL DE DEFUNCIONES POR NEUMONIAS EN MAYORES DE 5 AÑOS SE 20 – AÑO 2024



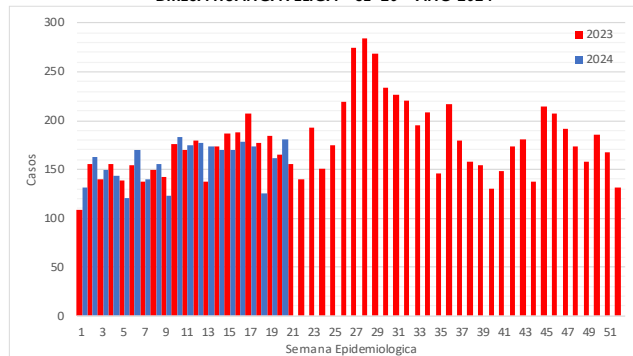
Fuente: Oficina de Epidemiología

**ENFERMEDADES DIARREICAS AGUDAS (EDAs)**

**EDAs Acuosas**

En la presente semana epidemiológica 20 se notificaron 575 casos de los cuales 394 casos; (31.48%) se presentaron en niños menores de 5 años. Actualmente se han notificado 10261 casos de los cuales 3165 casos se presentaron en menores de 5 años de edad. El año pasado hasta la presente semana se registraron 7595 casos de los cuales 3227 se atendieron en menores de 5 años.

CURVA EPIDEMICA DE EDAs ACUOSAS < 5 AÑOS POR SEMANA EPIDEMIOLOGICA DIRESA HUANCAMELICA – SE 20 – AÑO 2024

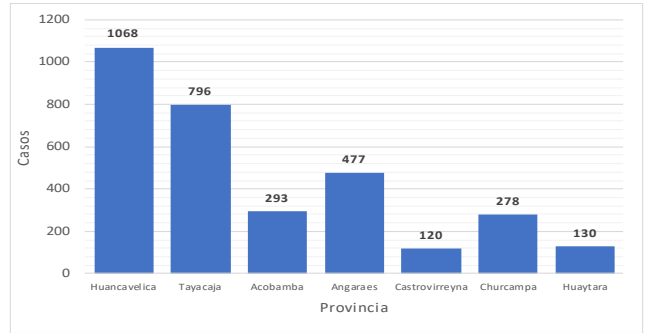


Fuente: Oficina de Epidemiología

Los distritos que se encuentran en riesgo por alta incidencia acumulada de casos son Laramarca (263.16), Huaytara (251.34), Moya (227.27), La Merced (209.3), Capillas (202.13), Mariscal Caceres (196.72), Ocoyo (179.49), Cochabamba (175.82), Tantara (175) y San Miguel De Mayocc (164.18).

La tasa de incidencia acumulada de EDAs Acuosas es de 96.96 x 1000 < 5 años.

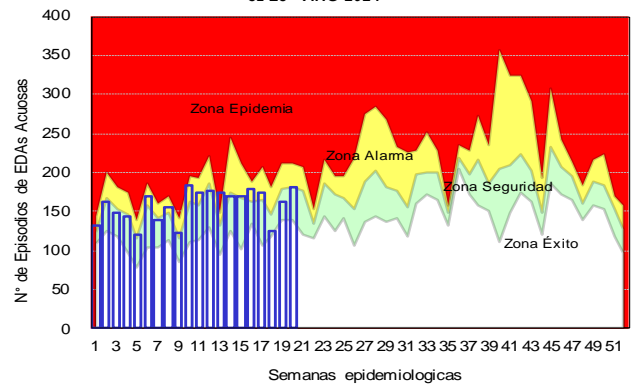
DISTRIBUCION DE EDAs ACUOSAS POR PROVINCIAS EN MENORES DE 5 AÑOS HASTA LA SE 20 – AÑO 2024



Fuente: Oficina de Epidemiología

Las provincias de Huancavelica y Tayaaja han notificado 1068 y 796 casos en menores de 5 años, que representan el 60.65% de la región Huancavelica.

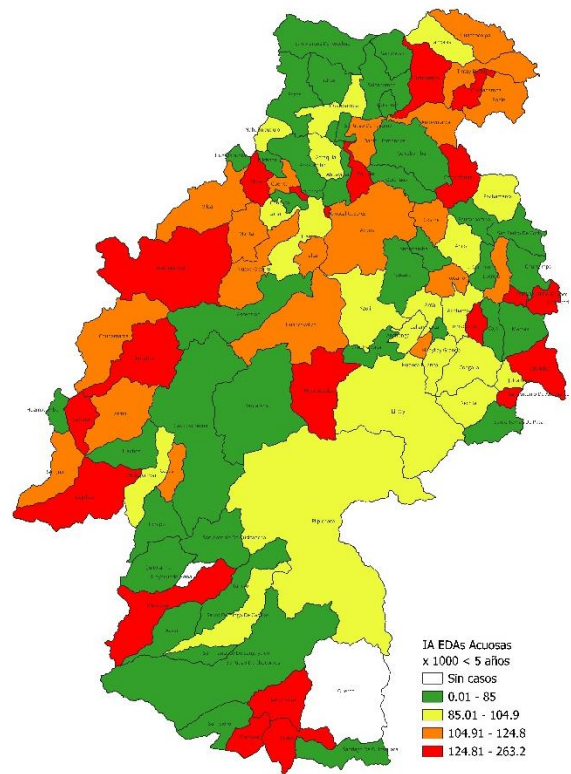
CANAL ENDEMICO DE EDAs ACUOSAS EN <5 AÑOS SE 20 - AÑO 2024



Fuente: Oficina de Epidemiología

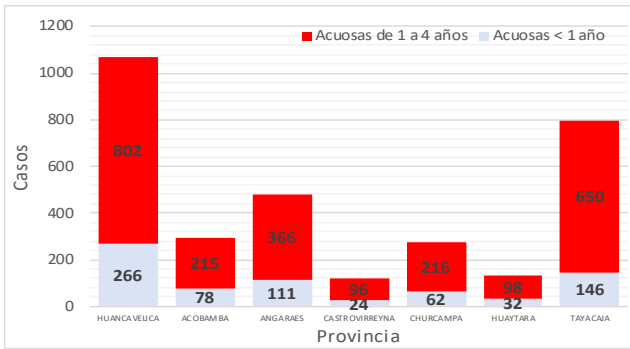
De acuerdo al canal endémico observamos que el número de casos registrados es menor a lo esperado por lo que nos encontramos en **zona de seguridad** de acuerdo al canal endémico elaborado para 7 años.

MAPA DISTRITAL DE INCIDENCIA ACUMULADA POR EDAs ACUOSAS EN < 5 AÑOS SE 20 – AÑO 2024



Fuente: Oficina de Epidemiología

DISTRIBUCION DE EDAS ACUOSAS POR GRUPOS DE EDAD EN MENORES DE 5 AÑOS HASTA LA SE 20 – AÑO 2024

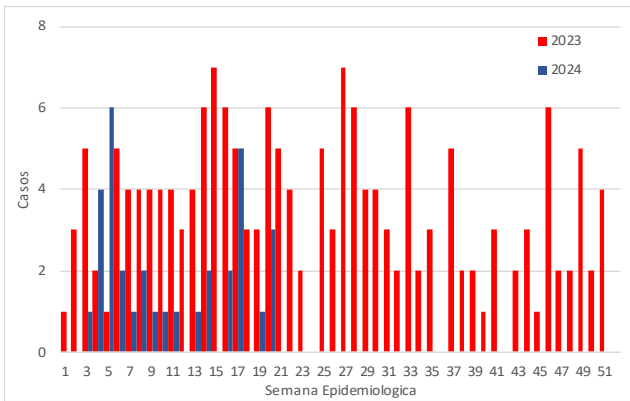


Fuente: Oficina de Epidemiología

**EDAS Disentéricas**

En la presente semana epidemiológica se notificó 4 casos de los cuales 3 casos; (75%) se presentaron en niños menores de 5 años. Actualmente se han notificado 97 casos de los cuales 33 casos se presentaron en menores de 5 años de edad. El año pasado hasta la presente semana se registraron 175 casos, de los cuales 80 son casos en menores de 5 años.

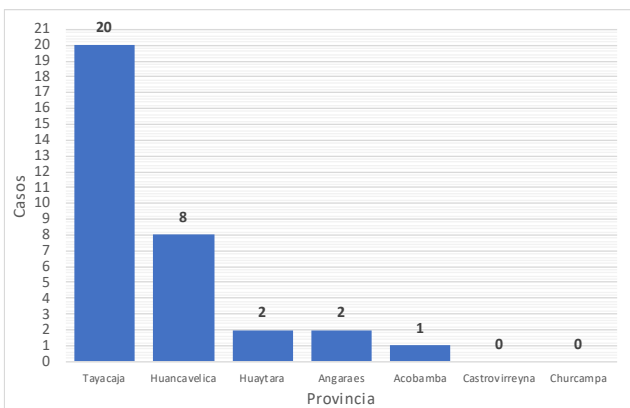
CURVA EPIDEMICA DE EDAS DISENTERICAS EN < 5 AÑOS POR SEMANA EPIDEMIOLOGICA DIRESA HUANCVELICA – SE 20 – AÑO 2024



Fuente: Oficina de Epidemiología

Los distritos que se encuentran en riesgo por alta incidencia acumulada de casos son Pichos (17.06), Santiago De Chocorvos (16.81), Pampas (11.63), Andaymarca (4.33), Ccochaccasa (4.24), Rosario (2.64), Pazos (2.13), Huancavelica (1.55), Daniel Hernandez (1.1) y Ascension (0.9).

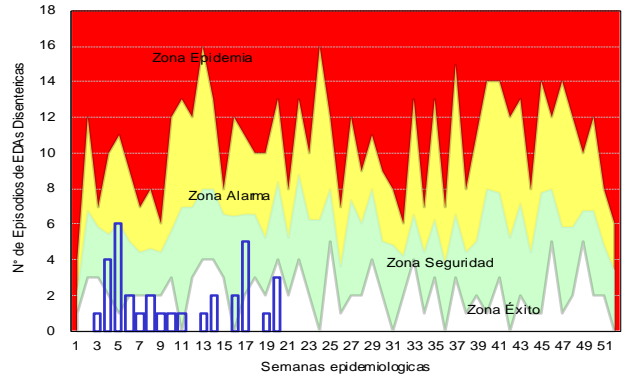
DISTRIBUCION DE EDAS DISENTERICAS POR PROVINCIAS EN MENORES DE 5 AÑOS hasta la SE 20 – AÑO 2024



Fuente: Oficina de Epidemiología

Las provincias de Tayacaja y Huancavelica han notificado 20 y 8 casos en menores de 5 años respectivamente, que representan el 84.85% de la región Huancavelica.

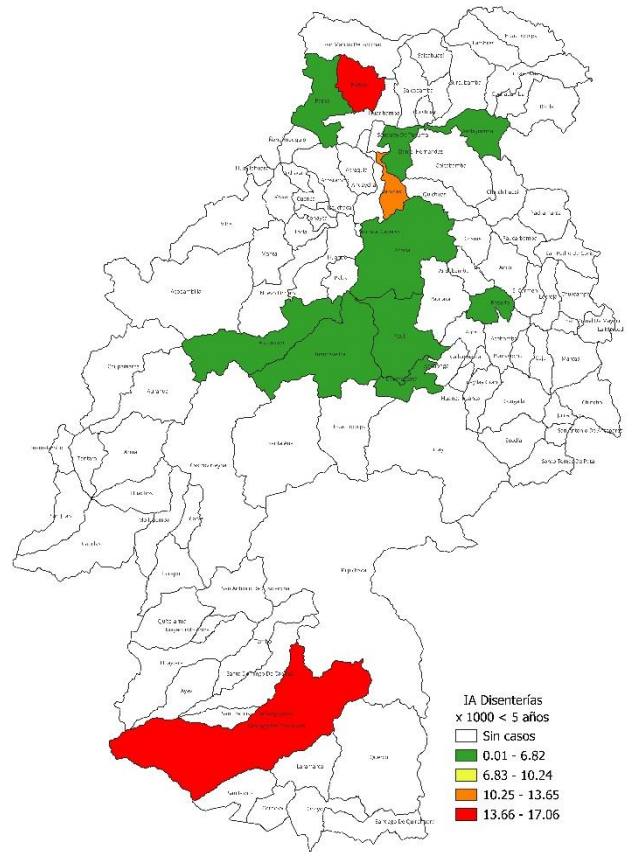
CANAL ENDEMIC DE EDAS DISENTERICAS EN < 5 AÑOS SE 20 - AÑO 2024



Fuente: Oficina de Epidemiología

De acuerdo al canal endémico observamos que el número de casos registrados es menor a lo esperado por lo que nos encontramos en **zona de éxito** de acuerdo al canal endémico elaborado para 7 años.

MAPA DISTRITAL DE INCIDENCIA ACUMULADA POR EDAS DISENTERICAS EN < 5 AÑOS – SE. 20 – AÑO 2024



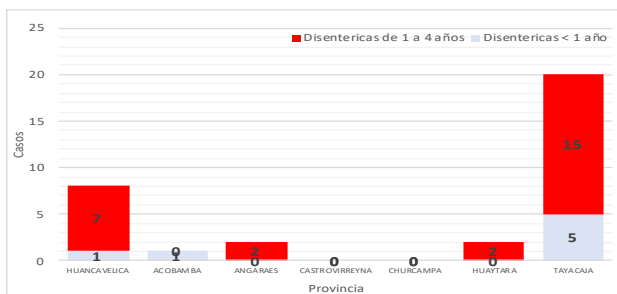
Fuente: Oficina de Epidemiología

La tasa de incidencia acumulada de EDAs Disentéricas es de 1.01 x 1000 < 5 años.

Los distritos donde se notificaron más casos son Pampas (12), Pichos (5), Huancavelica (5), Ccochaccasa (2), Santiago De Chocorvos (2), Andaymarca (1), Daniel Hernandez (1), Acoria (1), Yauli (1) y Pazos (1).

Las diarreas pueden ser provocadas por microorganismos, tales como virus, bacterias o parásitos, la mayoría de los cuales se transmiten por agua y/o alimentos con contaminación fecal, además la infección es más común cuando hay escasez de agua limpia para beber, cocinar o lavar.

**DISTRIBUCION DE EDAS DISENTERICAS POR GRUPOS DE EDAD EN MENORES DE 5 AÑOS HASTA LA SE 20 – 2024**



Fuente: Oficina de Epidemiología

**DEFUNCIONES POR EDA EN MENORES DE 5 AÑOS**

Hasta la presente semana no se han reportado defunciones.

**ENFERMEDADES DE NOTIFICACION INDIVIDUAL**

**ENFERMEDADES INMUNOPREVENIBLES**

**Sarampión**

Hasta la semana epidemiológica 20 de presente año, se tiene notificado 4 casos descartados.

**Casos notificados de Sarampión por procedencia, S.E. 01 A 20 – 2024**

DIRESA Notificante	EESS notifica	Distrito de Procedencia	Tipo de Diagnóstico			Total
			P	C	D	
Huancavelica	Hospital De Lircay	Anchonga	0	0	1	1
	Hospital De Lircay	Lircay	0	0	1	1
	Hospital Essalud Huancavelica	Huancavelica	0	0	1	1
	Yauli	Yauli	0	0	1	1
<b>Total</b>			<b>0</b>	<b>0</b>	<b>4</b>	<b>4</b>

Fuente: Oficina de Epidemiología

**Parálisis Flácida Aguda**

Hasta la semana epidemiológica 20 del presente año, se tiene notificado 2 casos probables.

**Casos de Parálisis Flácida Aguda, DIRESA Huancavelica S.E. 01 a 20 – 2024**

DIRESA Notificante	EESS notifica	Distrito de Procedencia	Tipo de Diagnóstico			Total
			P	C	D	
Huancavelica	Acobamba	Acobamba	1	0	0	1
	Hospital Essalud Huancavelica	Huancavelica	1	0	0	1
<b>Total</b>			<b>2</b>	<b>0</b>	<b>0</b>	<b>2</b>

Fuente: Oficina de Epidemiología

**Síndrome de Guillain Barré**

Hasta la semana epidemiológica 20 del presente año, se notificó 1 caso descartado de esta enfermedad.

**Casos de Síndrome de Guillain Barré, DIRESA Huancavelica S.E. 01 a 20 – 2024**

DIRESA Notificante	EESS notifica	Distrito de Procedencia	Tipo de Diagnóstico			Total
			S	C	D	
Huancavelica	Hospital Essalud Huancavelica	Huancavelica	0	0	1	1
<b>Total</b>			<b>0</b>	<b>0</b>	<b>1</b>	<b>1</b>

Fuente: Oficina de Epidemiología

**Parotiditis**

Hasta la semana epidemiológica 20 del presente año, se notificó 6 casos confirmados de esta enfermedad.

**Casos de Parotiditis, DIRESA Huancavelica S.E. 01 a 20 – 2024**

DIRESA Notificante	EESS notifica	Distrito de Procedencia	Tipo de Diagnóstico			Total
			S	C	D	
Huancavelica	Acoria	Acoria	0	1	0	1
	Ascension	Huancavelica	0	1	0	1
	Hospital De Pampas	Acraquia	0	1	0	1
	Hospital Essalud Huancavelica	Huancavelica	0	2	0	2
	Santa Ana	Huancavelica	1	1	0	2
	Quishuar	Huancavelica	0	1	0	1
	Hospital Essalud Huancavelica	Huancavelica	0	1	0	1
	<b>Total</b>			<b>1</b>	<b>6</b>	<b>0</b>

Fuente: Oficina de Epidemiología

**Varicela**

Hasta la semana epidemiológica 20 del presente año, se notificaron 25 casos confirmados.

**Casos de Varicela, DIRESA Huancavelica S.E. 01 a 20 – 2024**

DIRESA Notificante	Diagnóstico	EESS notifica	Distrito de Procedencia	Tipo de			Total
				P	C	D	
Huancavelica	Varicela Sin Complicaciones	Ascension	El Tambo	0	1	0	1
		Hospital De Pampas	Pampas	0	2	0	2
		Hospital Departamental De Huancavelica	Huancavelica	0	1	0	1
		Huancavelica	Huancavelica	0	1	0	1
		Hospital Essalud Huancavelica	Ica	0	1	0	1
		San Juan De Lurigan	San Juan De Lurigan	0	1	0	1
		Lircay - Essalud	Cochacacca	0	1	0	1
		Lircay	Lircay	0	1	0	1
		San Cristobal	Huancavelica	0	2	0	2
		Santa Ana	Huancavelica	0	7	0	7
		Mariscal Cáceres	Mariscal Cáceres	0	1	0	1
		Salcahuasi	Salcahuasi	0	2	0	2
		Pallalla	Acoria	0	1	0	1
		Ccaccasiri	Acoria	0	1	0	1
		Acobamba - Essalud	Acobamba	0	1	0	1
		Hosp. De Apoyo Felix Mayorca Soto - Ta	Huancavelica	0	1	0	1
<b>Total</b>			<b>0</b>	<b>25</b>	<b>0</b>	<b>25</b>	

Fuente: Oficina de Epidemiología

**ENFERMEDADES TRANSMISIBLES**

**Tuberculosis**

Hasta la semana epidemiológica 20 del presente año se han notificado 19 casos confirmados.

**Casos de Tuberculosis, DIRESA Huancavelica S.E. 01 a 20 – 2024**

Diagnóstico	DIRESA Notificante	Distrito de Procedencia	Tipo de Diagnóstico			Total
			P	C	D	
Tbc Miliar	Huancavelica	Huanta	0	1	0	1
Tbc Pulmonar C/Conf. Bacteriol	Huancavelica	Huancavelica	0	4	0	4
		Lima	0	1	0	1
	Junin	Tayacaja	0	1	0	1
	50 Lima Centro	Huancavelica	0	1	0	1
Tbc Pulmonar S/Conf. Bacteriol	Huancavelica	Acobamba	0	1	0	1
		Angaraes	0	1	0	1
	Junin	Huancavelica	0	7	0	7
	Huancavelica	Tayacaja	0	1	0	1
<b>Total</b>			<b>0</b>	<b>19</b>	<b>0</b>	<b>19</b>

Fuente: Oficina de Epidemiología

**Sífilis Materna**

Hasta la semana epidemiológica 20 del presente año, se notificó 3 casos, se tiene 2 casos confirmados.

**Casos de Sífilis Materna, DIRESA Huancavelica S.E. 01 a 20 – 2024**

DIRESA Notificante	EESS notifica	Distrito de Procedencia	Tipo de Diagnóstico			Total
			P	C	D	
Huancavelica	Hospital De Lircay	Lircay	0	0	1	1
	Secilla	Santo Tomas De Pata	0	1	0	1
	Chahuarma	Lircay	0	1	0	1
<b>Total</b>			<b>0</b>	<b>2</b>	<b>1</b>	<b>3</b>

Fuente: Oficina de Epidemiología

**Hepatitis B**

Hasta la semana epidemiológica 20, se notificó 40 casos, de los cuales 21 son confirmados.

**Casos de Hepatitis B, DIRESA Huancavelica S.E. 01 a 20 – 2024**

DIRESA Notificante	EESS notifica	Tipo de			Total	
		P	C	D		
Huancavelica	Acobamba	0	3	0	3	
	Acostambo	0	0	1	1	
	Anco	0	4	1	5	
	Andaymarca	0	1	0	1	
	Atalla	0	0	1	1	
	Castillapata	1	0	0	1	
	Chinchhuasi	0	1	0	1	
	Churucampa	0	1	0	1	
	Colcabamba	0	1	0	1	
	Hospital De Pampas	0	2	1	3	
	Hospital Departamental De Huancavelica	1	0	9	10	
	Huachocolpa	0	1	0	1	
	Husupata	1	0	0	1	
	Santa Ana	1	0	0	1	
	Santa Cruz De Inyacc	0	1	0	1	
	Tintay Punco	1	1	0	2	
	Chahuarma	0	1	0	1	
	Junin	Hosp. Reg. Doc. Cli. Quir. Daniel Alci	0	1	0	1
	Lima Centro	P.S. Tunontuari Rio Ene	0	1	0	1
	Ayacucho	Hosp. Dos De Mayo	0	1	0	1
		Hosp. Apoyo Huanta	0	1	1	2
<b>Total</b>		<b>5</b>	<b>21</b>	<b>14</b>	<b>40</b>	

Fuente: Oficina de Epidemiología

**Sífilis no Especificada**

Hasta la semana epidemiológica 20 del presente año, se notificaron 36 casos de esta enfermedad, de los cuales 30 son confirmados.

**Casos de Sífilis No Especificada, DIRESA Huancavelica S.E. 01 a 20 - 2024**

DIRESA Notificante	Provincia procedencia	Distrito procedencia	Tipo de Diagnóstico			Total
			P	C	D	
Huancavelica	Huancavelica	Ascension	0	3	0	3
		Huancavelica	1	8	1	10
		Nuevo Occoro	0	1	0	1
	Angaraes	Yauli	0	4	1	5
		Anchonga	0	1	0	1
	Castrovirreyna	Lircay	0	6	0	6
		Secclla	0	0	1	1
	Churcampa	Capillas	0	1	0	1
		Coccos	0	1	0	1
	Tayacaja	Chinchihuasi	0	0	1	1
		Churcampa	0	1	0	1
	Tayacaja	Cosme	0	1	0	1
		Daniel Hernandez	0	2	0	2
	Tayacaja	Quichuas	0	1	1	2
		<b>Total</b>		<b>1</b>	<b>30</b>	<b>5</b>

Fuente: Oficina de Epidemiología

**VIH / SIDA**

Hasta la semana epidemiológica 20 del presente año, se notificó 4 casos confirmados de infección por VIH.

**Casos de VIH / SIDA, DIRESA Huancavelica S.E. 01 a 20 - 2024**

DIRESA Notificante	Diagnostico	EES notificadora	Distrito de Procedencia	Tipo de Diagnóstico			Total
				P	C	D	
Huancavelica	Infeccion Por Vih	Acostambo	Quichuas	0	0	1	1
		Hospital De Lircay	Lircay	0	0	1	1
		Hospital Departamental De Huancavelica	Acoria	0	0	2	2
		Hospital Departamental De Huancavelica	El Agustino	1	0	0	1
		Hospital Departamental De Huancavelica	Lircay	0	1	0	1
		Hospital Departamental De Huancavelica	Yauli	0	1	0	1
		Hospital Departamental De Huancavelica	Huando	0	0	1	1
		Yauli	0	2	0	2	
		<b>Total</b>		<b>1</b>	<b>4</b>	<b>5</b>	<b>10</b>

Fuente: Oficina de Epidemiología

**MUERTE MATERNA, FETAL Y NEONATAL**

**Mortalidad Fetal y Neonatal**

Hasta la presente semana epidemiológica 20, se tiene registrado 15 defunciones, (8 muertes fetales y 7 muertes neonatales), en el 2023 hasta la S.E. 20 se tenía 13 casos notificados.

**Número De Muertes Perinatales Según Provincias DIRESA Huancavelica, 2021 -2024 S.E. 01 A 20 - 2024**

Provincia de Procedencia de la Madre	2021			2022			2023			2024		
	Fetal	Neonatal	Total	Fetal	Neonatal	Total	Fetal	Neonatal	Total	Fetal	Neonatal	Total
Huancavelica	15	18	33	17	24	41	7	15	22	4	0	4
Acobamba	7	2	9	5	3	8	4	5	9	1	1	2
Angaraes	10	12	22	5	6	11	2	7	9	1	2	3
Castrovirreyna	1	0	1	2	0	2	0	0	0	0	1	1
Churcampa	3	4	7	4	2	6	3	1	4	1	0	1
Huaytara	2	1	3	2	1	3	0	0	0	0	1	1
Tayacaja	12	7	19	11	8	19	11	8	19	2	2	4
Huancayo	1	1	2	1	0	1	0	1	1	0	0	0
Lima	1	0	1	0	0	0	0	0	0	0	0	0
Chanchamayo	0	1	1	0	0	0	0	0	0	0	0	0
<b>Total General</b>	<b>52</b>	<b>46</b>	<b>98</b>	<b>47</b>	<b>44</b>	<b>91</b>	<b>27</b>	<b>37</b>	<b>64</b>	<b>8</b>	<b>7</b>	<b>15</b>

Fuente: Oficina de Epidemiología

**Mortalidad Materna**

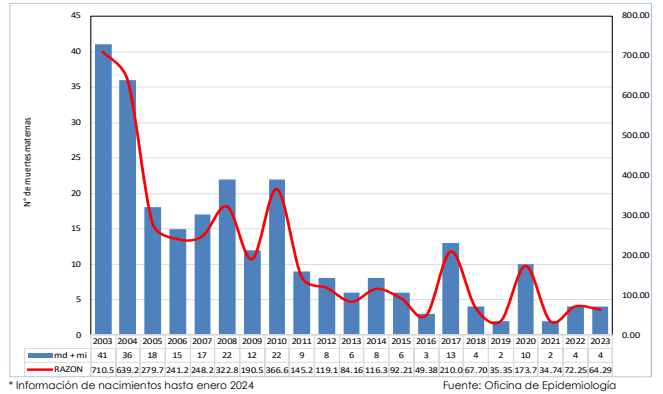
Hasta la semana epidemiológica 20, se tiene tres casos notificados de muerte materna, dos directas y una tardía indirecta.

**Muerte Materna por provincia- 2014 - 2024 (Por Lugar de Procedencia)**

Provincia	2014	2015	2016	2017	2020	2021	2022	2023	2024
Acobamba	0	1	0	5	3	0	3	0	1
Angaraes	1	0	1	2	0	1	0	2	0
Castrovirreyna	1	0	0	1	2	0	1	0	0
Churcampa	3	3	0	1	0	0	0	0	0
Huancavelica	3	1	2	3	3	1	1	2	2
Huaytara	0	0	0	0	2	0	1	0	0
Tayacaja	3	2	1	4	2	0	2	0	1
<b>Total general</b>	<b>11</b>	<b>7</b>	<b>4</b>	<b>16</b>	<b>12</b>	<b>2</b>	<b>8</b>	<b>4</b>	<b>4</b>

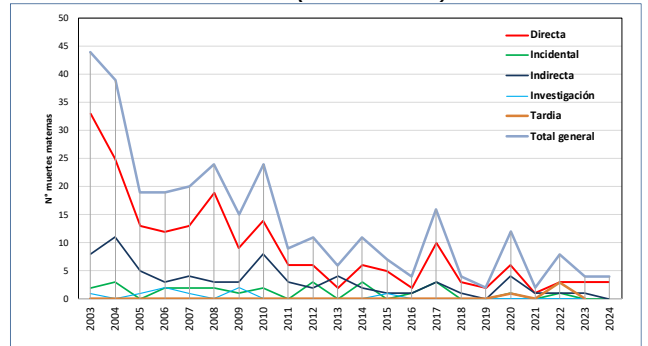
Fuente: Oficina de Epidemiología

**Razón y número de Muerte Materna DIRESA Huancavelica 2003 - 2023**



\*Información de nacimientos hasta enero 2024 Fuente: Oficina de Epidemiología

**Muertes Maternas notificadas según tipo de muerte, DIRESA Huancavelica, 2003 - 2024 (Hasta la S.E. N° 20)**



Fuente: Oficina de Epidemiología

**Muerte Materna por EE.SS. notificante- 2018 - 2024 (Por Lugar de Procedencia)**

Año	S.E.	EESS Notificadora	Distrito Procedencia	Directa	Incidental	Indirecta	Tardía	Total
2018	6	C.S. Quercu	Quercu	1	0	0	0	1
	13	Hospital 2 De Mayo Lima	Lircay	0	0	1	0	1
	41	Hosp. Reg. Doc. Cli. Quir. Daniel Alcides Carrión	Acoria	1	0	0	0	1
	43	Hospital Hipolito Unanue	Huancavelica	1	0	0	0	1
<b>Total 2018</b>				<b>3</b>	<b>0</b>	<b>1</b>	<b>0</b>	<b>4</b>
2019	18	Hospital De Lircay	Lircay	1	0	0	0	1
	39	C.S. Poyeni	Tintaypuncu	1	0	0	0	1
<b>Total 2019</b>				<b>2</b>	<b>0</b>	<b>0</b>	<b>0</b>	<b>2</b>
2020	3	Hospital Hipolito Unanue	Pomacocha	0	0	1	0	1
	13	P.S. Cochamarca	Aurahua	1	0	0	0	1
	17	Hosp. Dptal Hvca	Yauli	1	0	0	0	1
	23	C.S. Pilpichaca	Pilpichaca	0	0	1	0	1
	27	Hospital Hipolito Unanue	Pampas	0	0	1	0	1
	29	C.S. Tinquerccasa	Paucará	0	0	1	0	1
	43	C.S. Villa De Arma	Arma	0	1	0	0	1
	45	Hosp. Dptal Hvca	Rosario	1	0	0	0	1
	45	Hosp. Reg. Doc. Cli. Quir. Daniel Alcides Carrión	Acoria	1	0	0	0	1
	46	Hosp. Regional De Ica	Cusicancha	1	0	0	0	1
<b>Total 2020</b>				<b>6</b>	<b>1</b>	<b>4</b>	<b>1</b>	<b>12</b>
2021	11	Hosp. Dptal Hvca	Acoria	0	0	1	0	1
	22	Instituto Materno Perinatal Lima	Lircay	1	0	0	0	1
<b>Total 2021</b>				<b>1</b>	<b>0</b>	<b>1</b>	<b>0</b>	<b>2</b>
2022	3	Hosp. Dptal Hvca	Pazos	0	1	0	0	1
	10	Hosp. Dptal Hvca	Pampas	0	0	0	1	1
	0	Instituto Materno Perinatal Lima	Rosario	1	0	0	0	1
	0	Instituto Materno Perinatal Lima	Huando	0	0	1	0	1
	14	Hosp. Dptal Hvca	Pomacocha	1	0	0	0	1
	36	Hosp. Regional De Ica	Ticrapo	0	0	0	1	1
	39	P.S. Ingahuasi	Pilpichaca	1	0	0	0	1
43	P.S. Mayunmarca	Andabamba	0	0	0	1	1	
<b>Total 2022</b>				<b>3</b>	<b>1</b>	<b>1</b>	<b>3</b>	<b>8</b>
2023	4	P.S. Santa Rosa De Pachacalla	Yauli	1	0	0	0	1
	6	Hospital Nacional 2 De Mayo	Yauli	1	0	0	0	1
	24	P.S. Tranca	Secclla	1	0	0	0	1
	42	P.S. Tranca	Secclla	0	0	1	0	1
<b>Total 2023</b>				<b>3</b>	<b>0</b>	<b>1</b>	<b>0</b>	<b>4</b>
2024	2	Hospital De Pampas	Colcabamba	1	0	0	0	1
	4	P.S. Pucacocha	Acoria	0	0	0	1	1
	10	C.S. Paucara	Paucara	1	0	0	0	1
	15	Hosp. Nac. Ramiro Priale Priale Huancayo -	Yauli	1	0	0	0	1
	<b>Total 2024</b>				<b>3</b>	<b>0</b>	<b>0</b>	<b>1</b>

Fuente: Oficina de Epidemiología

**ENFERMEDADES NO TRANSMISIBLES**

**Intoxicación por Plaguicidas**

Hasta la semana epidemiológica 20 del presente año, se tiene notificado 9 casos confirmados.

**Casos de Intoxicación por Plaguicidas, DIRESA Huancavelica S.E. 01 a 20 - 2024**

DIRESA Notificante	Diagnostico	EESS notifica	Distrito de Procedencia	Tipo de Diagnóstico			Total
				P	C	D	
Huancavelica	Efecto Tóxico De Otras Sustancias Inorgánicas	Hospital De Pampas	Pazos	0	1	0	1
	Efecto Tóxico De Plaguicidas	Hospital Departamental De Huancavelica	Coochaccasa	0	1	0	1
	Insec. Org. Fosf. Y Carbamatos	Yauli	Yauli	0	1	0	1
	Otros Plaguicidas	Hospital Departamental De Yauli	Yauli	0	1	0	1
	Rodenticidas	Anancusi	Acoria	0	1	0	1
	Herbicidas Y Fungicidas	Daniel Hernandez	Colcabamba	0	1	0	1
		Hospital De Pampas	Acraquia	0	1	0	1
	Hospital Departamental De Hosp. Apoyo Huanta	Ascension	0	1	0	1	
		Marcas	0	1	0	1	
<b>Total</b>				<b>1</b>	<b>9</b>	<b>0</b>	<b>10</b>

Fuente: Oficina de Epidemiología

**Loxocelismo**

Hasta la semana epidemiológica 20 del presente año, se tiene notificado 7 casos confirmados.

**Casos de Loxocelismo, DIRESA Huancavelica S.E. 01 a 20 - 2024**

DIRESA Notificante	EESS notifica	Distrito de Procedencia	Tipo de Diagnóstico			Total
			P	C	D	
Huancavelica	Acobamba	Acobamba	0	1	0	1
	Hospital Departamental De Huancavelica	Huancavelica	0	2	0	2
Junin	Hosp. Reg. Doc. Cli. Quir. Daniel Alci	Huando	0	1	0	1
		Churcampa	0	1	0	1
		Pilpichaca	0	1	0	1
		Salcahuasi	0	1	0	1
<b>Total</b>			<b>0</b>	<b>7</b>	<b>0</b>	<b>7</b>

Fuente: Oficina de Epidemiología

**Ofidismo**

Hasta la semana epidemiológica 20 del presente año, se notificó 1 caso confirmado.

**Casos de Ofidismo, DIRESA Huancavelica S.E. 01 a 20 - 2024**

DIRESA Notificante	EESS notifica	Distrito de Procedencia	Tipo de			Total
			P	C	D	
Huancavelica	Hospital Departamental De Huancavelica	Huancavelica	0	1	0	1
<b>Total</b>			<b>0</b>	<b>1</b>	<b>0</b>	<b>1</b>

Fuente: Oficina de Epidemiología

**Intoxicación por Metales**

Hasta la semana epidemiológica 20 del presente año, se notificó 1 caso confirmado.

**Casos de Intoxicación por Metales, DIRESA Huancavelica S.E. 01 a 20 - 2024**

Enfermedad	DIRESA Notificante	EESS notifica	Distrito de Procedencia	Tipo de			Total
				P	C	D	
Mercurio y sus derivados	Huancavelica	Hospital Departamental De Huancavelica	Huancavelica	0	1	0	1
<b>Total</b>				<b>0</b>	<b>1</b>	<b>0</b>	<b>1</b>

Fuente: Oficina de Epidemiología

**ENFERMEDADES METAXENICAS**

**Leishmaniosis**

Hasta la semana epidemiológica 20 del presente año, se notificaron 10 casos confirmados, 3 casos probables y 5 descartados.

**Casos de Leishmaniosis, DIRESA Huancavelica S.E. 01 a 20 - 2024**

DIRESA Notificante	Diagnostico	EESS notifica	Distrito de Procedencia	Tipo de Diagnóstico			Total
				P	C	D	
Huancavelica	Leishmaniosis Cutanea	Anco	Anco	0	1	0	1
		Churcampa	Huanta	0	0	1	1
		Colcabamba	Andaymarca	0	0	1	1
		Daniel Hernandez	Pangoa	0	1	0	1
		Hospital De Pampas	Pichari	0	1	0	1
			Yuyapichis	0	1	0	1
		Hospital Departamental De Huachocolpa	Cosme	0	0	1	1
			Calleria	0	1	0	1
		Quichuas	Chancharmayo	1	0	0	1
			Uochegua	0	1	0	1
			Sepahua	1	0	0	1
		San Jose	Pichanaqui	0	1	0	1
		Puerto San Antonio	Pichari	1	1	1	3
		Locroja	Pichari	0	2	0	2
	Locroja	0	0	1	1		
<b>Total</b>				<b>3</b>	<b>10</b>	<b>5</b>	<b>18</b>

Fuente: Oficina de Epidemiología

**Dengue**

Hasta la semana epidemiológica 20 del presente año, se notificó 42 casos confirmados importados, 34 casos descartados y 28 casos probables.

**Casos de Dengue, DIRESA Huancavelica S.E. 01 a 20 - 2024**

Dengue	DIRESA Notificante	EESS notifica	Distrito de Procedencia	Tipo de Diagnóstico			Total
				P	C	D	
Dengue Con Signos De Alarma	Huancavelica	Castrovieyra - ESalud	Sunampe	0	1	0	1
		Hospital De Lircay	Salas	0	1	0	1
			San Clemente	0	0	1	1
			Lima	0	1	0	1
			La Tingüra	1	0	0	1
			Paracas	1	0	0	1
			Pueblo Libre	1	0	0	1
			Chulucanas	0	0	1	1
			Santa Ana	0	1	0	1
			C.S. Gustavo Lanatta Lujan (C.S. Chorr)	Huancavelica	0	0	1
Dengue Sin Signos De Alarma	Huancavelica	Ica	Ica	0	1	0	1
		Pichari	Pichari	1	0	0	1
		Salas	Salas	0	1	0	1
		Independencia	Independencia	0	1	0	1
		Carmen Alto	Carmen Alto	0	0	1	1
		Chincha Alta	Chincha Alta	2	0	0	2
		Ica	Ica	3	0	0	3
		Pisco	Pisco	1	1	0	2
		Subtanjalla	Subtanjalla	0	1	0	1
		San Clemente	San Clemente	0	0	1	1
Dengue Sin Signos De Alarma	Huancavelica	Ccarhuapata	Salas	0	1	0	1
		Chilca	Chilca	1	0	0	1
		Hospital De Lircay	Kimiri	0	0	1	1
			Salas	0	3	0	3
			Santa Cruz	0	1	0	1
			El Agustino	0	1	0	1
			Ica	4	1	2	7
			La Victoria	0	0	1	1
			Pichari	1	0	0	1
			Rimac	0	0	1	1
Dengue Sin Signos De Alarma	Huancavelica	Hospital Departamental De Huancavelica	Santa Ana	0	0	1	1
			Tarapoto	0	0	1	1
			Bagua Grande	1	0	0	1
			Santiago	0	0	1	1
			San Jorge	0	1	0	1
			Sunampe	0	1	0	1
			El Porvenir	1	0	0	1
			Alte	1	0	0	1
			Comas	0	0	1	1
			Ica	0	2	3	5
Dengue Sin Signos De Alarma	Huancavelica	Hospital Essalud Huancavelica	Lima	0	1	0	1
			Rio Tambo	1	0	0	1
			San Miguel	0	1	0	1
			Pueblo Nuevo	2	1	0	3
			La Molina	0	0	1	1
			Huaral	0	1	0	1
			Pisco	0	1	0	1
			Subtanjalla	0	0	2	2
			Polvora	1	0	0	1
			Huaylara	Parcona	0	1	0
Dengue Sin Signos De Alarma	Huancavelica	Lircay - ESalud	San Juan De Lurigancho	0	1	0	1
			Salas	0	1	0	1
		Pilpichaca	Parcona	0	1	0	1
			Subtanjalla	0	1	0	1
		Santa Ana	Ica	0	1	0	1
			Parcona	1	1	0	2
			Capillas	0	0	1	1
			Chincha Alta	0	2	1	3
		Villa De Arma	San Juan De Lurigancho	0	0	1	1
			Pueblo Nuevo	0	2	3	5
	San Vicente De Cañete	0	0	1	1		
Dengue Sin Signos De Alarma	Huancavelica	Yauli	La Tingüra	0	2	0	2
		Marcas	Pueblo Nuevo	1	0	1	2
		Colas	Chincha Alta	0	1	0	1
		Paracas	Paracas	0	1	0	1
		Suylopampa	Chincha Alta	0	0	1	1
		Santiago De Quirahuara	Parcona	2	0	0	2
			Subtanjalla	1	0	0	1
		Huaylara - ESalud	Ica	0	1	1	2
		Ayavi	Ica	0	1	0	1
		Junin	Hosp. I Selva Central Y Enfermedades T	Lircay	0	0	1
Lima Centro	C.S. Jesus Maria	Acostamba	0	0	1	1	
Lima Este	Hospital Nivel I Carlos Alanlara Butt	Acobambilla	0	0	1	1	
	Hospital Nivel II Vitaro	Colcabamba	0	0	1	1	
<b>Total</b>				<b>28</b>	<b>42</b>	<b>34</b>	<b>104</b>

Fuente: Oficina de Epidemiología

**ENFERMEDADES ZONOTICAS**

**Leptospirosis**

Hasta la semana epidemiológica 20 del presente año, se notificaron 8 casos notificados, de los cuales 2, 4 descartados y 2 probables.

**Casos de Leptospirosis, DIRESA Huancavelica S.E. 01 a 20 - 2024**

DIRESA Notificante	EESS notifica	Distrito de Procedencia	Tipo de Diagnóstico			Total
			P	C	D	
Huancavelica	Hospital Departamental De Huancavelica	El Agustino	1	0	0	1
		Huancavelica	0	1	0	1
		Pichari	0	1	0	1
		Pisco	0	0	1	1
05 Ayacucho	Hosp. Regional Ayacucho	El Porvenir	0	0	1	1
		Chincho	0	0	1	1
		Colcabamba	1	0	0	1
		Lircay	0	0	1	1
<b>Total</b>			<b>2</b>	<b>2</b>	<b>4</b>	<b>8</b>

Fuente: Oficina de Epidemiología



## TERMINOS EPIDEMIOLOGICOS MAS USADOS

### **Brote**

Una epidemia localizada o un aumento localizado en la incidencia de una enfermedad en una localidad, pueblo o una institución cerrada.

### **Caso**

En epidemiología se refiere a una persona de la población, o de un grupo de estudio, que posee una enfermedad particular, trastorno sanitario o un proceso que está sometido a investigación.

### **Caso autóctono**

En epidemiología de una enfermedad infecciosa, un caso de origen local. Literalmente, una infección adquirida localmente.

### **Caso importado**

En epidemiología de una enfermedad infecciosa, un caso que ha ingresado a una región por tierra, mar o por transporte aéreo, a diferencia de uno adquirido localmente.

### **Cobertura**

Porcentaje de la población programada que recibió o recibe una determinada atención o servicio efectivo.

### **Contacto**

Cualquier persona o animal cuya asociación con un individuo o animal infectado, o con un ambiente contaminado, haya creado la posibilidad de contraer la infección.

### **Definición de caso**

Es el conjunto de criterios de diagnóstico que se debe cumplir con el propósito de identificar una persona como un caso de una enfermedad en particular. La definición puede basarse en criterios clínicos, de laboratorio o ambos, o como un sistema de puntuación para cada criterio del cuadro clínico de la enfermedad.

### **Enfermedad transmisible**

Cualquier enfermedad causada por un agente infeccioso específico, o sus productos tóxicos, que se manifiesta por la transmisión del mismo agente o sus productos, de una persona o animal infectado o de un reservorio inanimado a un huésped susceptible. La transmisión puede ser en forma directa o indirecta a través de un huésped intermediario (de naturaleza vegetal o animal) o por un vector o por un agente inanimado.

### **Epidemia**

Manifestación de casos de una enfermedad (o un brote), en una comunidad o región, con una frecuencia que exceda netamente a la incidencia normal prevista.

### **Epidemia por fuente común**

Cuando un humano o animal o vehículo específico ha sido el principal medio de transmisión del agente hacia los casos identificados.

### **Incidencia**

Es el número de casos nuevos que aparecen en un período de tiempo dado, en una población conocida.

### **Infección oportunista**

Infección por microorganismos que son normalmente inocuos (Vg. gérmenes comensales en el ser humano), pero que se vuelven patógenos cuando está comprometido el sistema inmunitario del organismo.

### **Letalidad**

Número de defunciones ocurridas en un grupo afectado por un daño determinado.

### **Morbilidad**

Cualquier cambio en el estado de bienestar físico o mental. Puede expresarse en términos de personas enfermas.

### **Mortalidad**

Defunciones ocurridas en la población (sana o enferma), en un período y lugar determinados.

### **Muerte Materna**

Es la muerte de una mujer mientras está embarazada o dentro de los 42 días siguientes a la terminación del embarazo, independiente de su duración y lugar, debida a cualquier causa relacionada con la gestación o agravada por esta o con su forma de atención, pero no por causas accidentales o incidentales.

### **Muerte materna tardía**

Es la muerte de una mujer por causas obstétricas directas o indirectas, después de los 42 días siguientes a la terminación del embarazo.

### **Notificación de una enfermedad**

Comunicación oficial, a la autoridad correspondiente, de la existencia de una enfermedad transmisible o de otra naturaleza en seres humanos y animales.

### **Pandemia**

Epidemia que ocurre en todo el mundo o afecta un área muy amplia; cruzan los límites internacionales y afecta a un número grande de personas.

### **Población**

Todos los habitantes de un país o área determinada, considerado en conjunto. Número de habitantes de un país o área. En un muestreo se refiere a la colección completa de unidades de las cuales se puede extraer una muestra y no necesariamente referida a una población de personas. Las unidades pueden ser instituciones, registros o hechos.

### **Población en riesgo**

Grupo de habitantes de un país o área determinada que presentan factores personales, sociales y/o ambientales que condicionan o facilitan la adquisición de una o más enfermedades.

### **Riesgo**

Probabilidad de que ocurra un hecho, por ejemplo, de que un individuo enferme o muera, dentro de un período de tiempo o edad determinados.

### **Tasa**

Es la medida de frecuencia con la que ocurre un evento en una población determinada, ya sea en algún instante o durante un período de tiempo en particular.

### **Tasa de ataque**

Es el número de personas que contraen la enfermedad en relación a todo el grupo expuesto a dicha enfermedad. Se expresa en porcentaje.

### **Tasa de incidencia**

Es la tasa de nuevos acontecimientos en una población. El numerador es el número de nuevos acontecimientos que se producen en un período determinado y el denominador es la población en riesgo de presentar el evento de interés durante dicho período.

### **Tasa de letalidad**

Proporción de casos de una determinada afección cuya evolución es mortal dentro de un período específico de tiempo.

### **Tasa de morbilidad**

Es la frecuencia (incidencia o prevalencia) de la enfermedad o daño en una población.

### **Tasa de mortalidad**

Proporción de población que fallece durante un período específico. El numerador es el número de personas que mueren en este período y el denominador es el tamaño de la población.

### **Tendencia temporal**

Cambios producidos durante un período prolongado de tiempo, generalmente en años o décadas.

### **Transmisión**

Es la transmisión de agentes infecciosos. Se refiere a cualquier mecanismo mediante el cual un agente infeccioso es diseminado desde una fuente o reservorio a una persona. La transmisión puede ser de dos tipos:

**Directa.** Es la difusión directa por roces, besos, o por proyección de gotitas sobre la conjuntiva, u otras mucosas, al estornudar, toser, hablar, gritar, entre otros.

**Indirecta.** Es la difusión por vehículos de diversos materiales u objetos contaminados denominados fómites (juguetes, pañuelos, ropa, etc.). También se refiere a la difusión a través de vectores.

### **Vector**

Portador que transfiere un agente infeccioso de un huésped a otro. Principalmente es un animal (generalmente un artrópodo).

**Fuente: "Protocolos de la Vigilancia Epidemiológica Parte I" - Oficina General de Epidemiología - MINSA - PERU/MINSA/OGE- 04/001 & Serie de Normas de Vigilancia Epidemiológica en Salud Pública.**